

witt

eGNITE Control 13”



EN 2-17
FR 17-33
DE 34-49

CE 2531-26

CONGRATULATIONS on the purchase of your new Witt product

Thank you for choosing a Witt Pizza oven. Before using your new product, please read this manual carefully to understand how to operate it safely and make full use of its features.

TABLE OF CONTENTS

SAFETY INSTRUCTIONS	3
ASSEMBLY:	7
DISPLAY SCREEN OPERATING INSTRUCTIONS	8
PRESET MODE OPERATING INSTRUCTIONS (USING THE NEAPOLITAN PIZZA MODE AS AN EXAMPLE)	9
MANUAL MODE OPERATING INSTRUCTIONS	10
ERROR CODES	10
CLEANING AND MAINTENANCE	11
POWER SUPPLY	12
WARRANTY AND SERVICE	12
EC DECLARATION OF CONFORMITY:	15

SAFETY INSTRUCTIONS

GENERAL INFORMATION

IMPORTANT

Read these instructions carefully before use. Familiarise yourself with the pizza oven before connecting it to the power outlet. Keep this manual for future reference.

IMPORTANT

Do not use the pizza oven unless all parts are correctly assembled according to the assembly instructions.

Do not operate the pizza oven if the appliance or power cord is damaged.

FOR YOUR SAFETY

Failure to follow these instructions may result in fire, electric shock, serious injury or property damage.

CAUTION: Accessible parts become very hot during use. Keep children and pets away.

Do not modify the pizza oven. Parts sealed by the manufacturer must not be tampered with.

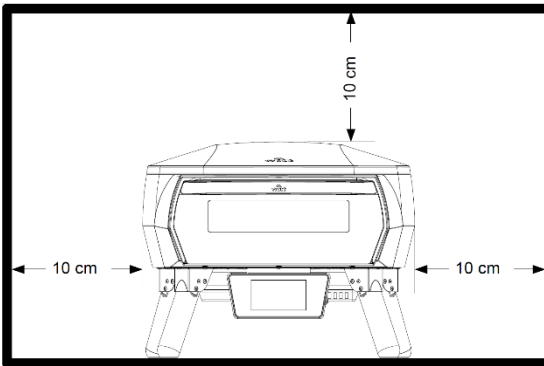
For indoor use and outdoor use in dry, well-ventilated areas only.

Protect Children

- Accessible parts may become very hot during use. Keep children away from the pizza oven while it is in operation and while it is cooling down.
- The appliance can be used by children aged 8 years and above, and persons with reduced physical, sensory or mental capabilities or lack of experience and knowledge under supervision, or if they have been given instruction about using the appliance in a safe way and understand the hazards involved.
- Children must not play with the pizza oven.
- Cleaning and user maintenance shall not be carried out by children unless they are aged 8 years or above and supervised.
- Keep the pizza oven, power supply and power cord out of reach of children under 8 years.

Installation and Assembly

- Follow the assembly instructions as stated in this manual.
- Take care to avoid unnecessary twisting of the power cable.
- Keep electrical connections dry.
- Make sure the power cable is not tangled up or damaged. Do not use the pizza oven if the power cable shows any sign of damage.
- Ensure that the pizza oven is placed on a stable, level and heat-resistant surface.
- Keep the pizza oven away from flammable materials.
- Maintain a minimum distance of 10 cm from all sides of the pizza oven and 10 cm above the oven to allow sufficient ventilation and prevent overheating.



Electrical safety:

- The pizza oven must be supplied through a residual current device (RCD) having a rated residual operating current not exceeding 30 mA. Please note: Most modern homes have this as standard.
- Unplug the pizza oven from the power outlet when not in use and before cleaning.
- Do not immerse the oven, cord or plug in water.

IMPORTANT

- The pizza oven must be connected to a properly installed and grounded socket. Check the plug and cable before each use.
- Do not touch the main plug with wet hands!
- Always unplug by pulling the plug – not the cable.
- Handle the power cable with care. Do not bend, crush, pull or drive over the power cable, protect from sharp edges, oil and heat.
- Do not lift the pizza oven using the cable or use the cable for purposes other than intended. If the power cable is damaged

immediately turn off the pizza oven and disconnect the plug.
Never use the pizza oven, if the power cable is damaged.

- When placed outside make sure the pizza oven is unplugged when not in use.
- If the supply cord is damaged, it must be replaced by the manufacturer, service agent or similarly qualified persons in order to avoid a hazard.

Extension cords:

- Only use an extension cord with a grounded (earthed) plug that is suitable for outdoor use where applicable.
- The electrical rating of the extension cord must be equal to or higher than the rating of the pizza oven.
- We recommend using an extension cord with a minimum cable size of 1.5 mm² and a maximum length of 4 m.
- Always fully unwind the extension cord before use to prevent overheating.
- Ensure the extension cord is placed in a safe position to avoid tripping hazards.
- Keep all electrical connections dry and off the ground.
- Do not allow the extension cord to come into contact with hot surfaces, sharp edges, oil or water.
- Do not use a damaged extension cord. Inspect the cord before use.
- When the pizza oven is not in use, disconnect the extension cord from the power supply.

IMPORTANT

The Witt eGNITE Control 13" must not be moved while in use.
Accessible parts may be very hot. Keep young children and pets away.

Do not touch hot surfaces. Use handles or controls. Always use heat-resistant gloves when handling hot parts.

INTENDED USE:

- For indoor and outdoor household use.
- The pizza oven is intended for preparing and baking food.
- The pizza oven is not intended for commercial use.
- Do not use outside in rain or wet conditions.
- Do not use charcoal, briquettes, liquid fuel, lava rock, fuel or any other kinds of combustibles in the pizza oven.
- Only use the pizza oven as intended by this manual. Misuse of the pizza oven may cause fire, electric shock or injury.

- Should a grease fire occur, close the pizza oven door, turn the power button off, unplug the pizza oven from the socket and leave the door closed until the fire is extinguished. Do not use liquid to extinguish flames inside the oven.
- This pizza oven is only intended for freestanding use.
- The pizza oven may be used by persons with reduced physical, sensory or mental capabilities or lack of experience and knowledge if they have been given supervision or instruction concerning use of the pizza oven in a safe way and understand the hazards involved.

OPERATION:

- Do not use the pizza oven in wet or damp environments.
- Do not use the pizza oven near a swimming pool or other open water sources.
- When using the pizza oven on delicate surfaces, such as wood tables or tablecloths, we recommend using a placemat or similar to protect the table.

IMPORTANT

Do not leave the Witt eGNITE Control 13" unattended when in use.

IMPORTANT

If a flare up occurs, do not use water to put out fire inside the pizza oven. Turn off the pizza oven, unplug the power cord and close the pizza oven door. Wait for the pizza oven to cool down completely.

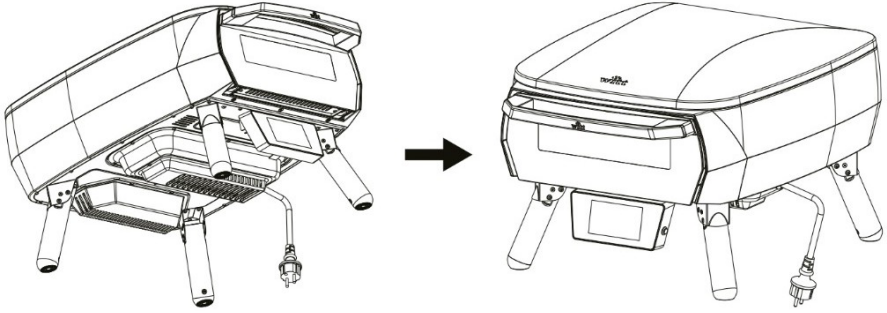
- Make sure to heat the product at max. temperature for 30 minutes before using the product for the first time. Preheat with the pizza oven door closed.

After use/Cleaning:

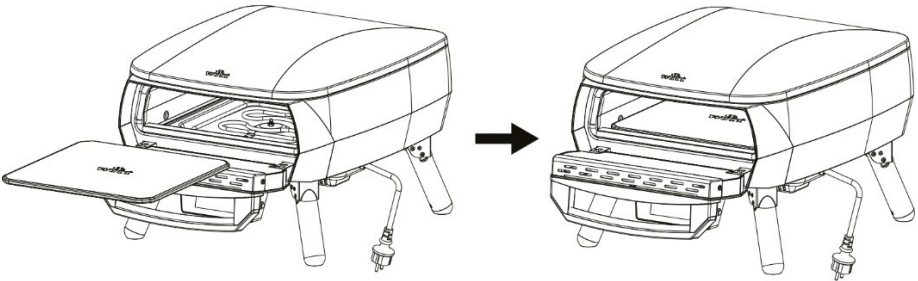
- Make sure to clean your pizza oven before its first use, and make sure that there is no packaging material left on the product
- Turn off the pizza oven and allow the pizza oven to cool down completely, before moving or cleaning the pizza oven.
- Unplug from outlet when not in use and before cleaning.
- Clean pizza stone gently with brush after use. Do not use wire brush.
- Handwash with a damp cloth only, do not put any of the components of the pizza oven in the dishwasher.
- Only cover the pizza oven after it is fully cooled down.

ASSEMBLY:

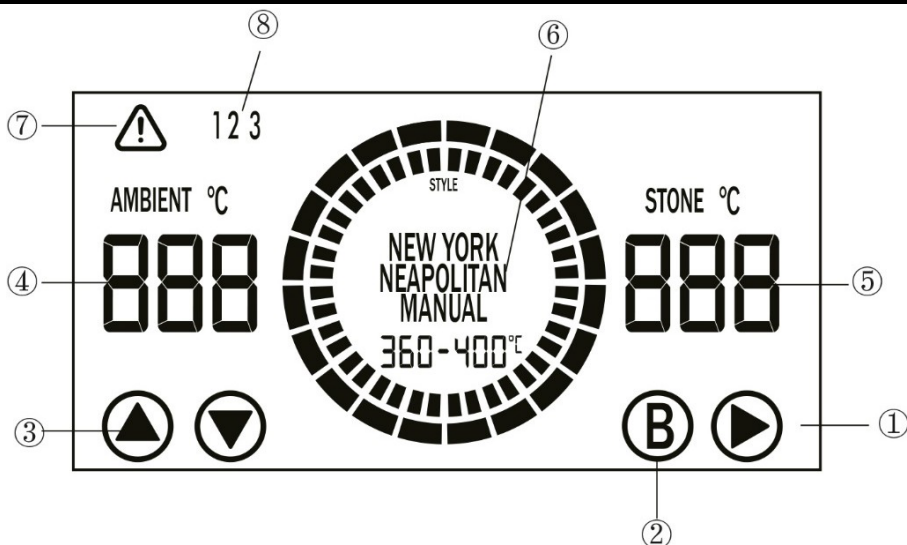
1. Extend the feet and place on a flat surface.



2. Place the pizza stone horizontally.



DISPLAY SCREEN OPERATING INSTRUCTIONS



DISPLAY SCREEN OPERATING INSTRUCTIONS

①: Start/Stop button — Starts or stops heating.

②: **BOOST** button — Activates the boost heating function. Use this function if the pizza base is not cooking as quickly as the top. BOOST adds extra heat to the pizza stone to ensure more even baking.

③: **MODE** selection button — Is used to select the pizza mode. Pizza modes include Manual Neapolitan Roman New York Detroit Style Greek Style Chicago Style Manual.

- Press and hold **UP** button for 3 seconds to switch between °C and °F.
- Press and hold the **DOWN** button for 3 seconds to turn off the screen and return to standby mode (display completely off).
- If the unit is not heating and no operation is performed for 15 minutes, the display will automatically enter standby mode.
- In standby mode, touch anywhere on the display to wake it up.

④: Pizza oven temperature icon — Displays the current pizza oven ambient temperature or the set temperature. Temperature cannot be adjusted by swiping. At start-up, the icon shows the currently detected temperature.

⑤: Pizza stone temperature icon — Displays the current pizza stone temperature, or, in Manual mode, swipe up or down to set the temperature.

⑥: Pizza mode icon — Displays the currently selected pizza mode. Modes can be selected by swiping up or down only when heating is stopped.

⑦: Fault indicator icon — Lights up if a fault occurs.

⑧: Fault type icon — The corresponding fault type icon lights up if the associated fault (Type 1/2/3-) is detected.

Preset Mode Operating Instructions (Using the Neapolitan Pizza Mode as an Example)

How to proceed

- Use **MODE** selection button ③ or swipe on Icon ⑥ to select the Neapolitan mode. After 1 second, the selection will be automatically confirmed.
- Press **Start** button ① to begin heating.
- The inner ring displays the preheating progress.
- When the pizza stone temperature reaches 420 °C, a green segment will light up and a “beep” sound will be heard.

Pizza Mode	Neapolitan	Roman	New York	Detroit Style	Greek Style	Chicago Style
Pre-set temperature range/°C	420-460	350-380	280-310	230-260	290-320	240-270
Cooking Time	90-120s	90-120s	5 - 7 min	10 min	8 -12 min	25 min

Manual Mode Operating Instructions

- Use **MODE** selection button (3) or swipe on Icon (6) to select the Manual mode. After 1 second, the selection will be automatically confirmed.
- Swipe Icon (5) to set the pizza stone temperature. (Settable temperature range: 100 °C to 460 °C.)
- When the pizza stone temperature reaches the set temperature, the current temperature will flash three times, accompanied by a “beep” sound.
100 °C to 460 °C.)

ERROR CODES

Error Code	Error Cause	Solutions
1	K-type Thermocouple Fault (Pizza oven Chamber)	Professional inspection and repair required. Please contact the service provider.
2	K-type Thermocouple Fault (Pizza Stone)	Professional inspection and repair required. Please contact the service provider.
3	NTC Fault (Board)	Professional inspection and repair required. Please contact the service provider.
4	Over-temperature Alarm if K-type Thermocouple Temperature Exceeds 500°C	Professional inspection and repair required. Please contact the service provider.
5	Communication Fault (Screen Driver Board & Sensor Board)	Professional inspection and repair required. Please contact the service provider.
6	Zero-Cross Detection Fault (Main Control Board)	Professional inspection and repair required. Please contact the service provider.

CLEANING AND MAINTENANCE

Storing

- You can use eGNITE 13" both inside and outside. Store the pizza oven indoors in dry conditions when not in use.
- Only store the pizza stone inside the pizza oven. Do not place food or other items in the oven chamber. When not in use, store the pizza stone in a dry place.
- Do not lean or place any items on top of the eGNITE 13". Doing so may damage the pizza oven.

Pizza stone

- DO NOT use the pizza stone over an open flame.
- The stone is fragile and may break if bumped or dropped.
- The stone is extremely hot during use and stays hot for a long time after use.
- DO NOT cool the pizza stone with water
- Do not use water to clean the pizza stone.
- To clean off burned food marks, wait until the stone has cooled down, use both hands to carefully take it out of the pizza oven. Gently brush leftover/grease off, flip it over and slide it gently back in. The debris on the underside of the stone will burn away the next time you use your eGNITE 13".
- If your stone breaks: Turn your pizza oven off, let it cool down completely and unplug it before you remove the broken pizza stone. If your eGNITE 13" is in warranty, get in touch with our support team to order a replacement.

Pizza Oven Glass Door

- Wait until eGNITE 13" is completely cool before cleaning the glass door of the pizza oven.
- You can wipe off grease using dry paper towels or a dry cloth. For more thorough cleaning, turn off and cool down oven. Use warm, soapy water, but make sure your eGNITE 13" is completely dry before switching it on again.

Pizza oven Interior and Exterior

- The interior of your eGNITE 13" normally does not require cleaning. Food residues will burn off during operation.
- You may use a non-metal brush to gently sweep away excess debris from the pizza stone.
- Over time, the interior of the eGNITE 13" may discolour slightly. This is normal and does not affect performance.
- Do not use pizza oven cleaners or metal scourers, as these may damage the eGNITE 13".
- To clean the exterior of your pizza oven: Allow the pizza oven to cool down completely, unplug the pizza oven, wipe the exterior with a lightly damp cloth and dry immediately with a clean towel.

POWER SUPPLY

EUR/UK	Input: AC 220-240 V, 50-60HZ, 2000-2400W
--------	--

WARRANTY AND SERVICE

A 2-year warranty is provided for manufacturing and material defects on your new product, valid from the documented date of purchase. The warranty covers manufacturing defects in materials and labour.

If you require service or support, please contact the retailer where you purchased the product. When contacting service, please have the product name and serial number ready. This information can be found on the rating plate. You may write the details in this manual for future reference. This helps the service technician identify the correct spare parts more quickly.

Add serial no. here: _____

The manufacturer and/or distributor cannot be held liable for damage to the product or personal injury resulting from failure to comply with the safety instructions.

Failure to follow the instructions may void the warranty.

If the product is used in salty environments (for example near the sea) or in areas with corrosive fumes or chemicals (for example from a swimming pool), the surface coating may be damaged and metal parts may rust. This type of damage is not covered by the warranty.

Regular cleaning and the use of a protective cover can help reduce the risk of damage.

The warranty does not cover:

- Faults and damage that are not due to manufacturing or material issues
- Normal, reasonable wear and tear (e.g., heat discolouring of grate/plates).
- Product damage caused by pests.
- If unoriginal spare parts are used.
- If the instructions in the user's manual have not been followed.
- If the device has not been set up/assembled as specified in the instructions
- If non-professionals have installed or repaired the product.
- Rust and tarnish.

Unjustified service

If the product is sent for service and it is found that the fault could have been remedied by following the instructions in this user manual, the customer shall bear the cost of the service.

Product safety

If you consider that the product poses a safety risk (e.g. emits smoke or a burning smell, becomes abnormally hot, or has damaged cable or parts upon purchase), stop using the product immediately.

In case of safety concerns, incidents or potential hazards, please contact:

Witt Denmark A/S, Gødstrup Søvej 9, 7400 Herning, Denmark - E-mail: safety@witt.dk

When reporting a safety issue, please provide:

- Product model
- Serial number
- Description of the issue
- Photos (if possible)

This information enables us to assess the situation and take appropriate action.

Transport damage:

If the product is damaged during transport and this is only discovered when the retailer delivers the product to the customer, this is exclusively a matter between the customer and the retailer.

In cases where customers have transported the product themselves, the supplier shall not be liable for any potential damage during transport.

Any damage caused during transport must be reported immediately and no later than 24 hours after the product has been delivered. If not, the customer's claim will be rejected.

Commercial purchases:

Commercial purchases are all purchases of devices that are not intended to be used in private households but instead intended to be used for commercial purposes (in restaurants, cafés, canteens, etc.) or intended to be hired out or otherwise used by multiple users in turn.

There is no warranty offered for commercial purchases, as this product is only intended for regular household use.

All requests for service:

If you require service or support, please contact the retailer where you purchased your product.

Disposal and Environmental Information



The symbol of the crossed-out wheeled bin indicates that this product must not be disposed of with household waste.

At end of life, it must be handed in to an appropriate collection point for the recycling of electrical and electronic equipment, in accordance with applicable local/national regulations and Directive 2012/19/EU (WEEE).

Correct disposal helps prevent negative consequences for the environment and human health.

If the product contains batteries, they must be removed (where possible) and disposed of separately at designated collection points.

Packaging materials are recyclable. Please sort and dispose of all packaging according to local recycling requirements.

EU Declaration of Conformity:

Witt hereby declares that this product complies with all relevant and essential requirements of applicable EU legislation:
Directive 2014/30/EU – Electromagnetic Compatibility (EMC)
Directive. Regulation (EC) No 1935/2004 – Food Contact Materials.
This declaration also confirms that the product which contains ceramic is conform to relevant EU legislation (especially Regulation (EC) No 84/500 as well as LFGB §30-31).

The full Declaration of Conformity is available from the manufacturer upon request.

Witt Denmark A/S
Gødstrup Søvej 9
7400 Herning
Danmark
www.witt.dk

FÉLICITATIONS pour l'achat de votre nouveau produit Witt

Merci d'avoir choisi un four Witt Pizza. Avant d'utiliser votre nouvel appareil, veuillez lire attentivement ce manuel afin de comprendre comment l'utiliser en toute sécurité et de tirer pleinement parti de ses fonctionnalités.

TABLE DES MATIÈRES

CONSIGNES DE SÉCURITÉ	18
MONTAGE :	23
MODE D'EMPLOI DE L'ÉCRAN D'AFFICHAGE.....	24
MODE D'EMPLOI DES MODES PREREGLES (MODE PIZZA NAPOLITAINE A TITRE D'EXEMPLE).....	25
MODE D'EMPLOI DU MODE MANUEL	26
CODES D'ERREUR	26
NETTOYAGE ET ENTRETIEN.....	27
ALIMENTATION.....	28
GARANTIE ET SERVICE	29
DECLARATION DE CONFORMITE UE	333

CONSIGNES DE SÉCURITÉ

INFORMATIONS GÉNÉRALES

IMPORTANT

Veuillez lire attentivement ces instructions avant utilisation.

Familiarisez-vous avec le four à pizza avant de le brancher sur la prise électrique. Conservez ce manuel pour vous y reporter ultérieurement.

IMPORTANT

N'utilisez pas le four à pizza tant que toutes les pièces n'ont pas été correctement assemblées conformément aux instructions de montage.

N'utilisez pas le four à pizza si l'appareil ou le cordon d'alimentation est endommagé.

POUR VOTRE SÉCURITÉ

Le non-respect de ces instructions peut entraîner un incendie, un choc électrique, des blessures graves ou des dommages matériels.

ATTENTION : Les pièces accessibles deviennent très chaudes pendant l'utilisation. Veuillez tenir les enfants et les animaux domestiques à l'écart.

Ne modifiez pas le four à pizza. Il est interdit de toucher aux pièces scellées par le fabricant.

À utiliser uniquement à l'intérieur et à l'extérieur, dans des endroits secs et bien ventilés.

Protéger les enfants

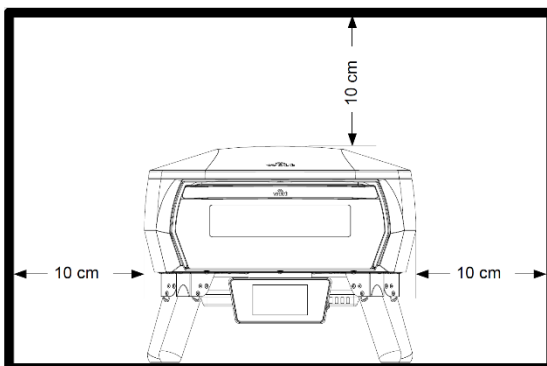
- Les parties accessibles peuvent devenir très chaudes pendant l'utilisation. Ne laissez pas les enfants s'approcher du four à pizza lorsqu'il est en marche ou pendant qu'il refroidit.
- Cet appareil peut être utilisé par des enfants âgés de 8 ans et plus, ainsi que par des personnes dont les capacités physiques, sensorielles ou mentales sont réduites ou qui manquent d'expérience et de connaissances, à condition qu'elles soient

surveillées ou qu'elles aient reçu des instructions sur la manière d'utiliser l'appareil en toute sécurité et qu'elles comprennent les risques encourus.

- Les enfants ne doivent pas jouer avec le four à pizza.
- Le nettoyage et l'entretien par l'utilisateur ne doivent pas être effectués par des enfants, sauf s'ils sont âgés d'au moins 8 ans et sous surveillance.
- Gardez le four à pizza, le bloc d'alimentation et le cordon d'alimentation hors de portée des enfants de moins de 8 ans.

Installation et montage

- Suivez les instructions de montage indiquées dans ce manuel.
- Veillez à ne pas tordre inutilement le câble d'alimentation.
- Veillez à ce que les connexions électriques restent sèches.
- Assurez-vous que le câble d'alimentation n'est pas emmêlé ou endommagé. N'utilisez pas le four à pizza si le câble d'alimentation présente le moindre signe de détérioration.
- Veillez à ce que le four à pizza soit posé sur une surface stable, plane et résistante à la chaleur.
- Éloignez le four à pizza de tout matériau inflammable.
- Respectez une distance minimale de 10 cm de chaque côté du four à pizza et de 10 cm au-dessus de celui-ci afin d'assurer une ventilation suffisante et d'éviter toute surchauffe.



Sécurité électrique :

- Le four à pizza doit être alimenté par un disjoncteur différentiel (DCD) dont le courant différentiel nominal ne dépasse pas 30 mA. Veuillez noter : la plupart des maisons modernes en sont équipées de série.
- Débranchez le four à pizza de la prise électrique lorsqu'il n'est pas utilisé et avant de le nettoyer.
- Ne plongez pas le four, le cordon d'alimentation ou la fiche dans l'eau.

IMPORTANT

- Le four à pizza doit être branché sur une prise correctement installée et mise à la terre. Vérifiez la prise et le câble avant chaque utilisation.
- Ne touchez pas la prise d'alimentation principale avec les mains mouillées !
- Débranchez toujours l'appareil en tirant sur la fiche, et non sur le câble.
- Manipulez le câble d'alimentation avec précaution. Veillez à ne pas plier, écraser, tirer ou rouler sur le câble d'alimentation. Protégez-le des arêtes vives, de l'huile et de la chaleur.
- Ne soulevez pas le four à pizza en tirant sur le câble et n'utilisez pas ce dernier à d'autres fins que celles pour lesquelles il a été conçu. Si le câble d'alimentation est endommagé, éteignez immédiatement le four à pizza et débranchez la fiche. N'utilisez jamais le four à pizza si le câble d'alimentation est endommagé.
- Si vous l'installez à l'extérieur, veillez à débrancher le four à pizza lorsqu'il n'est pas utilisé.
- Si le cordon d'alimentation est endommagé, il doit être remplacé par le fabricant, un centre de service après-vente ou une personne disposant des qualifications requises afin d'éviter tout risque.

Rallonges électriques :

- N'utilisez une rallonge que si elle est équipée d'une fiche avec mise à la terre et adaptée à une utilisation en extérieur, le cas échéant.
- La puissance nominale de la rallonge électrique doit être égale ou supérieure à celle du four à pizza.

- Nous vous recommandons d'utiliser une rallonge dont la section du câble est d'au moins 1,5 mm² et dont la longueur ne dépasse pas 4 m.
- Déroulez toujours complètement la rallonge avant de l'utiliser afin d'éviter toute surchauffe.
- Veillez à ce que la rallonge soit placée dans un endroit sûr afin d'éviter tout risque de trébuchement.
- Veillez à ce que tous les branchements électriques restent au sec et ne touchent pas le sol.
- Veillez à ce que la rallonge électrique n'entre pas en contact avec des surfaces chaudes, des arêtes vives, de l'huile ou de l'eau.
- N'utilisez pas de rallonge électrique endommagée. Vérifiez le cordon avant utilisation.
- Lorsque le four à pizza n'est pas utilisé, débranchez la rallonge de la prise de courant.

IMPORTANT

Le four Witt eGNITE Control 13" ne doit pas être déplacé pendant son utilisation. Les pièces accessibles peuvent être très chaudes. Veuillez tenir les jeunes enfants et les animaux domestiques à l'écart.

Ne touchez pas les surfaces chaudes. Utilisez les poignées ou les commandes. Utilisez chaque fois des gants résistants à la chaleur lorsque vous manipulez des pièces chaudes.

UTILISATION PRÉVUE :

- Utilisation domestique à l'intérieur et à l'extérieur.
- Le four à pizza est destiné à la préparation et à la cuisson des aliments.
- Ce four à pizza n'est pas destiné à un usage professionnel.
- N'utilisez pas le four à l'extérieur par temps de pluie ou par temps humide.
- N'utilisez pas de charbon de bois, de briquettes, de combustible liquide, de roche volcanique, de combustible ou tout autre type de matériau inflammable dans le four à pizza.
- Utilisez le four à pizza uniquement conformément aux instructions du présent manuel. Une mauvaise utilisation du four à pizza peut provoquer un incendie, un choc électrique ou des blessures.

- En cas d'incendie de graisse, fermez la porte du four à pizza, mettez l'appareil hors tension, débranchez-le de la prise et laissez la porte fermée jusqu'à ce que le feu soit éteint. N'utilisez pas de liquide pour éteindre les flammes à l'intérieur du four.
- Ce four à pizza est uniquement destiné à une utilisation autonome.
- Le four à pizza peut être utilisé par des personnes ayant des capacités physiques, sensorielles ou mentales réduites, ou manquant d'expérience et de connaissances, à condition qu'elles soient supervisées ou aient reçu des instructions sur la manière d'utiliser le four à pizza en toute sécurité et qu'elles comprennent les risques encourus.

Fonctionnement :

- N'utilisez pas le four à pizza dans des environnements humides.
- N'utilisez pas le four à pizza à proximité d'une piscine ou d'autres points d'eau à ciel ouvert.
- Si vous utilisez le four à pizza sur des surfaces fragiles, comme des tables en bois ou des nappes, nous vous recommandons d'utiliser un set de table ou un support similaire pour protéger la table.

IMPORTANT

Ne laissez pas votre four Witt eGNITE Control 13" sans surveillance lorsqu'il fonctionne.

IMPORTANT

En cas de flambée, n'utilisez pas d'eau pour éteindre le feu à l'intérieur du four à pizza. Éteignez le four à pizza, débranchez le cordon d'alimentation et fermez la porte du four. Attendez que le four à pizza ait complètement refroidi.

- Veillez à faire chauffer l'appareil à température maximale pendant 30 minutes avant de l'utiliser pour la première fois. Préchauffez avec la porte du four à pizza fermée.

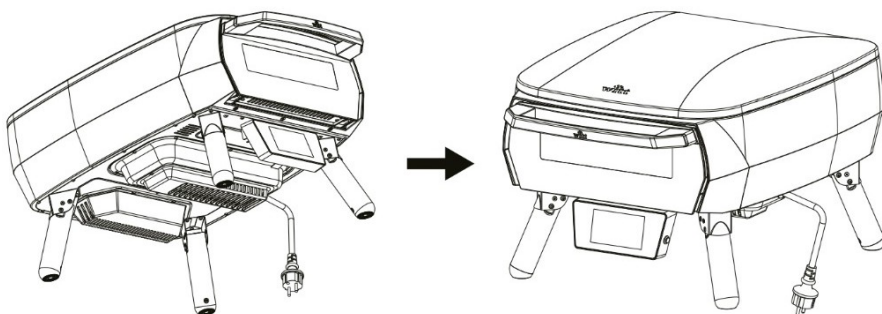
Après utilisation/Nettoyage :

- Veillez à nettoyer votre four à pizza avant sa première utilisation et assurez-vous qu'il ne reste aucun emballage sur l'appareil.
- Éteignez le four à pizza et laissez-le refroidir complètement avant de le déplacer ou de le nettoyer.

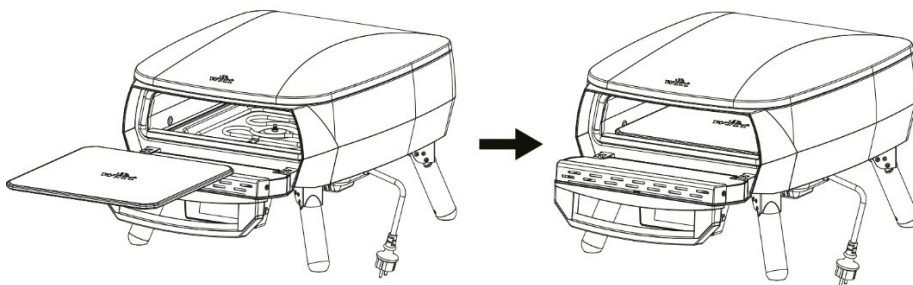
- Débranchez l'appareil de la prise lorsqu'il n'est pas utilisé et avant de le nettoyer.
- Nettoyez délicatement la pierre à pizza à l'aide d'une brosse après utilisation. N'utilisez pas de brosse métallique.
- Nettoyez à la main avec un chiffon humide uniquement. Ne mettez aucun élément du four à pizza au lave-vaisselle.
- Le four à pizza peut être recouvert uniquement lorsqu'il a complètement refroidi.

MONTAGE :

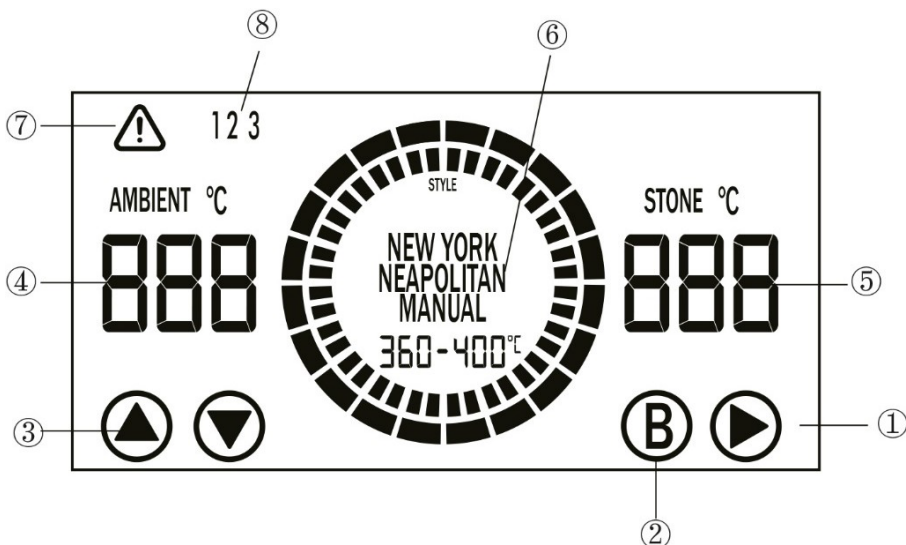
1. Déployez les pieds et posez le four sur une surface plane.



2. Placez la pierre à pizza à l'horizontale.



MODE D'EMPLOI DE L'ÉCRAN D'AFFICHAGE



① : Bouton Marche/Arrêt - Démarre ou arrête le chauffage.

② : Bouton **BOOST** - Active la fonction de chauffage d'appoint. Utilisez cette fonction si la base de la pizza ne cuit pas aussi vite que la garniture. La fonction BOOST augmente la température de la pierre à pizza pour garantir une cuisson plus homogène.

③ : Bouton de sélection de **MODE** - Utilisé pour sélectionner le mode de cuisson de la pizza. Les modes de cuisson de pizza sont : Manuel → Napolitaine → Romaine → New York → Détroit → Grecque → Chicago → Manuel.

- Maintenez le bouton **HAUT** enfoncé pendant 3 secondes pour basculer entre les degrés Celsius et Fahrenheit (°C et °F).
- Maintenez le bouton **BAS** enfoncé pendant 3 secondes pour éteindre l'écran et revenir en mode veille (écran complètement éteint).
- Si l'appareil ne chauffe pas et qu'aucune opération n'est effectuée pendant 15 minutes, l'écran passe automatiquement en mode veille.
- En mode veille, touchez n'importe quel endroit sur l'écran pour le réactiver.

④ : Icône de température du four à pizza - Affiche la température ambiante actuelle du four à pizza ou la température réglée. La température ne peut pas être réglée d'un simple geste. Au démarrage, l'icône affiche la température mesurée à cet instant précis.

⑤ : Icône de température de la pierre à pizza - Affiche la température actuelle de la pierre à pizza. En mode Manuel, balayez vers le haut ou vers le bas pour régler la température.

⑥ : Icône du mode pizza - Affiche le mode de pizza actuellement sélectionné. Les modes peuvent être sélectionnés en balayant l'écran vers le haut ou vers le bas uniquement lorsque le chauffage est arrêté.

⑦ : Icône d'indicateur d'erreur - S'allume en cas de défaillance.

⑧ : Icône de type d'erreur - L'icône du type d'erreur correspondant s'allume lorsque l'erreur associée (type 1/2/3...) est détectée.

Mode d'emploi des modes pré réglés (Mode pizza Napolitaine à titre d'exemple)

Comment procéder

- Utilisez le bouton de sélection de **MODE** ③ ou balayez sur l'icône ⑥ pour sélectionner le mode pizza Napolitaine. Après 1 seconde, la sélection sera automatiquement confirmée.
- Appuyez sur le bouton **Start** ① pour lancer le chauffage.
- L'anneau intérieur affiche la progression du préchauffage.
- Lorsque la température de la pierre à pizza atteint 420 °C, un segment vert s'allume et un « bip » se fait entendre.

Mode de cuisson de pizza	Napolitaine	Romaine	New York	Détroit	Grecque	Chicago
Plage de température pré réglée/°C	420-460	350-380	280-310	230-260	290-320	240-270
Temps de cuisson	90 à 120 secondes	90 à 120 secondes	5 à 7 min	10 min	8 à 12 min	25 min

Mode d'emploi du mode Manuel

- Utilisez le bouton de sélection de **MODE** ③ ou balayez l'icône ⑥ pour sélectionner le mode Manuel. Après 1 seconde, la sélection sera automatiquement confirmée.
- Faites glisser l'icône ⑤ pour régler la température de la pierre à pizza. (Plage de température réglable : de 100 °C à 460 °C.)
- Lorsque la pierre à pizza atteint la température réglée, la température actuelle clignote trois fois, accompagnée d'un « bip ».

CODES D'ERREUR

Erreur Code	Cause de l'erreur	Solutions
1	Défaillance du thermocouple de type K (chambre du four à pizza)	Inspection et réparation par des professionnels obligatoire. Veuillez contacter votre prestataire de services.
2	Défaillance du thermocouple de type K (pierre à pizza)	Inspection et réparation par des professionnels obligatoire. Veuillez contacter votre prestataire de services.
3	Erreur NTC (carte)	Inspection et réparation par des professionnels obligatoire. Veuillez contacter votre prestataire de services.
4	Alarme de surchauffe si la température du thermocouple de type K dépasse 500 °C	Inspection et réparation par des professionnels obligatoire. Veuillez contacter votre prestataire de services.
5	Erreur de communication (carte pilote de l'écran et carte du capteur)	Inspection et réparation par des professionnels obligatoire. Veuillez contacter votre prestataire de service.
6	Erreur de détection du passage à zéro (carte de commande principale)	Inspection et réparation par des professionnels obligatoire. Veuillez contacter votre prestataire de service.

NETTOYAGE ET ENTRETIEN

Stockage

- Vous pouvez utiliser votre four eGNITE 13" aussi bien à l'intérieur qu'à l'extérieur. Rangez le four à pizza à l'intérieur, dans un endroit sec, lorsqu'il n'est pas utilisé.
- La pierre à pizza doit toujours être stockée à l'intérieur du four à pizza. Ne placez pas d'aliments ni d'autres objets dans la chambre du four. Lorsque vous ne l'utilisez pas, rangez la pierre à pizza dans un endroit sec.
- Ne vous appuyez pas sur votre four eGNITE 13" et ne posez aucun objet dessus. Cela pourrait endommager le four à pizza.

Pierre à pizza

- N'utilisez PAS la pierre à pizza au-dessus d'une flamme nue.
- La pierre est fragile et risque de se briser en cas de choc ou de chute.
- La pierre est extrêmement chaude pendant l'utilisation et reste chaude longtemps après.
- NE refroidissez PAS la pierre à pizza avec de l'eau
- N'utilisez pas d'eau pour nettoyer la pierre à pizza.
- Pour nettoyer les traces de nourriture brûlée, attendez que la pierre ait refroidi, puis retirez-la délicatement du four à pizza à l'aide de vos deux mains. Éliminez délicatement les résidus et la graisse, retournez-la et remettez-la en place en douceur. Les résidus présents sur la face inférieure de la pierre se consumeront lors de la prochaine utilisation de votre four eGNITE 13".
- Si la pierre se casse : éteignez votre four à pizza, laissez-le refroidir complètement et débranchez-le avant de retirer la pierre à pizza cassée. Si votre four eGNITE 13" est encore sous garantie, contactez notre service d'assistance pour commander une pièce de remplacement.

Porte vitrée du four à pizza

- Attendez que votre four eGNITE 13" soit complètement froid avant de nettoyer la porte vitrée du four à pizza.
- La graisse peut être essuyée à l'aide de papier absorbant ou d'un chiffon sec. Pour un nettoyage plus en profondeur, éteignez le four et laissez-le refroidir. Utilisez de l'eau chaude savonneuse, mais assurez-vous que votre four eGNITE 13" soit parfaitement sec avant de le remettre en marche.

Intérieur et extérieur du four à pizza

- L'intérieur de votre four eGNITE 13" ne nécessite généralement pas de nettoyage. Les résidus alimentaires seront éliminés par combustion pendant le fonctionnement.
- Vous pouvez utiliser une brosse non métallique pour éliminer délicatement les résidus de la pierre à pizza.
- Avec le temps, l'intérieur de votre four eGNITE 13" peut se décolorer légèrement. Ceci est normal et n'affecte pas les performances.
- N'utilisez pas de produits nettoyants pour fours à pizza ni de tampons à récurer métalliques, car ceux-ci pourraient endommager votre four eGNITE 13".
- Pour nettoyer l'extérieur de votre four à pizza : laissez le four à pizza refroidir complètement, débranchez-le, essuyez l'extérieur avec un chiffon légèrement humide et séchez-le immédiatement avec un torchon propre.

ALIMENTATION

EUR/UK	Entrée : AC 220-240 V, 50-60 Hz, 2000-2400 W
--------	--

GARANTIE ET SERVICE

Votre nouveau produit bénéficie d'une garantie de 2 ans couvrant les défauts de fabrication et de matériaux, valable à compter de la date d'achat indiquée sur le justificatif. La garantie couvre les défauts de fabrication liés aux matériaux et à la main-d'œuvre.

Si vous avez besoin d'une intervention ou d'une assistance, veuillez contacter le revendeur auprès duquel vous avez acheté le produit. Lorsque vous contactez le service après-vente, veuillez vous munir du nom du produit et de son numéro de série. Cette information se trouve sur la plaque signalétique. Vous pouvez noter ces informations dans ce manuel pour pouvoir vous y référer ultérieurement. Le technicien de service pourra ainsi identifier plus rapidement les pièces de rechange appropriées.

Indiquez le numéro de série ici : _____

Le fabricant et/ou le distributeur ne peuvent être tenus responsables des dommages causés au produit ou des blessures corporelles résultant du non-respect des consignes de sécurité.

Le non-respect des instructions peut entraîner l'annulation de la garantie.

Si le produit est utilisé dans des environnements salins (par ex., près de la mer) ou dans des zones avec des vapeurs corrosives ou des produits chimiques (par ex., provenant d'une piscine), le revêtement de surface risque d'être endommagé et les pièces métalliques peuvent rouiller. Ce type de dommage n'est pas couvert par la garantie.

Un nettoyage régulier et l'utilisation d'une housse de protection peuvent contribuer à réduire le risque de dommages.

La garantie ne couvre pas :

- Défauts et dommages qui ne sont pas dus à des problèmes de fabrication ou de matériaux.
- Usure normale et raisonnable (par ex., décoloration thermique de la grille ou des plaques).
- Dommages causés aux produits par des parasites.
- L'utilisation de pièces de rechange non originales.
- Le non-respect des instructions du manuel de l'utilisateur.
- L'installation/le montage de l'appareil autrement que spécifié dans les instructions.
- L'installation/la réparation du produit par des non-professionnels.
- La rouille et le ternissement.

Prestation injustifiée

Si le produit est envoyé en réparation et qu'il s'avère que le problème aurait pu être résolu en suivant les instructions figurant dans le présent manuel d'utilisation, les frais de réparation seront à la charge du client.

Sécurité du produit

Si vous estimez que le produit présente un risque pour la sécurité (par exemple, s'il dégage de la fumée ou une odeur de brûlé, s'il devient anormalement chaud ou si son câble ou certaines pièces sont endommagés dès l'achat), cessez immédiatement de l'utiliser. En cas de problèmes de sécurité, d'incidents ou de risques potentiels, veuillez contacter :

Witt Denmark A/S, Gødstrup Søvej 9, 7400 Herning, Denmark –
E-mail : safety@witt.dk

Lorsque vous signalez un problème de sécurité, veuillez indiquer :

- Modèle du produit
- Numéro de série
- Description du problème
- Photos (si possible)

Ces informations nous permettent d'évaluer la situation et de prendre les mesures qui s'imposent.

Dommages liés au transport :

Si le produit est endommagé pendant le transport et que cela n'est découvert qu'au moment de la livraison du produit au client, ce problème doit être réglé exclusivement entre le client et le détaillant.

Dans les cas où les clients ont transporté le produit eux-mêmes, le fournisseur ne peut être tenu responsable des dommages potentiels survenus pendant le transport.

Tout dommage causé pendant le transport doit être signalé immédiatement et au plus tard 24 heures après la livraison du produit. Dans le cas contraire, la réclamation du client sera rejetée.

Achats commerciaux :

Les achats commerciaux sont tous les achats d'appareils qui ne sont pas destinés à être utilisés dans des ménages privés, mais plutôt destinés à être utilisés à des fins commerciales (dans les restaurants, les cafés, les cantines, etc.) ou destinés à être loués ou autrement utilisés par plusieurs utilisateurs à tour de rôle.

Il n'y a pas de garantie offerte pour les achats commerciaux, car ce produit est uniquement destiné à un usage domestique régulier.

Toutes les demandes de service :

Si vous avez besoin d'une intervention ou d'une assistance, veuillez contacter le revendeur auprès duquel vous avez acheté votre produit.

Informations relatives à l'élimination et à l'environnement

Le symbole représentant une poubelle barrée d'une croix indique que ce produit ne doit pas être jeté avec les ordures ménagères. À la fin de sa durée de vie, cet appareil doit être remis à un point de collecte approprié pour le recyclage des équipements électriques et électroniques, conformément à la réglementation locale et nationale en vigueur et à la directive 2012/19/UE (DEEE).

Une élimination appropriée permet d'éviter des conséquences néfastes pour l'environnement et la santé humaine.

Si le produit contient des piles, celles-ci doivent être retirées (dans la mesure du possible) et éliminées séparément dans les points de collecte prévus à cet effet.

Les matériaux d'emballage sont recyclables. Veuillez trier et jeter tous les emballages conformément aux règles locales en matière de recyclage.

Déclaration de conformité UE

Witt déclare par la présente que ce produit est conforme à toutes les exigences pertinentes et essentielles de la législation européenne applicable :

Directive 2014/30/UE – Directive relative à la compatibilité électromagnétique (CEM). Règlement (CE) n° 1935/2004 – Matériaux destinés à entrer en contact avec les denrées alimentaires.

Cette déclaration confirme également que le produit contenant de la céramique est conforme à la législation européenne applicable (notamment le règlement (CE) n° 84/500 ainsi que les articles 30 et 31 de la LFGB).

La déclaration de conformité complète est disponible auprès du fabricant sur simple demande.

Witt Denmark A/S
Gødstrup Søvej 9
7400 Herning
Danmark
www.witt.dk

HERZLICHEN GLÜCKWUNSCH zum Kauf Ihres neuen Witt-Produkts

Vielen Dank, dass Sie sich für einen Witt-Pizzaofen entschieden haben. Bevor Sie Ihr neues Produkt in Betrieb nehmen, lesen Sie bitte diese Bedienungsanleitung sorgfältig durch, um zu erfahren, wie Sie es sicher bedienen und alle Funktionen optimal nutzen können.

INHALTSVERZEICHNIS

SICHERHEITSANWEISUNGEN	35
MONTAGE:.....	40
BEDIENUNGSANLEITUNG FÜR DAS DISPLAY	41
BEDIENUNGSANLEITUNG FÜR DEN VOREINSTELLUNGSMODUS (AM BEISPIEL DES MODUS „NEAPOLITANISCHE PIZZA“)	42
ANLEITUNG FÜR DEN MANUELLEN MODUS	43
FEHLERCODES	43
REINIGUNG UND WARTUNG	44
STROMVERSORGUNG	45
GARANTIE UND SERVICE	45
EU-KONFORMITÄTSERKLÄRUNG:.....	48

SICHERHEITSANWEISUNGEN

ALLGEMEINE INFORMATIONEN

WICHTIG

Lesen Sie diese Bedienungsanleitung vor der Verwendung sorgfältig durch. Machen Sie sich mit dem Pizzaofen vertraut, bevor Sie ihn an die Steckdose anschließen. Bewahren Sie diese Bedienungsanleitung zum späteren Nachschlagen auf.

WICHTIG

Verwenden Sie den Pizzaofen erst, wenn alle Teile gemäß der Montageanleitung korrekt zusammengebaut wurden.

Betreiben Sie den Pizzaofen nicht, wenn das Gerät oder das Netzkabel beschädigt ist.

ZU IHRER SICHERHEIT

Die Nichtbeachtung dieser Anweisungen kann zu Bränden, Stromschlägen, schweren Verletzungen oder Sachschäden führen.

VORSICHT: Die zugänglichen Teile werden während des Betriebs sehr heiß. Halten Sie Kinder und Haustiere fern.

Nehmen Sie keine Veränderungen am Pizzaofen vor. Vom Hersteller versiegelte Teile dürfen nicht geöffnet oder verändert werden.

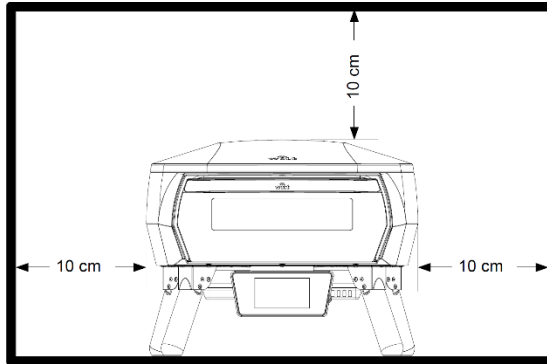
Nur für den Gebrauch in Innenräumen und im Freien an trockenen, gut belüfteten Orten.

Kinderschützen

- Zugängliche Teile können während des Betriebs sehr heiß werden. Halten Sie Kinder vom Pizzaofen fern, solange er in Betrieb ist und solange er abkühlt.
- Das Gerät kann von Kindern ab 8 Jahren sowie von Personen mit eingeschränkten körperlichen, sensorischen oder geistigen Fähigkeiten oder mangelnder Erfahrung und Kenntnis unter Aufsicht benutzt werden, sofern sie in die sichere Bedienung des Geräts eingewiesen wurden und die damit verbundenen Gefahren verstehen.
- Kinder dürfen nicht mit dem Pizzaofen spielen.
- Reinigungs- und Wartungsarbeiten dürfen nicht von Kindern durchgeführt werden, es sei denn, diese sind mindestens 8 Jahre alt und werden beaufsichtigt.
- Bewahren Sie den Pizzaofen, das Netzteil und das Netzkabel außerhalb der Reichweite von Kindern unter 8 Jahren auf.

Installation und Montage

- Befolgen Sie die Montageanleitung in dieser Bedienungsanleitung.
- Achten Sie darauf, das Stromkabel nicht unnötig zu verdrehen.
- Halten Sie elektrische Anschlüsse trocken.
- Achten Sie darauf, dass das Netzkabel weder verdreht noch beschädigt ist. Verwenden Sie den Pizzaofen nicht, wenn das Netzkabel Schäden aufweist.
- Stellen Sie sicher, dass der Pizzaofen auf einer stabilen, ebenen und hitzebeständigen Oberfläche steht.
- Halten Sie den Pizzaofen von brennbaren Materialien fern.
- Halten Sie einen Mindestabstand von 10 cm zu allen Seiten des Pizzaofens und 10 cm über dem Ofen ein, um eine ausreichende Belüftung zu gewährleisten und eine Überhitzung zu vermeiden.



Elektrische Sicherheit:

- Der Pizzaofen muss über einen Fehlerstromschutzschalter (RCD) mit einem Nennfehlerstrom von höchstens 30 mA betrieben werden. Bitte beachten Sie: In den meisten modernen Wohnungen gehört das zur Standardausstattung.
- Ziehen Sie den Stecker des Pizzaofens aus der Steckdose, wenn er nicht in Gebrauch ist und bevor Sie ihn reinigen.
- Tauchen Sie den Pizzaofen, das Kabel oder den Stecker nicht in Wasser.

WICHTIG

- Der Pizzaofen muss an eine ordnungsgemäß installierte und geerdete Steckdose angeschlossen werden. Überprüfen Sie den Stecker und das Kabel vor jedem Gebrauch.
- Berühren Sie den Netzstecker nicht mit nassen Händen!
- Ziehen Sie den Stecker immer am Stecker selbst aus der Steckdose – nicht am Kabel.

- Gehen Sie vorsichtig mit dem Netzkabel um. Das Netzkabel darf nicht geknickt, gequetscht, gezogen oder überfahren werden; schützen Sie es vor scharfen Kanten, Öl und Hitze.
- Heben Sie den Pizzaofen nicht am Kabel an und verwenden Sie das Kabel nicht für andere als die vorgesehenen Zwecke. Sollte das Netzkabel beschädigt sein, schalten Sie den Pizzaofen sofort aus und ziehen Sie den Stecker. Verwenden Sie den Pizzaofen niemals, wenn das Netzkabel beschädigt ist.
- Wenn Sie den Pizzaofen im Freien aufstellen, achten Sie darauf, dass er bei Nichtgebrauch vom Stromnetz getrennt ist.
- Sollte das Netzkabel beschädigt sein, muss es vom Hersteller, einem Kundendiensttechniker oder einer ähnlich qualifizierten Person ausgetauscht werden, um Gefahren zu vermeiden.

Verlängerungskabel:

- Verwenden Sie nur ein Verlängerungskabel mit einem geerdeten Stecker, das für den Einsatz im Freien geeignet ist.
- Die Nennleistung des Verlängerungskabels muss mindestens der Nennleistung des Pizzaofens entsprechen.
- Wir empfehlen die Verwendung eines Verlängerungskabels mit einem Mindestquerschnitt von 1,5 mm² und einer maximalen Länge von 4 m.
- Rollen Sie das Verlängerungskabel vor dem Gebrauch immer vollständig ab, um eine Überhitzung zu vermeiden.
- Achten Sie darauf, dass das Verlängerungskabel keine Stolpergefahr darstellt.
- Halten Sie alle elektrischen Anschlüsse trocken und vom Boden fern.
- Achten Sie darauf, dass das Verlängerungskabel nicht mit heißen Oberflächen, scharfen Kanten, Öl oder Wasser in Berührung kommt.
- Verwenden Sie kein beschädigtes Verlängerungskabel. Überprüfen Sie das Kabel vor dem Gebrauch.
- Ziehen Sie das Verlängerungskabel aus der Steckdose, wenn der Pizzaofen nicht in Gebrauch ist.

WICHTIG

Der Witt eGNITE Control 13" darf während des Betriebs nicht bewegt werden. Zugängliche Teile können sehr heiß sein. Halten Sie kleine Kinder und Haustiere fern.

Heiße Oberflächen nicht berühren. Verwenden Sie die Griffe oder Bedienelemente. Tragen Sie beim Umgang mit heißen Komponenten hitzebeständige Handschuhe.

VERWENDUNGSZWECK:

- Das Gerät ist nur für den privaten, häuslichen Gebrauch im Innen- und Außenbereich geeignet.
- Der Pizzaofen ist für die Zubereitung von Speisen vorgesehen.
- Der Pizzaofen ist nicht für den gewerblichen Gebrauch bestimmt.
- Nicht im Freien bei Regen oder Nässe verwenden.
- Verwenden Sie im Pizzaofen keine Holzkohle, Briketts, Flüssigbrennstoff, Lavagestein, Brennstoff oder andere brennbare Materialien.
- Verwenden Sie den Pizzaofen ausschließlich gemäß den Anweisungen in dieser Bedienungsanleitung. Eine unsachgemäße Verwendung des Pizzaofens kann zu Bränden, Stromschlägen oder Verletzungen führen.
- Sollte ein Fettbrand auftreten, schließen Sie die Tür des Pizzaofens, schalten Sie den Netzschalter aus, ziehen Sie den Stecker des Pizzaofens aus der Steckdose und lassen Sie die Tür geschlossen, bis das Feuer gelöscht ist. Verwenden Sie keine Flüssigkeiten, um Flammen im Backofen zu löschen.
- Dieser Pizzaofen ist ausschließlich für den freistehenden Gebrauch vorgesehen.
- Der Pizzaofen darf von Personen mit eingeschränkten körperlichen, sensorischen oder geistigen Fähigkeiten oder mangelnder Erfahrung und Kenntnis benutzt werden, sofern sie beaufsichtigt werden oder in die sichere Benutzung des Pizzaofens eingewiesen wurden und sich der damit verbundenen Gefahren bewusst sind.

Bedienung:

- Verwenden Sie den Pizzaofen nicht in nassen oder feuchten Umgebungen.
- Verwenden Sie den Pizzaofen nicht in der Nähe eines Schwimmbeckens oder anderer offener Gewässer.
- Wenn Sie den Pizzaofen auf empfindlichen Oberflächen wie Holztischen oder Tischdecken verwenden, empfehlen wir, eine Tischunterlage oder Ähnliches zum Schutz des Tisches zu verwenden.

WICHTIG

Lassen Sie das Witt eGNITE Control 13" während des Betriebs nicht unbeaufsichtigt.

WICHTIG

Sollte es zu einer Stichflamme kommen, löschen Sie das Feuer im Inneren des Pizzaofens nicht mit Wasser. Schalten Sie den Pizzaofen

aus, ziehen Sie den Netzstecker und schließen Sie die Ofentür. Warten Sie, bis der Pizzaofen vollständig abgekühlt ist.

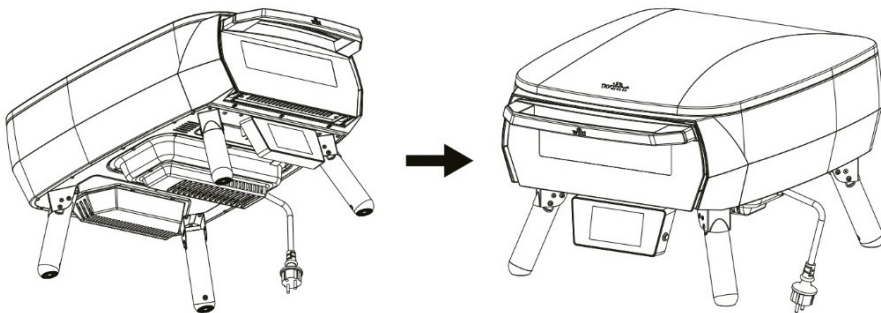
- Heizen Sie das Gerät vor dem ersten Gebrauch unbedingt 30 Minuten lang auf die maximale Temperatur vor. Den Ofen bei geschlossener Ofentür vorheizen.

Nach dem Gebrauch/Reinigung:

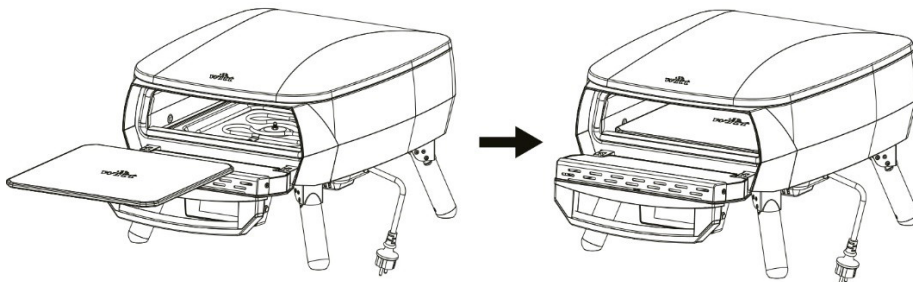
- Reinigen Sie Ihren Pizzaofen unbedingt vor dem ersten Gebrauch und stellen Sie sicher, dass keine Verpackungsreste am Gerät zurückbleiben
- Schalten Sie den Pizzaofen aus und lassen Sie ihn vollständig abkühlen, bevor Sie ihn bewegen oder reinigen.
- Ziehen Sie den Stecker aus der Steckdose, wenn das Gerät nicht in Gebrauch ist und bevor Sie es reinigen.
- Reinigen Sie den Pizzastein nach dem Gebrauch vorsichtig mit einer Bürste. Verwenden Sie keine Drahtbürste.
- Bitte nur mit einem feuchten Tuch von Hand abwischen; geben Sie keine Teile des Pizzaofens in die Spülmaschine.
- Decken Sie den Pizzaofen erst ab, wenn er vollständig abgekühlt ist.

MONTAGE:

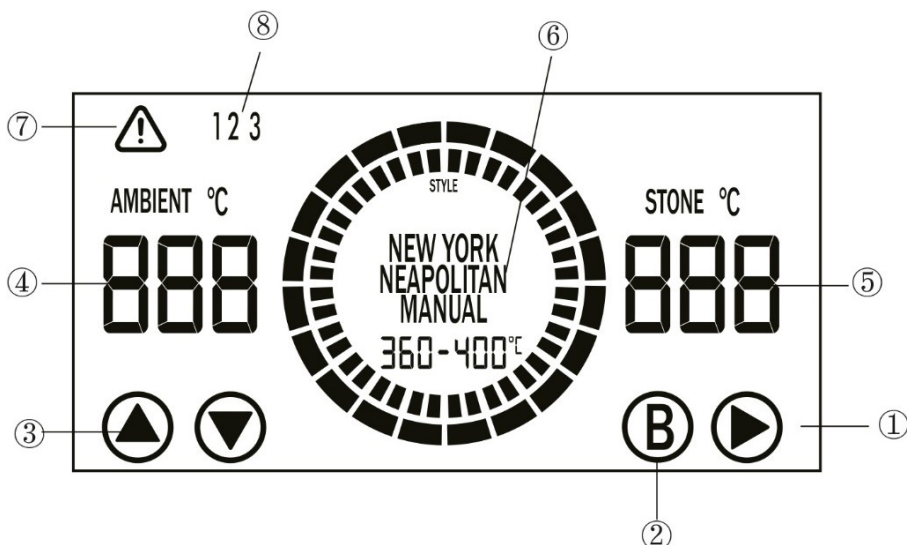
1. Klappen Sie die FüÙe aus und stellen Sie sie auf eine ebene Fläche.



2. Legen Sie den Pizzastein waagrecht hin.



BEDIENUNGSANLEITUNG FÜR DAS DISPLAY



①: Start-/Stopp-Taste – Startet oder stoppt die Heizfunktion.

②: **BOOST**-Taste – Aktiviert die Boost-Heizfunktion.

Verwenden Sie diese Funktion, wenn der Pizzaboden nicht so schnell gar wird wie die Oberseite. BOOST sorgt für zusätzliche Hitze auf dem Pizzastein, um ein gleichmäßigeres Backergebnis zu gewährleisten.

③: Programm-Taste ④ – Dient zur Auswahl des Pizzaprogramms. Zu den Pizza-Modi gehören: Manuell → Neapolitanisch → Römisch → New York-Style → Detroit-Style → Greek-Style → Chicago-Style. →

- Halten Sie die **Aufwärtstaste** 3 Sekunden lang gedrückt, um zwischen °C und °F zu wechseln.
- Halten Sie die **Abwärtstaste** 3 Sekunden lang gedrückt, um den Bildschirm auszuschalten und in den Standby-Modus zurückzukehren (Anzeige vollständig ausgeschaltet).
- Wenn das Gerät nicht heizt und 15 Minuten lang keine Bedienung erfolgt, wechselt das Display automatisch in den Standby-Modus.
- Im Standby-Modus können Sie das Display an einer beliebigen Stelle berühren, um es zu aktivieren.

④: Symbol für die Temperatur des Pizzaofens – Zeigt die aktuelle Umgebungstemperatur des Pizzaofens oder die eingestellte Temperatur an. Die Temperatur lässt sich nicht durch Wischen einstellen. Beim Start zeigt das Symbol die aktuell gemessene Temperatur an.

⑤: Temperatursymbol für den Pizzastein③ – Zeigt die aktuelle Temperatur des Pizzasteins an oder wird im manuellen Programm verwendet, um die Temperatur durch Wischen nach oben oder unten einzustellen.

⑥: Pizzaprogramm-Symbol – Zeigt das aktuell ausgewählte Pizzaprogramm an. Die Modi können nur bei ausgeschalteter Heizfunktion durch Wischen nach oben oder unten ausgewählt werden.

⑦: Fehleranzeigesymbol – Leuchtet auf, wenn ein Fehler auftritt.

⑧: Symbol für die Fehlerart – Das entsprechende Symbol für die Fehlerart leuchtet auf, wenn der zugehörige Fehler (Typ 1/2/3-) erkannt wird.

Bedienungsanleitung für den Voreinstellungsmodus (am Beispiel des Modus „Neapolitanische Pizza“)

Vorgehensweise

1. Verwenden Sie die Programmtaste ③ oder wischen Sie über das Symbol ⑥, um die neapolitanische Pizza-Variante auszuwählen. Nach 1 Sekunde wird die Auswahl automatisch bestätigt.
2. Drücken Sie die **Start-Taste** ①, um den Heizvorgang zu starten.
3. Der innere Ring zeigt den Vorheizvorgang an.
4. Wenn der Pizzastein 420 °C erreicht, erscheint ein grüner Bereich und ein Piepton ertönt.

Pizza-Modus	Neapolitanisch	Römisch	New York	Detroit-Style	Greek-Style	Chicago-Style
Voreingestellter Temperaturbereich/°C	420–460.	350–380.	280–310.	230–260.	290–320.	240–270.
Garzeit	90–120 Sekunden	90–120 Sekunden	5–7 min	10 min	8–12 min	25 min

Anleitung für den manuellen Modus

1. Verwenden Sie die Programmtaste ③ oder wischen Sie über das Symbol ⑥, um den manuellen Modus auszuwählen. Nach 1 Sekunde wird die Auswahl automatisch bestätigt.
2. Wischen Sie über Symbol ⑤ um die Temperatur des Pizzasteins einzustellen. (Einstellbarer Temperaturbereich: 100 °C bis 460 °C.)
3. Sobald der Pizzastein die eingestellte Temperatur erreicht hat, blinkt die aktuelle Temperatur dreimal und es ertönt ein „Piep“-Ton.

FEHLERCODES

Fehler Code	Fehlerursache	Lösungen
1	Fehler beim Typ-K-Thermoelement (Pizzaofen-Kammer)	Fachgerechte Inspektion und Reparatur erforderlich. Bitte wenden Sie sich an den Kundendienst.
2	Fehler beim Typ-K-Thermoelement (Pizzastein)	Fachgerechte Inspektion und Reparatur erforderlich. Bitte wenden Sie sich an den Kundendienst.
3	NTC-Fehler (Platine)	Fachgerechte Inspektion und Reparatur erforderlich. Bitte wenden Sie sich an den Kundendienst.
4.	Alarm bei Übertemperatur wenn die Temperatur des Thermoelements vom Typ K 500 °C überschreitet	Fachgerechte Inspektion und Reparatur erforderlich. Bitte wenden Sie sich an den Kundendienst.
5	Kommunikationsfehler (Bildschirm-Treiberplatine und Sensorplatine)	Eine fachmännische Inspektion und Reparatur ist erforderlich. Bitte wenden Sie sich an den Kundendienst.
6.	Fehler bei der Nulldurchgangserkennung (Hauptsteuerplatine)	Eine fachmännische Inspektion und Reparatur ist erforderlich. Bitte wenden Sie sich an den Kundendienst.

REINIGUNG UND WARTUNG

Aufbewahrung

- Sie können eGNITE 13" sowohl drinnen als auch draußen verwenden. Bewahren Sie den Pizzaofen bei Nichtgebrauch an einem trockenen Ort im Haus auf.
- Bewahren Sie den Pizzastein ausschließlich im Pizzaofen auf. Legen Sie keine Lebensmittel oder andere Gegenstände in den Garraum. Bewahren Sie den Pizzastein an einem trockenen Ort auf, wenn Sie ihn nicht benutzen.
- Lehnen Sie sich nicht auf den eGNITE 13" und stellen Sie keine Gegenstände darauf ab. Dies kann zu Schäden am Pizzaofen führen.

Pizzastein

- Verwenden Sie den Pizzastein NICHT über offener Flamme.
- Der Stein ist zerbrechlich und kann zerbrechen, wenn er angestoßen wird oder herunterfällt.
- Der Stein wird während des Gebrauchs extrem heiß und bleibt auch nach dem Gebrauch noch lange heiß.
- Kühlen Sie den Pizzastein NICHT mit Wasser ab
- Verwenden Sie zum Reinigen des Pizzasteins kein Wasser.
- Um angebranntes Essen zu entfernen, warten Sie, bis der Stein abgekühlt ist, und nehmen Sie ihn dann vorsichtig mit beiden Händen aus dem Pizzaofen. Entfernen Sie Rückstände und Fett vorsichtig mit einer Bürste, drehen Sie den Pizzastein um und schieben Sie ihn vorsichtig wieder hinein. Die Rückstände an der Unterseite des Steins verbrennen beim nächsten Gebrauch Ihres eGNITE 13".
- Falls Ihr Pizzastein zerbricht: Schalten Sie Ihren Pizzaofen aus, lassen Sie ihn vollständig abkühlen und ziehen Sie den Netzstecker, bevor Sie den beschädigten Pizzastein herausnehmen. Wenn Ihr eGNITE 13" noch unter die Garantie fällt, wenden Sie sich bitte an unseren Kundendienst, um einen Ersatz zu bestellen.

Glastür für Pizzaofen

- Warten Sie, bis der eGNITE 13 vollständig abgekühlt ist, bevor Sie die Glastür des Pizzaofens reinigen.
- Sie können Fett mit trockenen Papiertüchern oder einem trockenen Tuch abwischen. Für eine gründlichere Reinigung schalten Sie den Backofen aus und lassen Sie ihn abkühlen. Verwenden Sie warmes

Seifenwasser, aber achten Sie darauf, dass Ihr eGNITE 13" vollständig trocken ist, bevor Sie ihn wieder einschalten.

Innen- und Außenbereich des Pizzaofens

Das Innere Ihres eGNITE 13" muss normalerweise nicht gereinigt werden. Speisereste verbrennen während des Betriebs.

Sie können eine Bürste aus nichtmetallischem Material verwenden, um überschüssige Rückstände vorsichtig vom Pizzastein zu entfernen.

Mit der Zeit kann sich das Innere des eGNITE 13" leicht verfärben. Das ist normal und hat keinen Einfluss auf die Leistung.

Verwenden Sie keine Reinigungsmittel für Pizzaöfen oder Metallschwämme, da diese den eGNITE 13" beschädigen können.

So reinigen Sie die Außenseite Ihres Pizzaofens: Lassen Sie den Pizzaofen vollständig abkühlen, ziehen Sie den Netzstecker, wischen Sie das Gehäuse mit einem leicht feuchten Tuch ab und trocknen Sie es sofort mit einem sauberen Handtuch ab.

STROMVERSORGUNG

EUR/UK	Eingang: AC 220-240 V, 50-60 Hz, 2000-2400 W
--------	--

GARANTIE UND SERVICE

Auf Ihr neues Produkt gewähren wir eine zweijährige Garantie für Herstellungs- und Materialfehler, gültig ab dem dokumentierten Kaufdatum. Die Garantie deckt Material- und Verarbeitungsfehler ab.

Wenn Sie Hilfe oder Unterstützung benötigen, wenden Sie sich bitte an den Händler, bei dem Sie das Produkt gekauft haben. Wenn Sie sich an den Kundendienst wenden, halten Sie bitte den Produktnamen und die Seriennummer bereit. Diese Informationen finden Sie auf dem Typenschild. Sie können die Angaben in dieser Bedienungsanleitung zur späteren Verwendung notieren. Dies hilft dem Servicetechniker, die richtigen Ersatzteile schneller zu finden.

Seriennummer hier eintragen: _____

Der Hersteller und/oder Händler haftet nicht für Schäden am Produkt oder Personenschäden, die durch die Nichtbeachtung der Sicherheitshinweise entstehen.

Die Nichtbeachtung der Anweisungen kann zum Erlöschen der Garantie führen.

Wird das Produkt in salzhaltiger Umgebung (z. B. in Meeresnähe) oder in Bereichen mit korrosiven Dämpfen oder Chemikalien (z. B. aus einem Schwimmbad) verwendet, kann die Oberflächenbeschichtung beschädigt werden und es kann zu Rostbildung an den Metallteilen kommen. Diese Art von Schaden ist nicht durch die Garantie abgedeckt.

Regelmäßige Reinigung und die Verwendung einer Schutzhülle können dazu beitragen, das Risiko von Beschädigungen zu verringern.

Die Garantie erstreckt sich nicht auf:

- Fehler und Schäden, die nicht auf Herstellungs- oder Materialprobleme zurückzuführen sind
- Normalen, angemessenen Verschleiß (z. B. Hitzeverfärbung der Roste/Platten).
- Produktschäden durch Schädlinge.
- Wenn nicht originale Ersatzteile verwendet werden.
- Wenn die Anweisungen im Benutzerhandbuch nicht befolgt wurden.
- Wenn das Gerät nicht wie in der Anleitung angegeben eingerichtet/zusammengebaut wurde.
- Wenn Laien das Produkt installiert oder repariert haben.
- Rost und Anlaufen.

Unberechtigter Service

Wird das Produkt zur Reparatur eingeschickt und stellt sich heraus, dass der Fehler durch Befolgen der Anweisungen in dieser Bedienungsanleitung hätte behoben werden können, trägt der Kunde die Kosten für die Reparatur.

Produktsicherheit

Sollten Sie der Meinung sein, dass das Produkt ein Sicherheitsrisiko darstellt (z. B. Rauch oder Brandgeruch entwickelt, ungewöhnlich heiß wird oder beim Kauf beschädigte Kabel oder Teile aufweist), stellen Sie die Nutzung des Produkts unverzüglich ein.

Bei Sicherheitsbedenken, Zwischenfällen oder potenziellen Gefahren wenden Sie sich bitte an:

Witt Denmark A/S, Gødstrup Søvej 9, 7400 Herning, Dänemark – E-Mail: safety@witt.dk

Wenn Sie ein Sicherheitsproblem melden, geben Sie bitte Folgendes an:

- Produktmodell
- Seriennummer
- Beschreibung des Problems
- Fotos (wenn möglich)

Anhand dieser Informationen können wir die Situation einschätzen und geeignete Maßnahmen ergreifen.

Transportschaden

Wenn das Produkt während des Transports beschädigt wird und dies erst festgestellt wird, wenn der Einzelhändler das Produkt an den Kunden liefert, ist dies ausschließlich eine Angelegenheit zwischen dem Kunden und dem Einzelhändler.

In Fällen, in denen Kunden das Produkt selbst transportiert haben, haftet der Lieferant nicht für mögliche Transportschäden.

Alle während des Transports verursachten Schäden müssen sofort und spätestens 24 Stunden nach Lieferung des Produkts gemeldet werden. Andernfalls wird die Beanstandung des Kunden zurückgewiesen.

Gewerbliche Einkäufe

Gewerbliche Einkäufe sind alle Käufe von Geräten, die nicht für den Einsatz in privaten Haushalten bestimmt sind, sondern für kommerzielle Zwecke (in Restaurants, Cafés, Kantinen usw.) bestimmt sind, oder die nacheinander von mehreren Benutzern gemietet oder anderweitig verwendet werden sollen.

Für gewerbliche Einkäufe wird keine Garantie gewährt, da dieses Produkt nur für den regelmäßigen Haushaltsgebrauch bestimmt ist.

Alle Serviceanfragen:

Wenn Sie Hilfe oder Unterstützung benötigen, wenden Sie sich bitte an den Händler, bei dem Sie das Produkt gekauft haben.

Entsorgungs- und Umweltinformationen



Das Symbol der durchgestrichenen Mülltonne weist darauf hin, dass dieses Produkt nicht mit dem Hausmüll entsorgt werden darf. Am Ende seiner Lebensdauer muss das Gerät gemäß den geltenden lokalen/nationalen Vorschriften und der Richtlinie 2012/19/EU (WEEE) bei einer geeigneten Sammelstelle für das Recycling von Elektro- und Elektronikgeräten abgegeben werden.

Eine ordnungsgemäße Entsorgung trägt dazu bei, negative Auswirkungen auf die Umwelt und die menschliche Gesundheit zu vermeiden.

Wenn das Produkt Batterien enthält, müssen diese (sofern möglich) entfernt und separat an dafür vorgesehenen Sammelstellen entsorgt werden.

Die Verpackungsmaterialien sind recycelbar. Bitte sortieren und entsorgen Sie alle Verpackungen gemäß den örtlichen Recyclingvorschriften.

EU-Konformitätserklärung:

Witt erklärt hiermit, dass dieses Produkt allen relevanten und wesentlichen Anforderungen der geltenden EU-Rechtsvorschriften entspricht:

Richtlinie 2014/30/EU – Richtlinie über elektromagnetische Verträglichkeit (EMV). Verordnung (EG) Nr. 1935/2004 – Materialien und Gegenstände, die mit Lebensmitteln in Berührung kommen. Diese Erklärung bestätigt zudem, dass das keramikhaltige Produkt den einschlägigen EU-Rechtsvorschriften entspricht (insbesondere der Verordnung (EG) Nr. 84/500 sowie § 30–31 LFGB).

Die vollständige Konformitätserklärung ist auf Anfrage beim Hersteller erhältlich.

Witt Denmark A/S
Gødstrup Søvej 9
7400 Herning
Danmark
www.witt.dk


witt