



Aiper Scuba SE Zwembadrobot

vakantie bij u thuis



Gebruiksaanwijzing NL: 2-16

Bedankt dat u voor Aiper gekozen heeft.

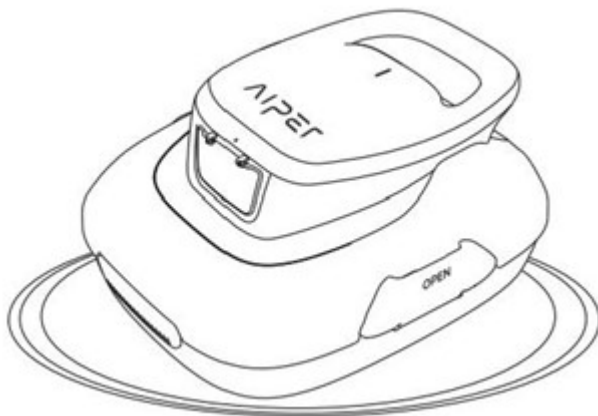
U bent nu deel van een familie met miljoenen leden, die al op Aiper vertrouwden voor een efficiënte reiniging om volop te kunnen genieten van een schoon zwembad.

Spendeer een momentje aan het lezen van deze handleiding die u zal helpen het zwembad schoon te houden, zodat het jarenlang optimaal kan meegaan.

Als u vragen heeft, vindt u het antwoord wellicht op onze website www.witt.dk/service/da of neem contact op met ons serviceteam, dat klaar staat om u te helpen met raad en extra informatie.

Klantenservice:

<https://service.witt.dk/>



INHOUDSOPGAVE

BELANGRIJKE VEILIGHEIDSMATREGELEN	4
OVERZICHT VAN HET APPARAAT	5
TECHNISCHE SPECIFICATIES	6
DE AIPER ZWEMBADSTOFZUIGER GEBRUIKEN	7
OPLADEN	11
ONDERHOUD	13
OPBERGEN	14
ALGEMENE FOUTMELDINGEN.....	14
LIJST VAN ONDERDELEN	15
CONFORMITEITSVERKLARING	15
RECLAMATIERECHT EN SERVICE	16

BELANGRIJKE VEILIGHEIDSAANWIJZINGEN:

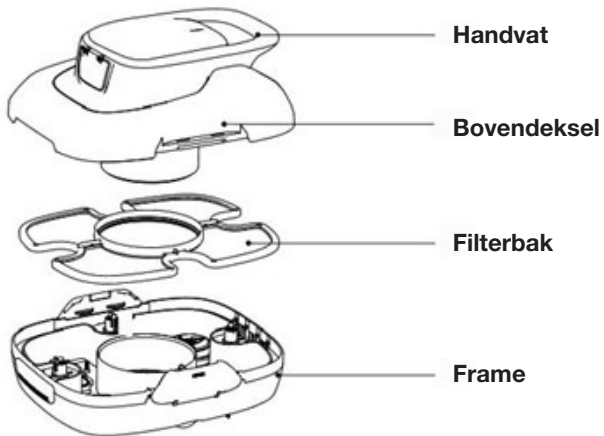
Lees deze handleiding grondig door en volg de instructies bij gebruik van de robot.

Aiper is niet verantwoordelijk voor schade of letsels die het gevolg zijn van verkeerd gebruik.

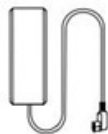
1. Gebruik de robot niet als er mensen of dieren in het zwembad zijn.
2. De robot moet altijd uitgeschakeld zijn als u bezig bent met onderhoud of reiniging en wanneer hij niet gebruikt wordt.
3. Laat kinderen nooit op de robot zitten of ermee spelen.
4. Gebruik alleen de originele goedgekeurde stroomkabel.
5. De adapterkabel mag alleen door een erkende elektricien vervangen worden.
6. Het is ten zeerste aan te raden om de oplader tijdens het opladen aan te sluiten op een stekkerdoos met overspanningsbeveiliging.
7. Zorg ervoor dat de laadpoort volledig droog is alvorens u begint met opladen.
8. Plaats de robot in een koele en goed geventileerde plaats tijdens het opladen.
Dek de robot tijdens het opladen niet af, omdat dit kan leiden tot oververhitting of foutmeldingen in de hardware.
9. Schakel de robot niet in als hij boven water is, omdat dit kan leiden tot oververhitting of foutmeldingen in de hardware.
10. Alleen een gekwalificeerd vakman mag de verzegelde motoreenheid demonteren.
11. Gebruik de robot niet terwijl de zwembadfilter werkt.
12. Let op dat het oliedeksel niet doorboord wordt, want er zit vet in.
Als dit gebeurt, kan het beginnen lekken in het zwembad.
13. Berg de robot niet op of plaats hem niet in de buurt van warmtebronnen.
14. Zorg ervoor dat het frame of deksel niet doorboord geraakt, want dit veroorzaakt onherstelbare schade. Gooi nooit met de robot.

Lees deze handleiding grondig door alvorens de stofzuiger te gebruiken.

OVERZICHT VAN HET APPARAAT



Haak



Oplader



Borstels

TECHNISCHE SPECIFICATIES

Grootte van het zwembad:	80 m ² (met vlakke bodem)
Input van de oplader:	100-240 V, 50-60 Hz
Output van de oplader:	12,6 V/1,0 A
Oplaadtijd:	3-4 uur
Looptijd batterij:	90 min
IP-klasse:	IPX8 waterdicht
Maximale waterdiepte:	0,5-3 m
Batterijcapaciteit:	2600 mAh (28,08 Wh)

VOORZICHTIG:

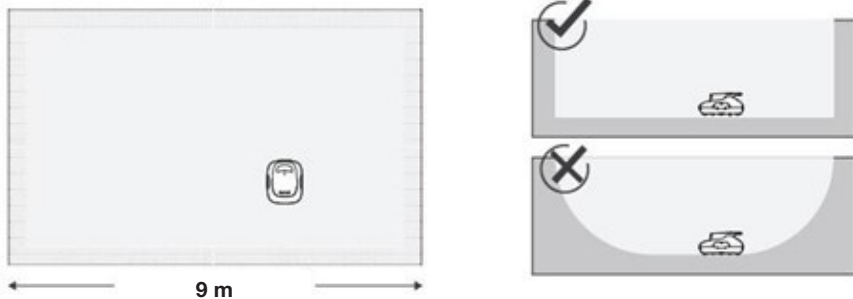
Voor een optimale werking beveelt Aiper om de stofzuiger in de volgende wateromstandigheden te gebruiken:

Temperatuur:	10-35 C°
pH-waarde:	70-74
Chloor:	4 ppm
NaCl:	5000 ppm

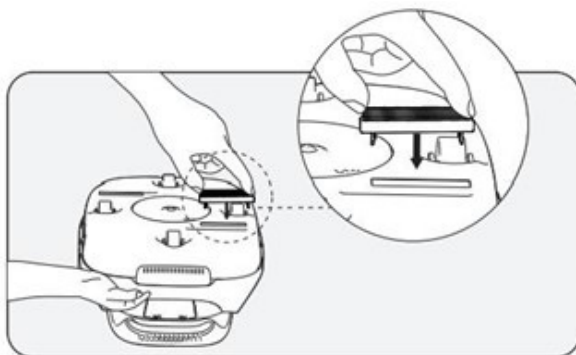
DE AIPER POOLROBOT GEBRUIKEN

De eerste keer:

- a. Het apparaat is bedoeld voor de reiniging van zwembaden met vlakke bodem en met helling tot 80 m^2 .

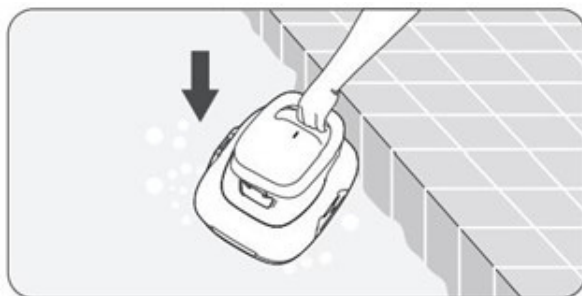


- b. Plaats de twee meegeleverde borstels in de voorziene openingen aan de onderkant van het apparaat. Als u een klik hoort, dan zijn ze correct geplaatst.



- c. Schakel de robot uit na gebruik.

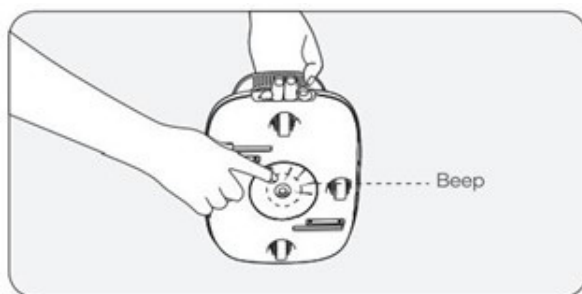
d. Til de robot uit het zwembad met de onderkant naar de wand toe.



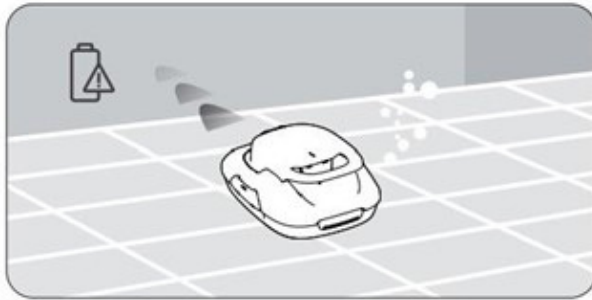
EVENTUEEL

De robot volledig opladen alvorens te gebruiken om het zwembad te reinigen.

Druk op de aan/uit-knop en laat de robot zakken in het water nadat u een "piep" heeft gehoord.



Als de robot uitgevallen is als gevolg van een laag batterijniveau en hij bevindt zich aan de rand van het zwembad, zal hij om de twee minuten piepen.

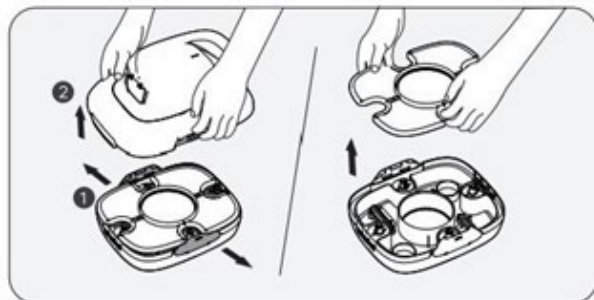


Til de robot uit het zwembad met de meegeleverde haak.

NB: De telescopische steel wordt niet meegeleverd.

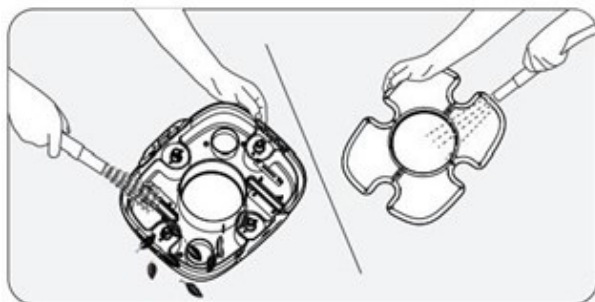


Open de deksels: linker en rechter deksel naar buiten.

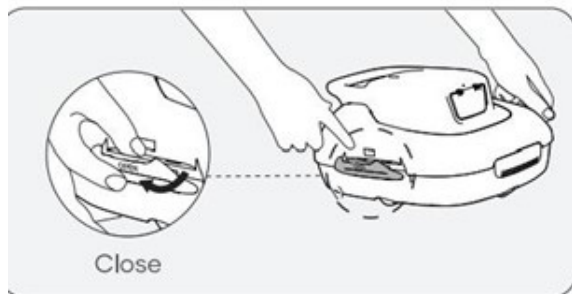


Open het deksel aan de bovenkant: Houd het handvat vast met de ene hand en verwijder het deksel met de andere hand.

Neem de filterbescherming weg. Maak het filter en de bodem van de robot schoon met proper water.



Monteer het filter opnieuw in de robot. Plaats het deksel aan de bovenkant op zijn plaats. Als u een klinkt hoort, is het deksel correct gemonteerd.



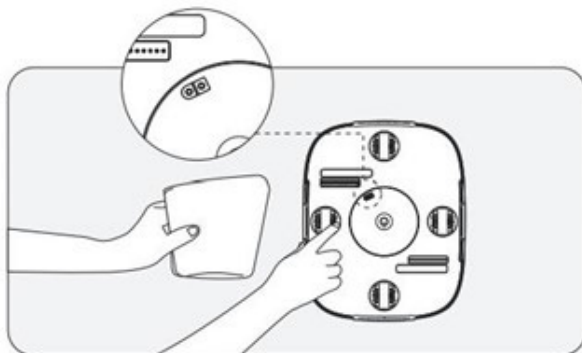
OPLADEN

De robot volledig opladen alvorens te gebruiken om het zwembad te reinigen.

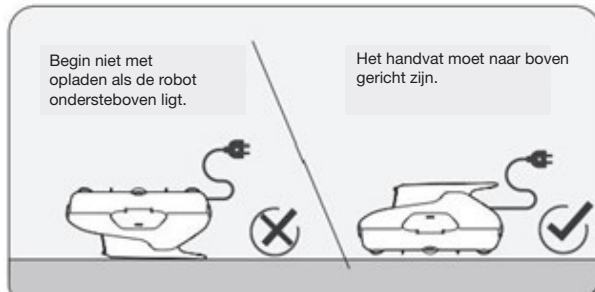
De robot uitschakelen voor u met opladen begint.

Reinig en droog de oplaadpoort voor u de robot op het stopcontact aansluit.

NB: Zorg ervoor dat er nooit water in de oplaadpoort komt!



Tijdens het opladen moet de robot met de juiste kant naar boven staan om het handvat niet te beschadigen.

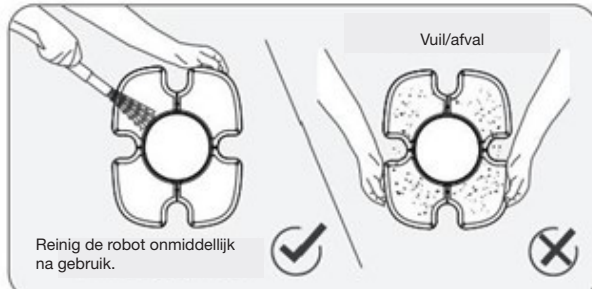


Als u de robot met de oplader oplaadt, kunt u het volgende zien:

Status van de robot		Beschrijving
Rood	Oplader	Als het rode lampje brandt is de robot aan het opladen.
Groen	Vol opgeladen	Als het groene lampje brandt, is het apparaat volledig opgeladen.

ONDERHOUD

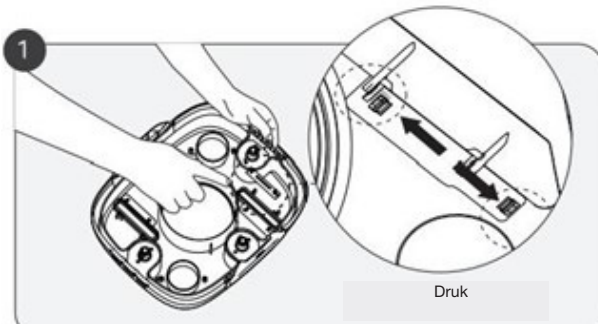
- a. Spoel de filterbak altijd onmiddellijk uit na gebruik. Opgedroogd vuil kan een verstopping veroorzaken en de werking van de robot verstoren. Daarom het vuil altijd onmiddellijk verwijderen en de robot reinigen.



- b. Borstels vervangen

Als een van de borstel versleten is, ga dan als volgt te werk:

1. Neem het deksel aan de bovenkant weg en kijk hoe de borstel vast zit.
2. Druk de twee kleine borgpennen naar de zijkant met een klein gereedschap of met uw vingers, zoals getoond op de tekening hieronder.

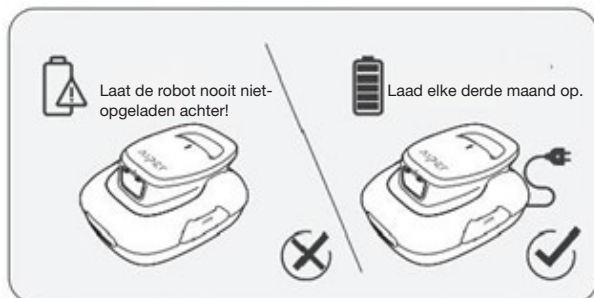


3. Druk de borgpennen naar beneden om de borstel los te krijgen.
4. Plaats een nieuwe borstel in de opening aan de onderkant van de robot.

NB: Nieuwe borstels worden niet meegeleverd.

OPBERGEN

- a. Bewaar de zwembadrobot op een koele plaats met goede verluchting en weg van het zonlicht.
- b. Als u de robot langere tijd niet gebruikt, raden we aan hem om de twee maand op te laden tot 40-60 % zodat de batterij zo lang mogelijk meegaat. Alleen een gekeurde stroomkabel gebruiken. Als de robot langere tijd niet opgeladen wordt, kan de batterij zich onbedoeld ontladen of onder spanning komen, wat tot levensgevaarlijke letsels kan leiden.



ALGEMENE FOUTMELDINGEN

Status van de robot	Beschrijving	
Waarschuwing laag batterijniveau	De robot blijft aan de rand van het zwembad staan en piept regelmatig.	Het alarm luidt gedurende vijf minuten (piept telkens twee seconden met pauze ertussen).
Waarschuwing geblokkeerde rotor	Het alarm luidt met tussenpauzes	Het alarm luidt gedurende vijf minuten (piept telkens 1 seconde met pauze ertussen).
Waarschuwing waterschade	Het alarm luidt met tussenpauzes	Het alarm luidt gedurende vijf minuten (piept telkens 5 seconden met pauze ertussen).

LIJST VAN ONDERDELEN

Nr.	Naam	Model	Aantal
1	Stofzuiger	Aiper Scuba SE	1
2	Oplader		1
3	Haak		1
4	Gebruiksaanwijzing		1
5	Borstels		2

EU-CONFORMITEITSVERKLARING:

Aiper verklaart hierbij dat dit product voldoet aan de voorschriften overeenkomstig de betreffende EU-richtlijnen 2014/35/EU (LVD), 2014/30/EU (EMC), 2011/65/EU (RoHS).



Het symbool geeft aan dat dit product niet als gewoon huishoudelijk afval behandeld mag worden. U moet het naar de gemeentelijke recycling brengen waar elektrische en elektronische apparaten worden ingezameld.

RECLAMATIE

Er geldt 2 jaar reclamatierecht voor uw nieuwe product bij fabricage- en materiaalfouten, geldig vanaf de gedocumenteerde aankoopdatum. De garantie omvat materialen en werkuren. Bij servicecontact dient u de naam en het serienummer van het product op te geven. Deze gegevens vindt u op het typeplaatje. Noteer eventueel de gegevens hier in de gebruiksaanwijzing, zodat u ze bij de hand hebt. Zo kan de servicemonteur de juiste vervangende onderdelen sneller vinden.

De garantie geldt niet:

- Bij fouten en schade die niet zijn veroorzaakt door fabricage- en materiaalfouten
- Bij gebrekkig onderhoud, waaronder het schoonmaken van het product
- Brand- en/of water- en vochtschade aan het product
- Bij transportschade, waarbij het product zonder de juiste verpakking is vervoerd
- Als er niet-originele vervangende onderdelen zijn gebruikt
- Als de gebruiksaanwijzing niet is opgevolgd
- Als de installatie niet volgens de instructie is uitgevoerd
- Als onbevoegden het product hebben geïnstalleerd of gerepareerd
- Voor batterijen of overige slijtstukken

Transportschade

Transportschade die wordt vastgesteld bij levering door de verkoper aan de klant, is een zaak tussen de klant en de verkoper. In gevallen waarin de klant zelf verantwoordelijk is voor het transport van het product, neemt de leverancier geen enkele verplichting op zich in verband met eventuele transportschade. Eventuele transportschade dient onmiddellijk en uiterlijk 24 na ontvangst van het product te worden gemeld. In andere gevallen wordt de eis afgewezen.

Ongegronde service

Als het product wordt ingestuurd voor service, en duidelijk wordt dat de klant de fout zelf had kunnen herstellen door de gebruiksaanwijzing te volgen, is de klant zelf verantwoordelijk voor de servicekosten.

Bedrijfsmatige aankoop

Er is sprake van bedrijfsmatige aankoop wanneer de gekochte apparaten niet in een privéhuishouden, maar in een bedrijfs- of vergelijkbare omgeving worden gebruikt (restaurant, café, kantine enz.) of worden gebruikt om te worden uitgeleend of op een andere manier waar meerdere gebruikers bij betrokken zijn.

In verband met bedrijfsmatige aankoop wordt geen garantie aangeboden, aangezien dit product is bedoeld voor algemeen huishoudelijk gebruik.

SERVICE

Voor service en het aanvragen van vervangende onderdelen moet contact worden opgenomen met de winkel waar het product is gekocht.

Het registreren van reclamatie is ook mogelijk op witt.dk onder de kop 'Service' en 'Overige producten'. Kies uw land en taal en vul het serviceformulier in.

Onder voorbehoud van zetfouten.

De producent/distributeur kan niet verantwoordelijk worden gehouden voor schade aan producten en/of letsel bij personen indien de veiligheidsaanwijzingen niet worden opgevolgd.

De garantie vervalt indien de aanwijzingen niet worden opgevolgd.