



Aiper Scuba SE Poolrobot

bring vacation home



Bruksanvisning SE: 2-16

Tack för att du valt Aiper.

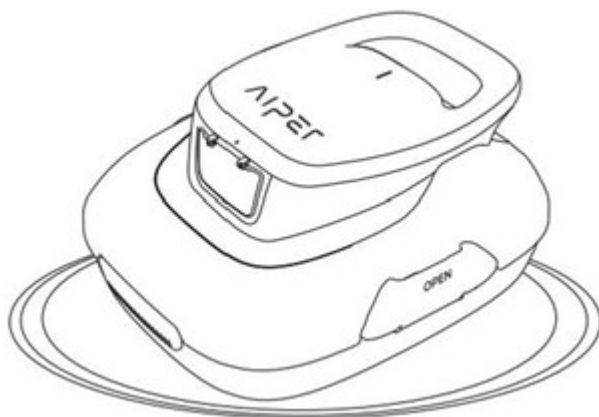
Du är nu medlem i en familj med miljontals medlemmar som redan litar på Aiper när det gäller effektiv rengöring, så att man kan njuta av en helt ren pool.

Ägna några minuter åt att läsa bruksanvisningen, som hjälper dig att hålla din pool ren så att den fungerar optimalt under många år framöver.

Om du har några frågor är du välkommen att besöka vår webbplats på <https://service.witt.dk/service/se> och kontakta vårt kundtjänstteam, som står redo att hjälpa dig och ge dig mer information.

Kundtjänst:

<https://service.witt.dk/service/se/default.aspx>



INNEHÅLLSFÖRTECKNING

VIKTIGA SÄKERHETSANVISNINGAR	4
ÖVERSIKT ÖVER APPARATEN	5
TEKNISKA SPECIFIKATIONER	6
ANVÄND DIN AIPER POOLROBOT	7
LADDNING	11
UNDERHÅLL	13
FÖRVARING	14
VANLIGA FELMEDDELANDEN	14
LISTA ÖVER DELAR	15
FÖRSÄKRAN OM ÖVERENSSTÄMMELSE	15
REKLAMATIONSRÄTT OCH SERVICE	16

VIKTIGA SÄKERHETSANVISNINGAR:

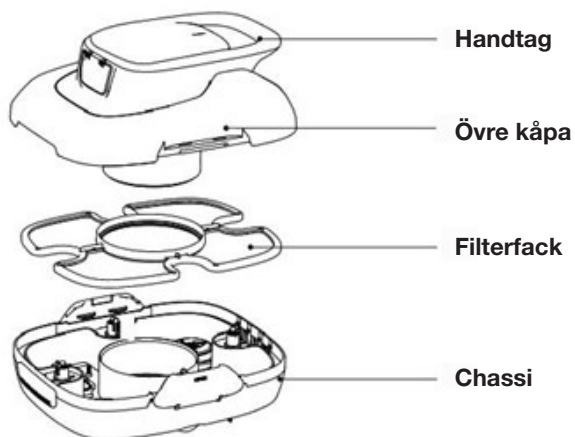
Läs denna bruksanvisning noggrant och använd apparaten enligt instruktionerna.

Aiper ansvarar inte för skador eller personskador som uppstår till följd av felaktig användning.

1. Använd inte apparaten när djur eller människor befinner sig i poolen.
2. Kontrollera att apparaten är avstängd innan du utför underhåll eller rengöring och när den inte används.
3. Låt inte barn sitta på apparaten eller leka med den för skojs skull.
4. Använd endast den godkända originalströmförsörjningen.
5. Adapterkabeln får endast bytas ut av en auktoriserad elinstallatör.
6. Det rekommenderas starkt att ansluta laddaren till ett överspänningskydd under laddning.
7. Se till att laddningsporten är helt torr innan du laddar apparaten.
8. Förvara apparaten på en sval och väl ventilerad plats under laddning. Täck inte över apparaten under laddning eftersom det kan leda till överhettning eller maskinvarufel.
9. Använd inte apparaten när den inte är nedsänkt i vatten, eftersom det kan leda till maskinvarufel eller överhettning.
10. Endast auktoriserade fackpersoner får montera av den förseglade motorenheten. 11. Använd inte apparaten när poolfiltret är igång.
12. Var noga med att inte punktera motorns oljetätning eftersom den innehåller fett.
Om den punkteras kan detta orsaka ett mindre läckage i poolen.
13. Förvara eller använd inte apparaten i närheten av något som genererar kraftig värme.
14. Perforera inte och slå inte på apparatens chassi eller kåpa eftersom det kan orsaka irreparabel skada. Tappa eller kasta aldrig apparaten.

Läs denna bruksanvisning noggrant innan apparaten tas i drift.

ÖVERSIKT ÖVER APPARATEN



Krok



Laddare



Borstar

TEKNISKA SPECIFIKATIONER

Poolstorlek:	80 m ² (med plan botten)
Laddare, ingång:	100–240 V, 50/60 Hz
Laddare, utgång:	12,6 V/1,0 A
Laddningstid:	3–4 timmar
Batterilivslängd:	90 min.
IP-klass:	IPX8 vattentät
Max. vattendjup:	0,5–3 m
Batterikapacitet:	2600 mAh (28,08 Wh)

VAR FÖRSIKTIG:

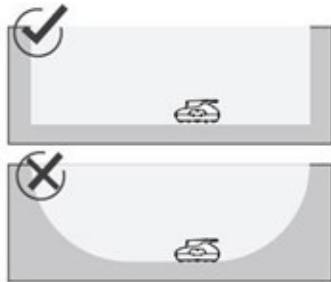
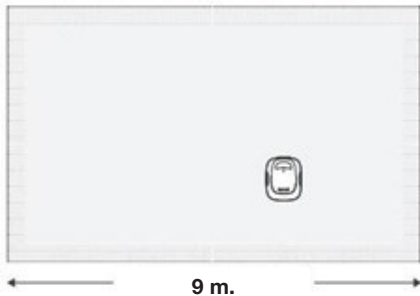
För att säkerställa optimala prestanda rekommenderar Aiper att använda apparaten under följande vattenförhållanden:

Temperatur:	10–35 °C
pH-värde:	7,0–7,4
Klor:	4 ppm
NaCl:	5000 ppm

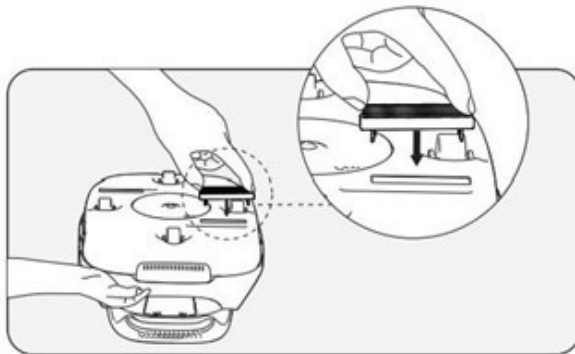
ANVÄND DIN AIPER POOLROBOT

Före första användning:

- a. Apparaten är konstruerad för rengöring av pooler med en plan botten och med en lutning på upp till 80 m².

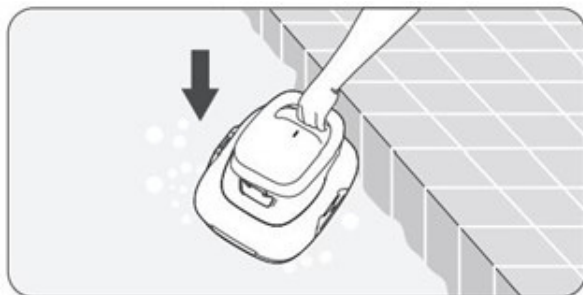


- b. Placera de två medföljande borstarna ordentligt i öppningarna på apparatens undersida. Du kommer att höra ett klickljud som indikerar att borstarna är rätt placerade.

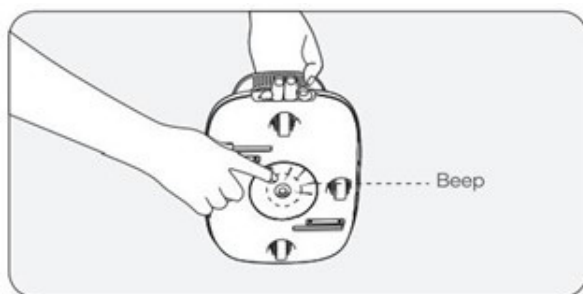


- c. Stäng av apparaten efter användning.

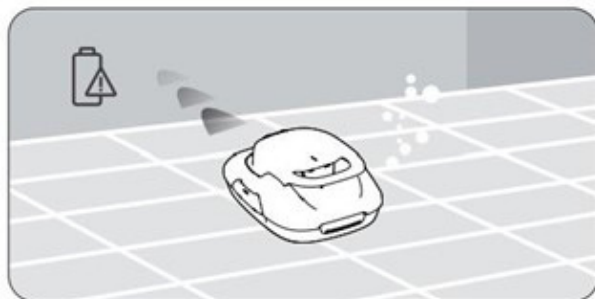
d. Lyft upp apparaten ur poolen med apparatens undersida vänd mot väggen.



Ladda apparaten helt innan du använder den för första gången.
Tryck på till/från-knappen och placera apparaten i vattnet efter att du har hört ett "pip".



Om apparaten stängs av på grund av låg batterinivå och apparaten befinner sig längs poolkanten piper apparaten regelbundet i två minuter.

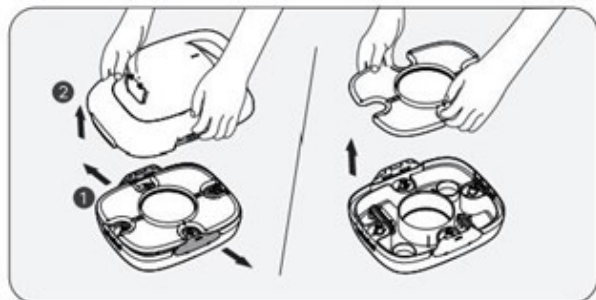


Lyft upp apparaten ur poolen med den medföljande kroken.

Obs! Teleskopstång ingår inte.

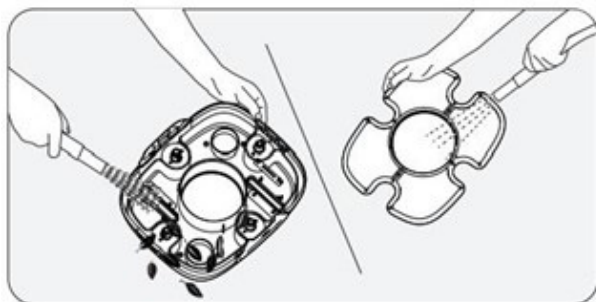


Öppna kåporna: öppna vänster och höger kåpa utåt.

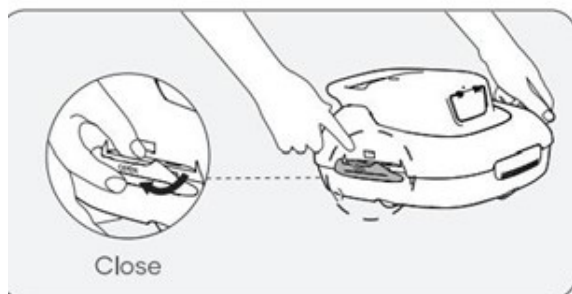


Öppna den övre kåpan: Håll i handtaget med ena handen och ta bort det från apparaten med den andra handen.

Ta ut filterskärmen. Rengör filtret och nedre delen av apparaten med rent vatten.



Sätt tillbaka filtret på apparaten. Montera den övre kåpan. Du hör ett klick när den övre kåpan är korrekt fastmonterad på apparaten igen.

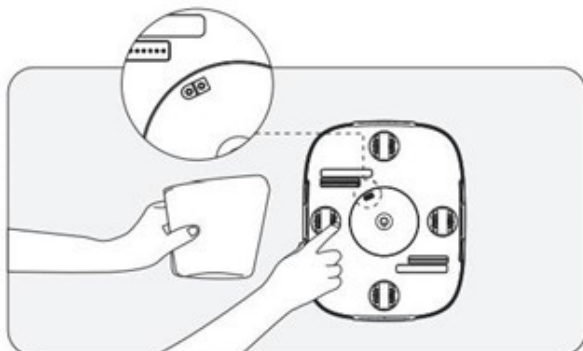


LADDNING

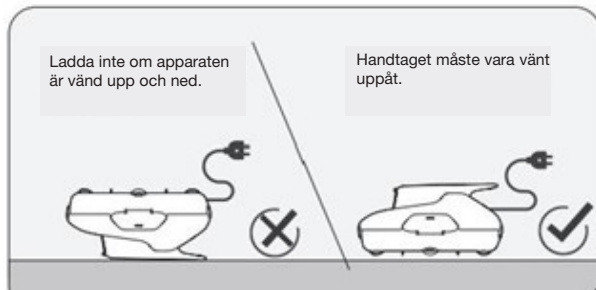
Ladda apparaten helt innan du använder den för att rengöra din pool. Stäng av apparaten innan du laddar den.

Rengör och torka laddningsporten innan du ansluter apparaten till ett eluttag.

OBS! Var försiktig så att inget vatten kommer in i laddningsporten!



Se till att apparaten har rätt sida uppåt när du laddar den för att undvika att handtaget skadas.

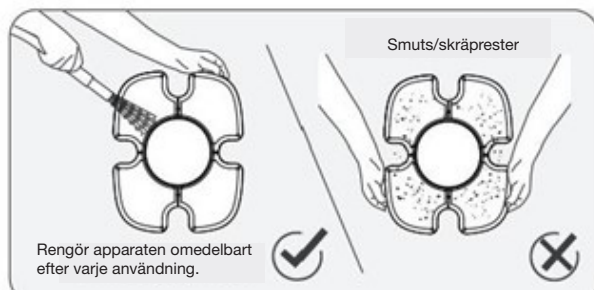


När du laddar apparaten via laddaren visar statusen något av följande:

Driftstatus		Beskrivning
Röd	Laddare	Den röda indikatorn visar att laddning pågår.
Grön	Fulladdad	Indikatorn lyser med grönt sken när apparaten är fulladdad.

UNDERHÅLL

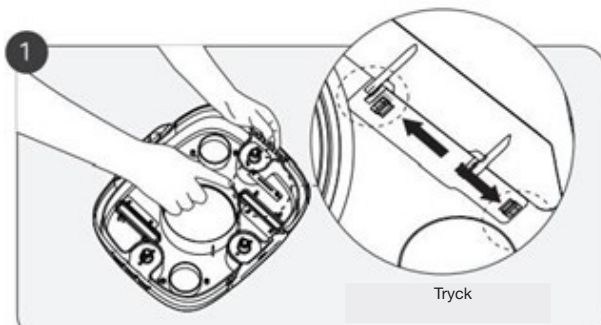
- a. Tvätta alltid filterfacket omedelbart efter varje användning. Intorkad smuts kan orsaka blockering och påverka apparatens prestanda om den inte rengörs och tas bort med en gång.



- b. Byte av borstar

Om en borste blir sliten följer du stegen nedan:

1. Ta av den övre kåpan på apparaten och leta reda på var borsten sitter.
2. Använd ett litet verktyg eller dina fingrar och tryck de två små låsstiften åt sidan så som visas på bilden nedan.

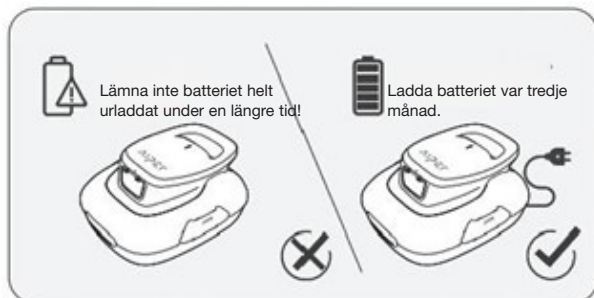


3. Tryck ner låsstiften för att frigöra borsten.
4. Placera en ny borste i den nedre öppningen på apparaten.

Obs! Nya borstar ingår inte.

FÖRVARING

- a. Förvara apparaten på en sval och väl ventilerad plats, skyddad från direkt solljus.
- b. Om du behöver förvara apparaten under en längre tid rekommenderar vi att du laddar den var tredje månad till 40–60 % för att säkerställa optimal batteritid. Använd bara en godkänd strömförsörjning. Om apparaten ligger urladdad under en längre tid kan batteriurladdning och batterispänning uppföra sig på oförutsett sätt, vilket kan orsaka livshotande skador.



VANLIGA FELMEDDELANDEN

Driftstatus	Beskrivning	
Varning om lågt batteri	Apparaten parkerar vid poolens kant och avger ett larm (pip ljud) med jämna mellanrum.	Larmet ljuder i fem minuter (piper i två sekunder med paus däremellan).
Varning om blockerad impeller	Larmet ljuder med jämna mellanrum.	Larmet ljuder i fem minuter (piper i en sekund med paus däremellan).
Varning om vattenskada	Larmet ljuder med jämna mellanrum.	Larmet ljuder i fem minuter (piper i fem sekunder med paus däremellan).

LISTA ÖVER DELAR

NR	Namn	Modell	Antal
1	Rengörare	Aiper Scuba SE	1
2	Laddare		1
3	Krok		1
4	Bruksanvisning		1
5	Borstar		2

FÖRSÄKRAN OM ÖVERENSSTÄMMELSE (CE)

Aiper intygar härmed att denna produkt uppfyller alla väsentliga krav i EU-direktiv 2014/35/EU (LVD), 2014/30/EU (EMC), 2011/65/EU (RoHS).



Symbolen innebär att denna produkt inte får hanteras som vanligt hushållsavfall. I stället måste den lämnas till en relevant återvinningscentral som samlar in elektrisk och elektronisk utrustning.

Reklamationsrätt

Din nya produkt omfattas av 3 års reklamationsrätt på fabrikations- och materialfel, gällande från det dokumenterade inköpsdatumet. Garantin omfattar material och arbetslön. Vid begäran om service ska du upplysa om produktens namn och serienummer. Dessa upplysningar finns på typskylten. Notera ev. dessa upplysningar här i bruksanvisningen, så du dem lätt tillgängliga. Det gör det lättare för servicemontören att hitta de korrekta reservdelarna.

Reklamationsrätten omfattar inte:

- Fel och skador som uppkommit på grund av fabrikations- och materialfel.
- Vid misskötsamt underhåll – däribland även gäller bristande rengöring av produkten
- Vid brand- och/eller vatten- och fuktskador på produkten.
- Om man använt reservdelar som inte är original
- Om anvisningarna i bruksanvisningen inte efterföljs
- Om inte installationen genomförts enligt anvisningarna
- Om inte auktoriserad fackman har installerat eller reparerat produkten
- Batterier eller andre förslitningsdelar

Transportskador

En transportskada som konstateras vid återförsäljarens leverans hos kunden, är detta uteslutande en sak mellan kunden och återförsäljaren. I de fall då kunden själv stått för transporten av produkten, påtar sig leverantören ingen förpliktelse i förbindelse med eventuella transportskador. Eventuella transportskador ska anmälas omgående och senast 24 timmar efter att varan levererats. Annars kommer kundens krav att avvisas.

Ogrundad service

Om produkten skickas in till service, och det visar sig att man hade kunnat avhjälpa felet själv genom att följa anvisningarna här i bruksanvisningen, faller det på kunden själv att betala för servicen.

Kommersiella inköp

Kommersiella inköp är sådana inköp av apparater, som inte ska användas i privata hushåll, men som används i kommersiella sammanhang eller liknande (restaurang, café, kantin etc.) eller används till uthyrning eller annan användning som omfattar flera användare.

I förbindelse med kommersiella inköp frånfaller garantin eftersom denna produkt uteslutande är avsedd för vanliga hushåll.

SERVICE

För serviceförfrågan och reservdelar i Sverige kontaktas den butik, där produkten är inköpt.

Anmälan om reklamation kan också ske på wittsverige.se under fliken 'Service'.

Med förbehåll för tryckfel.

Tillverkaren/återförsäljaren kan inte hållas ansvariga för produkt- och/eller personsador, om säkerhetsanvisningarna inte följs. Garantin bortfaller om anvisningarna inte följs.