



## Aiper Scuba SE Poolrobot

bring vacation home



Käyttöohjeet FI: 2-16

Kiitos, että valitsit Aiper-tuotteen.

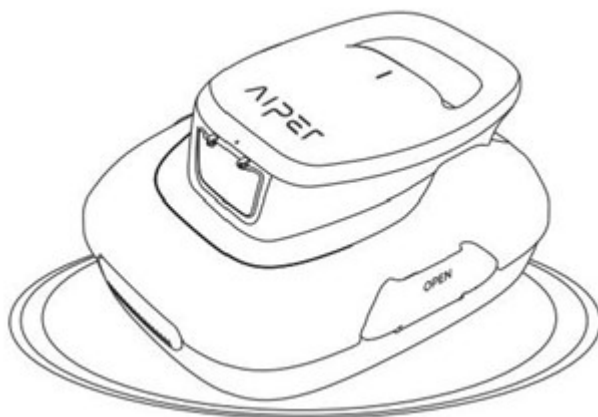
Olet nyt yksi miljoonista Aiperin valinneista ihmisistä, jotka luottavat sen tehokkaaseen puhdistuskykyyn ja saavat rauhassa nauttia täysin puhtaasta uima-altaasta.

Tutustu käyttöoppaaseen ennen laitteen käyttöä, jotta se toimisi optimaalisesti monia vuosia auttaen pitämään uima-altaasi puhtaana.

Jos sinulla on kysyttävää, siirry kotisivuillemme osoitteeseen [www.witt.fi/yhteystiedot](http://www.witt.fi/yhteystiedot) ja ota yhteyttä asiakaspalvelutimiimme, joka tarjoaa lisätietoja ja auttaa aina mielellään.

### **Asiakaspalvelu:**

<https://service.witt.dk/service/fi/default.aspx>



# SISÄLLYSLUETTELO

TÄRKEITÄ TURVATOIMIA .....	4
LAITTEEN OSAT .....	5
TEKNISET TIEDOT .....	6
AIPER-ALLASROBOTIN KÄYTTÖ .....	7
LATAUS .....	11
KUNNOSSAPITO .....	13
SÄILYTYS .....	14
TYYPILLISIÄ VIKAILMOITUKSIA.....	14
OSALUETTELO .....	15
VAATIMUSTENMUKAISUUSVAKUUTUS.....	15
REKLAMAATIO-OIKEUS JA HUOLTO.....	16

## **TÄRKEITÄ TURVALLISUUSOHJEITA:**

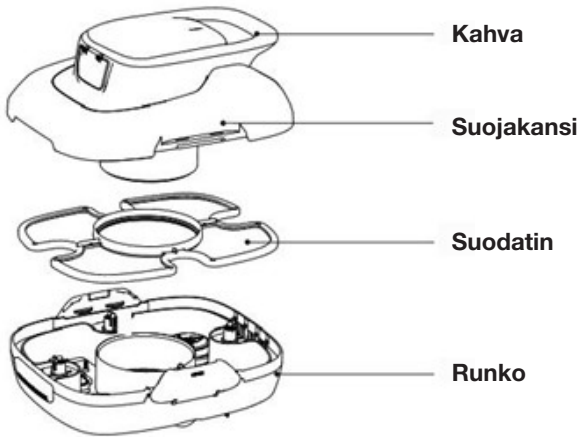
Tutustu tähän käyttöoppaaseen huolellisesti ja käytä laitetta ohjeiden mukaisesti.

Aiper ei vastaa virheellisestä käytöstä aiheutuvista vahingoista tai vammoista.

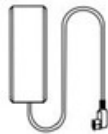
1. Älä käytä laitetta altaassa, jossa on ihmisiä tai eläimiä.
2. Varmista, että laite on sammutettu ennen sen huoltoa, puhdistusta ja säilytystä.
3. Älä anna lasten istua laitteen päällä tai leikkiä sillä.
4. Käytä vain alkuperäistä ja hyväksyttyä virtalähdettä.
5. Sovittimen johdon saa vaihtaa vain pätevä sähköasentaja.
6. Suosittelemme kytkemään laturin ylijännitesuojaan latauksen ajaksi.
7. Varmista ennen laitteen lataamista, että latausliitäntä on täysin kuiva.
8. Säilytä laitetta viileässä ja hyvin tuuletetussa tilassa latauksen aikana.  
Älä peitä laitetta latauksen aikana, sillä se voi johtaa ylikuumenemiseen tai laitteiston toimintahäiriöön.
9. Älä käytä laitetta, kun se ei ole veteen upotettuna, sillä se voi johtaa laitteen toimintahäiriöön tai ylikuumenemiseen.
10. Vain sertifioitu asiantuntija saa purkaa sinetöidyn moottoriyksikön. 11. Älä käytä laitetta altaan suodatuksen aikana.
12. Vältä moottorin öljytiivisteiden puhkaisemista, sillä se sisältää rasvaa.  
Jos tiiviste puhkeaa, se voi aiheuttaa pienen vuodon altaaseen.
13. Älä säilytä tai käytä laitetta runsaasti lämpöä tuottavan kohteen lähellä.
14. Älä puhkaise tai lyö laitteen runkoa tai suojakanntta, sillä se voi aiheuttaa peruuttamatonta vahinkoa. Älä koskaan heitä laitetta.

**Lue tämä käyttöopas huolellisesti ennen laitteen käyttöönottoa.**

# LAITTEEN OSAT



**Koukku**



**Laturi**



**Harjat**

## TEKNISET TIEDOT

Altaan koko:	80 m <sup>2</sup> (tasainen pohja)
Laturi, syöttö:	100–240 V, 50/60 Hz
Laturi, anto:	12,6 V/1,0 A
Latausaika:	3–4 tuntia
Akun kesto:	90 min
IP-luokitus:	IPX8 vesitiivis
Maksimisyvyys:	0,5–3 m
Akun kapasiteetti:	2600 mAh (28,08 Wh)

### TOIMI VAROEN:

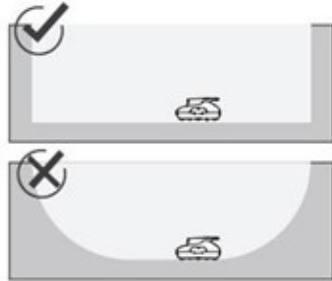
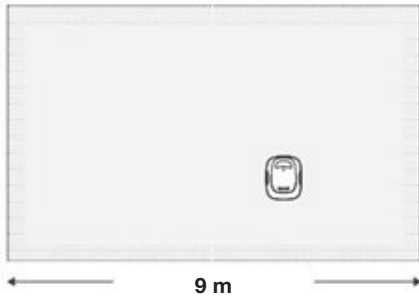
Parhaan suorituskyvyn saavuttamiseksi Aiper suosittelee käyttämään laitetta seuraavissa vesiolosuhteissa:

Lämpötila:	10–35 C°
pH-arvo:	70–74
Kloorin määrä:	4 ppm
Suolapitoisuus:	5000 ppm

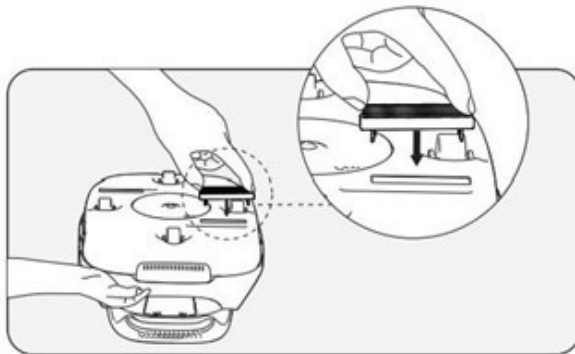
# AIPER-ALLASROBOTIN KÄYTTÖ

## Ensimmäinen käyttökerta:

- a. Laite on tarkoitettu tasa- ja kaltevapohjaisten, korkeintaan 80 m<sup>2</sup>:n kokoisten uima-altaiden puhdistukseen.

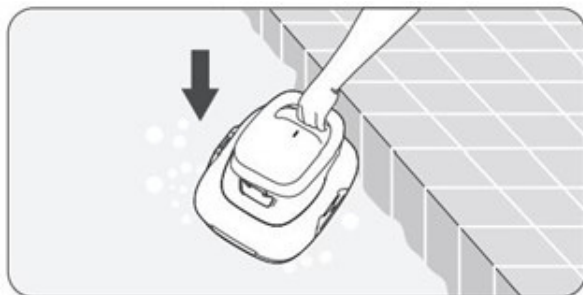


- b. Kiinnitä pakkauksen mukana tulevat kaksi harjaa laitteen pohjassa oleviin aukkoihin. Kun kuulet napsahduksen, harjat ovat oikein paikallaan.



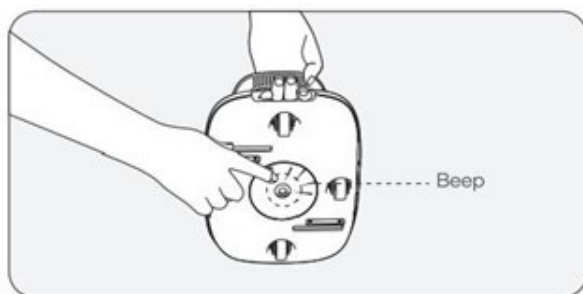
- c. Sammuta laite käytön jälkeen.

d. Nosta laite altaasta niin, että sen pohja on kohti altaan sivua.

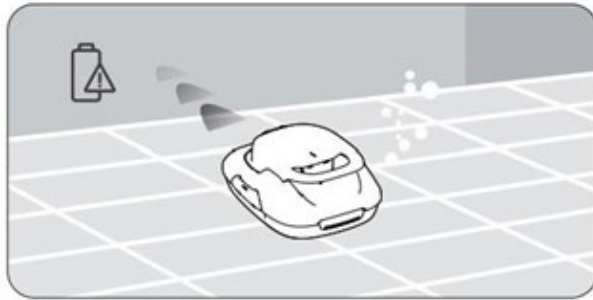


Lataa laite täysin ennen ensimmäistä käyttökertaa.

Paina virtapainiketta ja aseta laite veteen, kun siitä on kuulunut piippaus.



Jos laite on sammunut akun matalan varauksen vuoksi ja se on altaan reunan kohdalla, laite piippaa tasaisin välein kahden minuutin ajan.

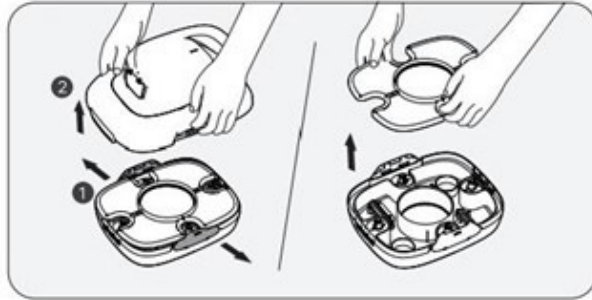


Nosta laite altaasta pakkaukseen kuuluvalla koukulla.

Huom.: Teleskooppivarsi ei sisälly pakkaukseen.

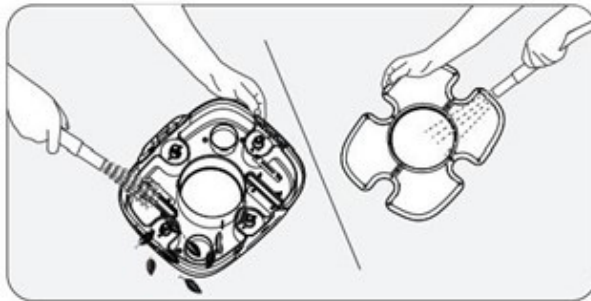


Avaa suojukset: irrota vasen ja oikea suojuus ulospäin.

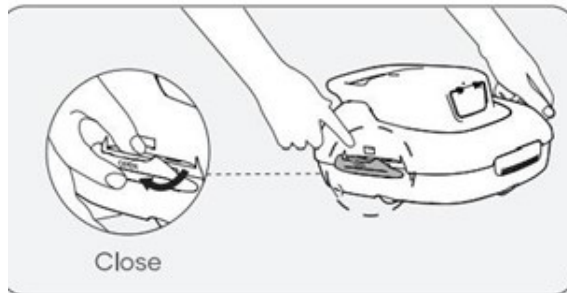


Avaa suojakansi: Pidä kahvasta kiinni toisella kädellä ja irrota suojakansi laitteesta toisella.

Irrota suodattimen suoja. Puhdista suodatin ja laitteen pohja puhtaalla vedellä.



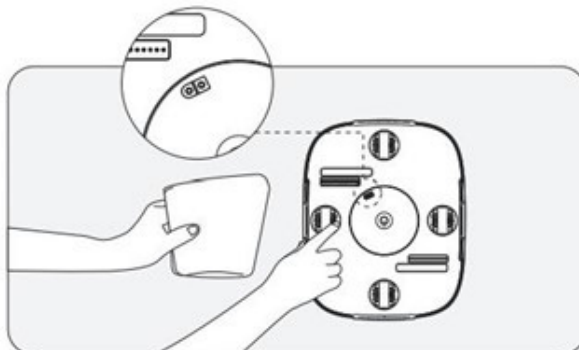
Aseta suodatin takaisin paikalleen laitteeseen. Aseta suojakansi paikalleen. Kun suojakansi kiinnittyy oikein paikalleen, siitä kuuluu napsahdus.



## LATAUS

Lataa laite täysin ennen sen käyttöä altaan puhdistukseen.  
Sammuta laite ennen latausta.

Puhdista ja kuivaa latausliitäntä ennen laitteen kytkemistä pistorasiaan.  
**HUOM.: Varo, ettei latausliitäntään pääse vettä!**



Varmista latauksen aikana, että laite on oikein päin, jotta kahva ei vahingoitu.

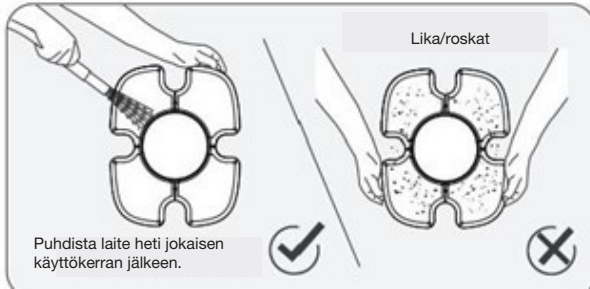


Kun laitetta ladataan laturilla, merkkivalo osoittaa seuraavaa:

Toimintatila		Kuvaus
Punainen	Laturi	Punainen merkkivalo osoittaa, että lataus on käynnissä.
Vihreä	Täysin ladattu	Merkkivalo palaa vihreänä, kun laite on ladattu täyteen.

## KUNNOSSAPITO

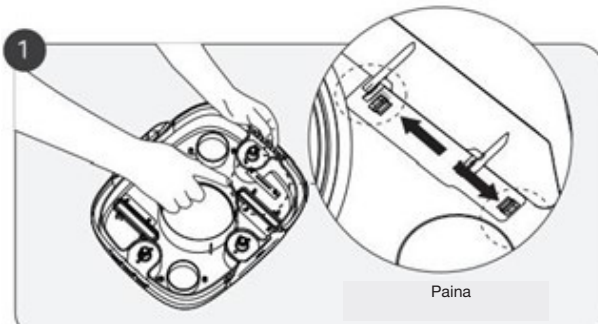
- a. Pese suodatin aina heti käytön jälkeen. Kuivunut lika voi aiheuttaa tukkeumia ja vaikuttaa laitteen suorituskykyyn, jos sitä ei puhdisteta ja poisteta heti käytön jälkeen.



- b. Harjojen vaihto

Kulunut harja vaihdetaan seuraavia vaiheita noudattaen:

1. Irrota laitteen suojakansi ja katso, missä harjat sijaitsevat.
2. Paina pienellä työkalulla tai sormilla kahta pientä lukitussalppaa sivulle päin alla olevan kuvan osoittamalla tavalla.

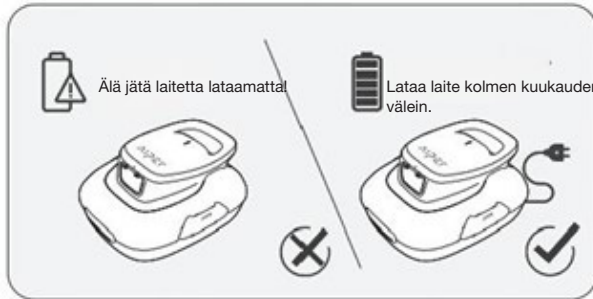


3. Irrota harja painamalla lukitussalppoja alaspäin.
4. Aseta uusi harja laitteen pohjassa olevaan aukkoon.

Huom.: Vaihtoharjat eivät sisälly pakkaukseen.

# SÄILYTYS

- a. Laite on säilytettävä viileässä ja hyvin tuuletetussa paikassa auringonvalolta suojattuna.
- b. Jos laitetta pitää säilyttää pitkän aikaa, suosittelemme lataamaan sen kolmen kuukauden välein 40–60 prosentin varaukseen saakka, jotta akun käyttöikä olisi mahdollisimman pitkä. Käytä vain hyväksytyä virtalähdettä. Jos laitetta ei ladata pitkään aikaan, akun varaus ja jännite voivat toimia epätarkoituksenmukaisesti, mikä voi aiheuttaa hengenvaarallisia vammoja.



## TYYPILLISIÄ VIKAILMOITUKSIA

Toimintatila	Kuvaus	
Varoitus akun matalasta varauksesta	Laite siirtyy altaan reunaan ja siitä kuuluu tasaisin välein piippaus.	Laite hälyttää viiden minuutin ajan (piippaa tasaisin välein kahden sekunnin ajan).
Varoitus tukkeutuneesta juoksupyörästä	Laite hälyttää tasaisin välein.	Laite hälyttää viiden minuutin ajan (piippaa tasaisin välein yhden sekunnin ajan).
Varoitus veden aiheuttamasta vauriosta	Laite hälyttää tasaisin välein.	Laite hälyttää viiden minuutin ajan (piippaa tasaisin välein viiden sekunnin ajan).

## OSALUETTELO

NRO	Nimi	Malli	Määrä
1	Puhdistaja	Aiper Scuba SE	1
2	Laturi		1
3	Koukku		1
4	Käyttöohjeet		1
5	Harjat		2

## VAATIMUSTENMUKAISUUSVAKUUTUS (CE)

Aiper vakuuttaa, että tuote noudattaa kaikkia vaatimuksia, jotka sisältyvät tuotetta koskeviin EU-direktiiveihin 2014/35/EU (LVD), 2014/30/EU (EMC) ja 2011/65/EU (RoHS).



Symboli tarkoittaa, ettei tuotetta saa käsitellä tavallisena kotitalousjätteenä. Se on toimitettava asianmukaiseen kierrätyspisteeseen, jossa kerätään sähkö- ja elektroniikkaromua.

# TAKUU

Uudella laitteellasi myönnetään 2 vuoden reklamaatio-oikeus valmistus- ja materiaalivirheille dokumentoidusta ostopäivästä alkaen. Takuu kattaa materiaalit ja työpalkat. Kääntyessäsi huollon puoleen Sinun on ilmoitettava tuotteen nimi ja sarjanumero. Nämä tiedot ovat tyyppikilvessä. Kirjoita ne valmiiksi tähän käyttöoppaaseen, niin ne ovat tarvittaessa helposti käsillä. Tiedot auttavat huoltoasentajaa löytämään helpommin oikeat varaosat

## **Takuu ei kata:**

- Vikoja ja vahinkoja, joiden syynä ei ole tuotanto- tai materiaalivirhe
- Jos tuotetta on hoidettu väärin – tämä koskee myös tuotteen puutteellista puhdistusta
- Tuotteen palo- ja/tai vesi- ja kosteusvaurioita
- Jos on käytetty muita kuin alkuperäisiä varaosia
- Jos käyttöoppaan ohjeita ei ole noudatettu
- Jos asennusta ei ole tehty ohjeiden mukaan
- Jos tuotteen on asentanut tai korjannut ammattitaidoton henkilö
- Akkuja, paristoja ja muita kuluvia osia

## **Kuljetusvauriot**

Kuljetusvaurio, joka todetaan tuotteen myyjän toimituksessa asiakkaalle, on yksinomaan asiakkaan ja myyjän välinen asia. Niissä tapauksissa, joissa asiakas on itse vastannut tuotteen kuljetuksesta, ei jakelija ota mitään vastuuta mahdollisesta kuljetusvauriosta. Kuljetusvauriosta on ilmoitettava välittömästi ja viimeistään 24 tunnin kuluessa siitä, kun tavara on toimitettu. Muussa tapauksessa asiakkaan vaatimukset hylätään.

## **Aiheeton huolto**

Jos tuote lähetetään huoltoon, ja käy ilmi, että vian olisi voinut korjata itse noudattamalla käyttöoppaan ohjeita, on asiakkaan itse maksettava huolto.

## **Osto yrityskäyttöön**

Osto yrityskäyttöön on jokainen osto, jossa laitetta ei käytetä yksityisessä kotitaloudessa, vaan sitä käytetään yritystoimintaan tai sitä muistuttavaan tarkoitukseen (ravintola, kahvila, ruokala, jne.), tai laitetta käytetään vuokraukseen tai muuhun toimintaan, jossa käyttäjiä on useita.

Yrityskäyttöön ostetuille tuotteille ei myönnetä mitään takuuta, koska tämä laite on tarkoitettu yksinomaan tavalliseen kotitalouteen.

# HUOLTO

Tarvitessasi huoltoa ja varaosia Suomessa, ota yhteys siihen liikkeeseen, josta tuote on ostettu.

Reklamaatioilmoituksen voi tehdä myös osoitteessa [witt.fi](mailto:witt.fi) välilehden 'Huolto'.

Valmistaja/jakelija ei ole vastuussa tuote- ja/tai henkilövahingoista, jos turvallisuusohjeita ei noudateta. Takuu raukeaa, jos ohjeita ei noudateta.

Emme vastaa mahdollisista painovirheistä.