

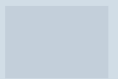


Käyttöohjeet

Quality, Design and Innovation



home.liebherr.com/fridge-manuals



LIEBHERR

Sisällys

1	Laitteen yleiskuva	3
1.1	Toimituslaajuus.....	3
1.2	Laitteen ja varusteiden yleiskuva.....	3
1.3	Laitteen käyttöalue.....	3
1.4	Vaatimustenmukaisuus.....	3
1.5	EPREL-tietokanta.....	3
2	Yleiset turvallisuusohjeet	4
3	Käyttöönotto	5
3.1	Kytke laite päälle.....	5
3.2	Varusteiden asettaminen paikoilleen.....	5
4	Elintarvikkeiden hallinta	5
4.1	Elintarvikkeiden säilyttäminen.....	5
4.2	Varastointiajat.....	6
5	Energian säästäminen	7
6	Käyttö	7
6.1	Käyttö- ja näyttöelementit.....	7
6.1.1	Status-näyttö.....	7
6.1.2	Navigaatio.....	7
6.1.3	Näytön symbolit.....	7
6.2	Käyttölogiikka.....	7
6.2.1	Toiminnon aktivointi ja deaktivointi.....	7
6.2.2	Toiminnon arvon valinta.....	8
6.2.3	Asetuksen aktivointi ja deaktivointi.....	8
6.2.4	Asetusarvon valitseminen.....	8
6.2.5	Asiakasvalikon avaaminen.....	8
6.3	Toiminnot.....	8
	Lämpötila.....	8
5	HumidityPlus	9
6.4	Asetukset.....	9
	Kieli.....	9
	WLAN-yhteyden muodostaminen.....	9
	Syötönesto.....	10
	Näytön kirkkaus.....	10
	Ovihälytys.....	10
	Tiedot.....	10
	SabbathMode.....	10
	CleaningMode.....	11
	BioFresh B-Value.....	11
	Alkuarvojen palauttaminen.....	11
	Laitteen sammuttaminen.....	11
6.5	Virheilmoitukset.....	11
6.5.1	Varoitukset.....	11
6.5.2	DemoMode.....	12
7	Varustus	12
7.1	Vetolaatikot.....	12
8	Huolto	12
8.1	Vetojärjestelmien purkaminen/asennus.....	12

8.2	Kannattimille asetettu vetolaatikko.....	13
8.3	Laitteen sulattaminen.....	13
8.4	Laitteen puhdistaminen.....	13
9	Asiakasneuvonta	14
9.1	Tekniset tiedot.....	14
9.2	Käyttöäännet.....	14
9.3	Tekniset häiriöt.....	14
9.4	Asiakaspalvelu.....	15
9.5	Tyypikilpi.....	16
10	Poistaminen käytöstä	16
11	Hävittäminen	16
11.1	Laitteen valmistelu hävittämistä varten.....	16
11.2	Laitteen ympäristöystävällinen hävittäminen.....	16

Valmistaja kehittää jatkuvasti kaikkia tyyppejään ja mallejaan. Toivomme että ymmärrät, että sen vuoksi pidätämme oikeuden muutoksiin muodon, varustuksen ja tekniikan suhteen.

Symboli	Selitys
	<p>Tutustu käyttöohjeeseen</p> <p>Parhaiten pääset sinuiksi uuden laitteesi kanssa lukemalla tämän käyttöohjeen huolellisesti läpi.</p>
	<p>Täydellinen käyttöohje internetsivuilla</p> <p>Löydät perusteellisen käyttöohjeen Internet-sivuiltamme käyttöohjeen etusivun QR-koodin avulla osoitteesta home.liebherr.com/fridge-manuals.</p> <p>Huoltonumero on merkitty tyyppikilpeen:</p>  <p style="text-align: right;"><i>Fig. Esimerkkikuva</i></p>
	<p>Laitteen tarkastaminen</p> <p>Tarkasta kaikki osat kuljetusvaurioiden varalta. Jos sinulla on valituksen aiheita, käänny jälleenmyyjän tai asiakaspalvelun puoleen.</p>
	<p>Poikkeukset</p> <p>Tämä käyttöohje koskee useita malleja. Poikkeukset ovat sen vuoksi mahdollisia. Kappalet, jotka koskevat ainoastaan tiettyjä laitteita, on merkitty tähdellä (*).</p>
	<p>Toimintaohjeet ja toiminnan tulokset</p> <p>Toimintaohjeet on merkitty symbolilla ▶.</p> <p>Toiminnan tulokset on merkitty symbolilla ▷.</p>
	<p>Videot</p> <p>Laitteita koskevia videoita voi katsoa YouTube-kanavalta, Liebherr-Hausgeräte.</p>

Tämä käyttöopas koskee seuraavia malleja:

SIBa	3950
------	------

1 Laitteen yleiskuva

1.1 Toimituslaajuus

Tarkasta kaikki osat kuljetusvaurioiden varalta. Jos sinulla on valituksen aiheita, käänny jälleenmyyjän tai asiakaspalvelun puoleen (katso 9.4 Asiakaspalvelu).

Toimitukseen kuuluvat seuraavat osat:

- uppoasennettava laite
- varustus (mallista riippuen)
- asennusmateriaali (mallista riippuen)
- "Quick Start Guide"
- "Installation Guide"
- huoltoesitteet

1.2 Laitteen ja varusteiden yleiskuva

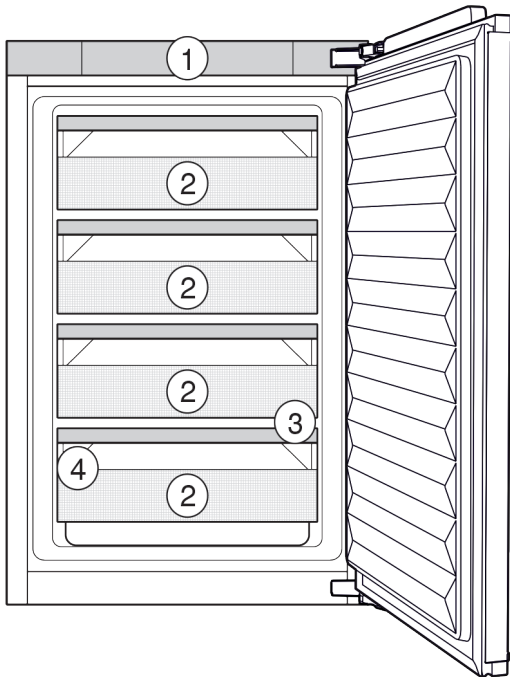


Fig. 1 Esimerkkikuva

Varustus

- (1) Käyttöelementit
(2) BioFresh-Safe
(3) Vedenpoistoaukko
(4) Tyypikilpi

Vihje

► Toimitettaessa telineet, vetolaatikat ja korit on sijoitettua siten, että laite toimii mahdollisimman energiatehokkaasti. Sijoittelun muutokset annettujen sisääntyöntömahdollisuuksien rajoissa, esim. jääkaappiosan telineet, eivät kuitenkaan vaikuta energiankulutukseen.

1.3 Laitteen käyttöalue

Käyttötarkoituksen mukainen käyttö

Laite soveltuu ainoastaan elintarvikkeiden jäähdyttämiseen kotitalouksissa tai kotitalouksien kaltaisessa ympäristössä. Tähän sisältyy esimerkiksi käyttö

- henkilökuntien keittiöissä, Bed&Breakfast-yöpymispaikoissa,

- vieraiden omassa käytössä maalaistaloissa, hotelleissa, motelleissa ja muissa majoituspaikoissa,
- pitopalveluissa ja vastaavissa kaupallisissa palveluissa.

Laite ei sovellu elintarvikkeiden pakastamiseen.

Kaikki muut käyttötavat ovat kiellettyjä.

Ennalta ehkäistävissä oleva väärä käyttö

Seuraavat käyttötavat ovat nimenomaan kiellettyjä:

- Lääkkeiden, veriplasman, laboratoriovalmisteiden ja vastaavien, lääkinnällisiä laitteita koskevassa direktiivissä 2007/47/EY määritettyjen aineiden ja tuotteiden varastointi ja kylmänäpito
- Käyttö räjähdysalttiissa tiloissa

Laitteen väärä käyttötapa voi johtaa säilytettävien tuotteiden vahingoittumiseen tai pilaantumiseen.

Ilmastoluokat

Laite soveltuu ilmastoluokasta riippuen käytettäväksi tiettyjen ympäristön lämpötilarajojen sisällä. Laitteelle määritetty ilmastoluokka on ilmoitettu sen tyyppikilvessä.

Vihje

► Moitteettoman toiminnan takaamiseksi on ilmoitettuja ympäristölämpötiloja noudatettava.

Ilmastoluokka	Ympäristön lämpötila-alue
SN	10 °C - 32 °C
N	16 °C - 32 °C
ST	16 °C - 38 °C
T	16 °C - 43 °C

1.4 Vaatimusten mukaisuus

Kylmäainekierron tiiviys on tarkastettu. Asennettuna laite täyttää asiaankuuluvat turvallisuusmääräykset ja -ohjeet.

EU-vaatimusten mukaisuusvakuutuksen täydellinen teksti on saatavissa internetosoitteesta: www.Liebherr.com

BioFresh -lokero täyttää standardin DIN EN 62552:2020 mukaiset kylmäsäilytystilan vaatimukset.

1.5 EPREL-tietokanta

Energiamerkintää ja EcoDesign-direktiiviä koskevat tiedot löytyvät 1. maaliskuuta 2021 alkaen eurooppalaisesta tuotetietokannasta (EPREL). Tuotetietokanta on osoitteessa <https://eprel.ec.europa.eu/>. Käyttäjää pyydetään antamaan mallitunnus. Mallitunnus on merkitty tyyppikilpeen.

2 Yleiset turvallisuusohjeet

Säilytä tätä käyttöohjetta huolellisesti, jotta voit koska tahansa katsoa siitä neuvoja.

Jos luovutat laitteen toiselle, anna myös käyttöohje uudelle omistajalle.

Jotta voisit käyttää laitetta asianmukaisesti ja turvallisesti, lue tämä käyttöohje huolellisesti ennen laitteen käyttämistä. Noudata aina sen sisältämiä ohjeita, turvallisuusohjeita ja varoituksia. Ne ovat tärkeitä, jotta laite voidaan liittää ja sitä voidaan käyttää turvallisesti ja ongelmitta.

Käyttäjää uhkaavat vaarat:

- Tätä laitetta voivat käyttää lapset sekä henkilöt, joiden fyysiset, aistilliset tai henkiset kyvyt ovat rajoitettuja tai joilla ei ole riittävästi kokemusta ja tietoa käytöstä, jos heitä valvotaan tai heitä on opastettu laitteen turvalliseen käyttöön ja he ymmärtävät siitä aiheutuvat vaarat. Lapset eivät saa leikkiä laitteella. Lapset eivät saa suorittaa puhdistusta ja käyttäjähuoltoa ilman valvontaa. 3- - 8-vuotiaat lapset saavat täyttää ja tyhjentää laitteen. Alle 3-vuotiaat lapset on pidettävä poissa laitteelta, mikäli heitä ei valvota jatkuvasti.
- Pistorasian pitää olla helposti saavutettavissa, jotta laite voidaan hätätapauksessa nopeasti irrottaa virrasta. Sen pitää olla laitteen takasivualueen ulkopuolella.
- Kun irrotat laitteen sähköverkosta, tartu aina pistokkeeseen. Älä vedä johdosta.
- Vikatapauksessa vedä verkkopistotulppa irti tai kytke sulake pois päältä.
- Älä vahingoita verkkoliitäntäjohtoa. Älä käytä laitetta viallisella verkkoliitäntäjohtolla.
- Laitteelle suoritettavat korjaukset ja toimenpiteet tulee antaa ainoastaan asiakaspalvelun tai muiden työhön koulutettujen ammattihenkilöiden tehtäväksi.
- Asenna laite, tee sen liitännät ja hävitä ohjeita tarkasti noudattaen.
- Käytä laitetta vasta kun se on asennettu asianmukaisesti paikalleen.

Palovaara:

- Käytettävä kylmäaine (tiedot on esitetty tyyppikilvessä) on ympäristöystävällistä, mutta syttyvää. Ympäristöön pääsevä kylmäaine saattaa syttyä palamaan.
 - Älä vahingoita kylmäpiirin putkia.
 - Älä käsittele syttymislähteitä laitteen sisällä.

- Älä käytä sähkölaitteita laitteen sisätilassa (esim. höyrypesureita, lämmityslaitteita, jäätelökoneita tms.).
- Jos kylmäainetta haihtuu: Poista avotuli tai syttymislähteet vuotokohdan läheltä. Tuuleta huoneta hyvin. Ilmoita asiasta asiakaspalveluun.
- Älä säilytä laitteessa räjähdysvaarallisia aineita kuten suihkepuljoja, joissa on palavia ponnekaasuja kuten butaania, propaania, pentaania jne. Tällaiset suihkepulot on tunnistettavissa sisällysetiketistä tai liekki- varoitusmerkistä. Mahdollisesti ulosvuotava kaasu saattaa syttyä sähköisistä osista.
- Pidä palavat kynttilät, lamput ja muut esineet, joissa on avoliekki, kaukana laitteesta, jotta ne eivät sytyttäisi sitä.
- Varastoi alkoholijuomat tai muut alkoholia sisältävät pakkaukset tiiviisti suljettuina. Mahdollisesti ulosvuotava alkoholi saattaa syttyä sähköisistä osista.

Kaatumisen vaara:

- Älä käytä sokkeleita, vetolaatikoita, ovia jne. astinlautana tai muuten kiipeämistukena. Tämä koskee erityisesti lapsia.

Ruokamyrkytyksen vaara!

- Älä syö liian kauan varastoituja elintarvikkeita.

Palettumisvammojen, tunnottomuuden ja kipujen vaara:

- Vältä pitkään jatkuvaa ihokosketusta kylmiin pintoihin tai kylmä-/pakastetuotteisiin. Käytä suojavarusteita, esim. käsineitä.

Loukkaantumisen- ja vahingoittumisvaara:

- Kuuma höyry voi johtaa tapaturmiin. Älä käytä sulattamiseen sähkökäyttöisiä lämmityslaitteita tai höyrypesulaitteita, avotulta tai jäänsulatussumutteita.
- Älä raaputa jäätä pois terävillä esineillä.

Puristumisvaara:

- Älä koske saranaan avatessasi ja sulkiesasi oven. Sormet voivat jäädä puristuksiin.

Symbolit laitteessa:



Symboli voi sijaita kompressorissa. Se koskee kompressorissa olevaa öljyä ja viittaa seuraavaan vaaraan: Saattaa aiheuttaa kuoleman nieltäessä ja hengitysteihin joutuessa. Tällä ohjeella on merkitystä ainoastaan kierrätyksessä. Normaali-käytössä ei ole olemassa vaaraa.



Symboli on lauhduttimessa ja varoittaa tulenarkojen aineiden vaarasta. Älä poista tarraa.



Laitteen takapaneelissa voi olla tällainen tai vastaava tarra. Se koskee ovesta ja/tai kotelossa oleviin paneeleihin, joissa on käytetty vaahdotusta. Tällä ohjeella on merkitystä ainoastaan kierrätyksessä. Älä poista tarraa.

Ota huomioon varoitukset ja muiden lukujen muut erityiset ohjeet:

	VAARA	merkitsee välitöntä vaaratilannetta, jonka seurauksena on kuolema tai vakava henkilövamma, ellei siltä vältytä.
	VAROITUS	merkitsee vaaratilannetta, jonka seurauksena saattaa olla kuolema tai vakava henkilövamma, ellei siltä vältytä.
	HUOMIO	merkitsee vaaratilannetta, jonka seurauksena saattaa olla lieviä tai hiukan vakavampia henkilövammoja, ellei siltä vältytä.
	HUOMIO	merkitsee vaaratilannetta, jonka seurauksena saattaa olla aineellisia vahinkoja, ellei siltä vältytä.
	Vihje	merkitsee hyödyllisiä ohjeita ja nikkejä.

3 Käyttöönotto

3.1 Kytke laite päälle

Varmista, että seuraavat edellytykset täyttyvät:

- Laite on asennettu ja kytketty asennusohjeiden mukaisesti.
- Kaikki liimanauhut, liima- ja suojakalvot sekä kuljetusvarmistimet on poistettu laitteesta ja sen ympäriltä.
- Kaikki mainoskytinit on poistettu vetolaatikoista.

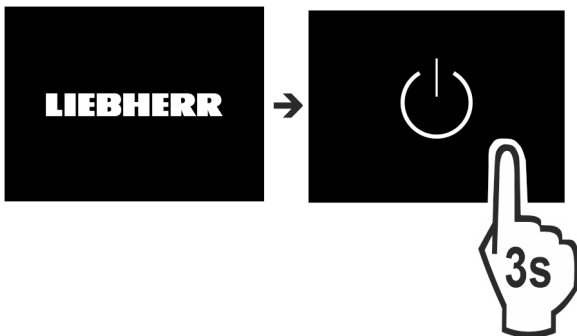


Fig. 2

- Kytke laite päälle näyttöruudun avulla.



Fig. 3

- Valitse kieli.
- ▷ Tilanäyttö ilmestyy ruutuun.

Laite käynnistyy tilassa DemoMode:

Mikäli laite käynnistyy DemoMode-tilassa, voit poistaa DemoMode-tilan käytöstä seuraavien 5 minuutin kuluessa.

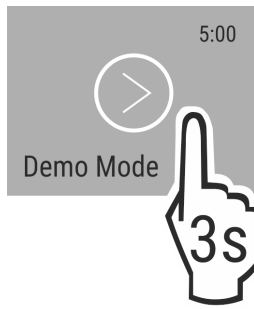


Fig. 4

- Paina kohtaa DemoMode 3 sekuntia.
- ▷ Tila DemoMode on pois käytöstä.

Vihje

Valmistaja suosittelee:

- Elintarvikkeiden sijoittaminen kaappiin: odota noin 6 tuntia, jotta laite ehtii saavuttaa säädetyn lämpötilan.

3.2 Varusteiden asettaminen paikoilleen

- Aseta mukana toimitetut varusteet paikoilleen, jotta voit käyttää laitetta optimaalisesti.
- Hanki SmartDevice-laatikko ja aseta se paikoilleen (katso smartdevice.liebherr.com).
- Asenna SmartDevice-sovellus (katso apps.home.liebherr.com).

Vihje

Lisävarusteita on saatavana Liebherr-kodinkonekaupasta (home.liebherr.com).

4 Elintarvikkeiden hallinta

4.1 Elintarvikkeiden säilyttäminen



VAROITUS

Palovaara

- Älä käytä sähkölaitteita laitteen elintarvikealueella, mikäli valmistaja ei ole niitä suositellut.

Vihje

Energiankulutus kasvaa, ja jäähdytysteho heikkenee, jos tuuletus ei ole riittävä.

- Pidä ilma-aukot aina vapaina.

Elintarvikkeiden hallinta

Elintarvikkeiden säilyttämisessä on huolehdittava seuraavista seikoista:

- Takaseinän sisäpuolella olevat ilmaraot ovat paljaina.
- Tuulettimessa olevat ilmaraot ovat paljaina.
- Elintarvikkeet on pakattu hyvin.
- Elintarvikkeet, joihin tarttuu tai joista lähtee helposti tuoksuja tai makuja, ovat suljetuissa astioissa tai kannella peitettynä.
- Raaka liha tai kala on puhtaisiin ja suljettaviin astioihin asetettuna siten, että ne eivät kosketa muihin elintarvikkeisiin eikä niistä tipu mitään niiden päälle.
- Nesteet ovat suljetuissa astioissa.
- Elintarvikkeet on sijoitettu erilleen toisistaan, jotta ilma pääsee kiertämään hyvin.

Vihje

Näiden ohjeiden noudattamatta jättäminen voi johtaa elintarvikkeiden pilaantumiseen.

4.1.1 BioFresh

BioFresh pidentää joidenkin tuoreiden elintarvikkeiden säilytysaikaa tavanomaiseen kylmäsäilytykseen verrattuna.

Elintarvikkeissa, joissa on ilmoitettu vähimmäissäilyvyysaika, on aina noudatettava pakkauksessa ilmoitettua päivämäärää.

Vihje

Jos lämpötila laskee alle 0 °C, ruoka voi jäätyä.

- Kylmälle herkkiä vihanneksia (kuten kurkku ja muna-koisot) sekä kylmälle arkoja trooppisia hedelmiä ei saa laittaa säilöön kokotilan BioFresh-laitteeseen.

Ruoan optimaalista säilytystä varten voit säätää laitteen kosteutta HumidityPlus-toiminnolla. (katso HumidityPlus)

HumidityPlus-toiminto	Säilytysilmasto	Elintarvikkeet
aktivoitu	kosteampi säilytysilmasto	pakkaamattomat luonnostaan paljon kosteutta sisältävät salaattit, vihannekset ja hedelmät
deaktivoitu (oletusasetus)	kuivempi säilytysilmasto	kuivat tai pakatut elintarvikkeet (esim. maitotuotteet, liha, kala, makkara)

Elintarvikkeiden järjestäminen

Jos HumidityPlus on käytössä:

- Aseta pakkaamattomat hedelmät ja kasvikset säilöön.

Jos HumidityPlus ei ole käytössä:

- Aseta kuivat tai pakkaamattomat elintarvikkeet säilöön (esim. maitotuotteet, liha, kala, makkara).

4.2 Varastointiajat

Ilmoitetut varastointiajat ovat ohjearvoja.

Elintarvikkeissa, joissa on ilmoitettu vähimmäissäilyvyysaika, on aina noudatettava pakkauksessa ilmoitettua päivämäärää.

4.2.1 BioFresh

Vihje

Ohjearvot voidaan hakea BioFresh-sovelluksella <https://home.liebherr.com/de/deu/service/apps/landingpage-apps-emea.html>.

Ohjearvot säilytysajalle, kun HumidityPlus ei ole käytössä		
Voi	1 °C:ssa	enintään 90 päivää
Kova juusto	1 °C:ssa	enintään 110 päivää
Maito	1 °C:ssa	enintään 12 päivää
Makkara, leikkeleet	1 °C:ssa	enintään 8 päivää
Linnunliha	1 °C:ssa	enintään 6 päivää
Sianliha	1 °C:ssa	enintään 6 päivää
Naudanliha	1 °C:ssa	enintään 6 päivää
Riista	1 °C:ssa	enintään 6 päivää

Vihje

- Huomaa, että runsasproteiiniset elintarvikkeet pilaantuvat nopeammin. Tämä merkitsee sitä, että ravut ja äyriäiset pilaantuvat nopeammin kuin kala, kala nopeammin kuin liha.

Ohjearvot säilytysajalle, kun HumidityPlus on käytössä		
Vihannekset, salaattit		
Artisokat	1 °C:ssa	enintään 14 päivää
Selleri	1 °C:ssa	enintään 28 päivää
Kukkakaali	1 °C:ssa	enintään 21 päivää
Parsakaali	1 °C:ssa	enintään 13 päivää
Sikuri	1 °C:ssa	enintään 27 päivää
Vuonankaali	1 °C:ssa	enintään 19 päivää
Herneet	1 °C:ssa	enintään 14 päivää
Lehtikaali	1 °C:ssa	enintään 14 päivää
Porkkanat	1 °C:ssa	enintään 80 päivää
Valkosipuli	1 °C:ssa	enintään 160 päivää
Kyssäkaali	1 °C:ssa	enintään 14 päivää
Keräsalaatti	1 °C:ssa	enintään 13 päivää
Yrtit	1 °C:ssa	enintään 13 päivää
Purjosipuli	1 °C:ssa	enintään 29 päivää
Sienet	1 °C:ssa	enintään 7 päivää
Retiisi	1 °C:ssa	enintään 10 päivää
Ruusukaali	1 °C:ssa	enintään 20 päivää
Ruokaparsa	1 °C:ssa	enintään 18 päivää
Pinaatti	1 °C:ssa	enintään 13 päivää
Kurttukaali	1 °C:ssa	enintään 20 päivää
Hedelmät		
Aprikoosit	1 °C:ssa	enintään 13 päivää
Omenat	1 °C:ssa	enintään 80 päivää
Päärynät	1 °C:ssa	enintään 55 päivää
Karhunvatukat	1 °C:ssa	enintään 3 päivää
Taatelit	1 °C:ssa	enintään 180 päivää
Mansikat	1 °C:ssa	enintään 7 päivää

Ohjeavrot säilytysajalle, kun HumidityPlus on käytössä		
Viikunat	1 °C:ssa	enintään 7 päivää
Mustikat	1 °C:ssa	enintään 9 päivää
Vadelmat	1 °C:ssa	enintään 3 päivää
Viinimarjat	1 °C:ssa	enintään 7 päivää
Kirsikat, makeat	1 °C:ssa	enintään 14 päivää
Kiivit	1 °C:ssa	enintään 80 päivää
Persikat	1 °C:ssa	enintään 13 päivää
Luumut	1 °C:ssa	enintään 20 päivää
Puolukat	1 °C:ssa	enintään 60 päivää
Raparperi	1 °C:ssa	enintään 13 päivää
Karviaismarjat	1 °C:ssa	enintään 13 päivää
Viinirypäleet	1 °C:ssa	enintään 29 päivää

5 Energian säästäminen

- Huolehdi aina hyvästä tuuletuksesta ja ilmanvaihdoista. Älä peitä ilmaaukkoja ja -ritilöitä.
- Pidä tuulettimen ilma-aukot aina vapaina.
- Älä sijoita laitetta suoraan auringonvaloon tai lieden, lämmityslaitteen tms. viereen.
- Energiankulutus riippuu sijoittelupaikan olosuhteista, kuten esim. ympäristön lämpötilasta (katso 1.3 Laitteen käyttöalue) . Lämpimämmässä ympäristön lämpötilassa energiankulutus saattaa lisääntyä.
- Laitteen ovi tulee avata aina mahdollisimman lyhytaikaisesti.
- Mitä alhaisemmaksi lämpötila säädetään, sitä suurempi on laitteen energiankulutus.
- Säilytä kaikki elintarvikkeet hyvin pakattuna ja peitettynä. Huurtuminen estyy.
- Elintarvikkeita tulee ottaa ulos kylmälaitteesta vain niin pitkäksi aikaa kuin on välttämätöntä, jotteivät ne lämpene liiaksi.
- Lämpimien ruokien asetus jääkaappiin: Anna ruuan ensin jäähtyä huonelämpötilaan.

6 Käyttö

6.1 Käyttö- ja näyttöelementit

Näytön avulla voidaan nähdä nopeasti yleiskatsaus lämpötila-asetuksista ja tiedot toimintojen tiloista ja asetuksista. Toimintoja ja asetuksia käytetään joko aktiivomalla tai deaktiivomalla ne tai valitsemalla tietty arvo.

6.1.1 Status-näyttö

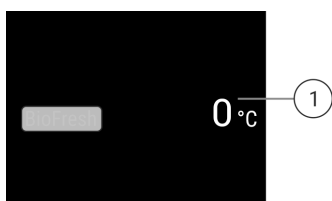


Fig. 5

(1) Lämpötilanäyttö

Status-näyttö näyttää säädetyt lämpötilat ja toimii perusnäyttönä. Siitä lähtien voidaan alkaa navigoida toiminnoissa ja asetuksissa.

6.1.2 Navigaatio

Yksittäisiin toimintoihin pääsee käsiksi valikoissa siirtymällä. Kun toiminto tai asetus on vahvistettu, kuuluu merkkiäni. Jos valintaa ei ole suoritettu 10 sekunnin kuluessa, näkyviin tulee Status-näyttö.

Laitetta käytetään pyyhkimällä sormella ja vahvistamalla valinnat näytössä.



Fig. 6

Takaisin:

- Vahvista valintasi alavalikossa. Näyttöön tulee taas valikko.



Valitse Näyttöön tulee taas toiminto tai asetus.

Takaisin Status-näyttöön:

- Sulje ja avaa ovi.
- Odota 10 sekuntia. Näyttöruutuun tulee Status-näyttö.

6.1.3 Näytön symbolit

Näytön symbolit antavat tietoja laitteen ajankohtaisesta tilasta.

Symboli	Laitteen tila
	Valmiustila Laitte tai lämpötilavyöhyke on kytketty pois päältä.
	Vilkuva luku Laitte työstää toimintoa. Lämpötilanäyttö vilkkuu, kunnes asetettu arvo on saavutettu.
	Vilkuva symboli Laitte työstää toimintoa. Asetus hyväksytään.

6.2 Käyttölogiikka

6.2.1 Toiminnon aktivointi ja deaktivointi

Seuraavat toiminnot ovat aktivoitavissa ja deaktivoitavissa:

Symboli	Toiminto
	HumidityPlus

* Kun toiminto on aktivoituna, laite toimii suuremmalla teholla. Näin ollen laitteen toimintaäänit saattavat olla tilapäisesti voimakkaampia ja energiankulutus suurempaa.


- Pyyhi sormella näyttöä niin monta kertaa vasemmalle, että toiminto tulee näkyviin.

Käyttö

- ▶ Vahvasta valitsemasi toiminto napauttamalla sitä lyhyesti.
- ▷ Laitteesta kuuluu vahvistusääni.
- ▷ Tilatieto ilmestyy valikkoon.
- ▷ Toiminto on aktivoitu tai deaktivoitu.

6.2.2 Toiminnon arvon valinta

Seuraavissa toiminnoissa on mahdollista asettaa arvo alavalikossa:

Symboli	Toiminto
	Lämpötilan asettaminen Laitteen kytkeminen päälle / pois päältä








- ▶ Pyyhi sormella näyttöä niin monta kertaa vasemmalle, että toiminto tulee näkyviin.
- ▶ Vahvasta valitsemasi toiminto napauttamalla sitä lyhyesti.
- ▶ Valitse haluamasi asetusarvo pyyhkäisemällä näyttöä sormella.

Lämpötilan asettaminen

- ▶ Vahvasta valitsemasi toiminto napauttamalla sitä lyhyesti.
- ▷ Laitteesta kuuluu vahvistusääni.
- ▷ Näyttö muuttuu siniseksi aktivoitussa tilassa.
- ▷ Näyttöruutuun tulee taas valikko.

6.2.3 Asetuksen aktivointi ja deaktivointi

Seuraavat asetukset ovat aktivoitavissa ja deaktivoitavissa:

Symboli	Asetus
	WiFi ¹
	Syötönesto ²
	SabbathMode ²
	Cleaning Mode ²
	Muistutukset ¹
	Nollaus ²
	Sammutus ²

- ▶ Pyyhi sormella näyttöä niin monta kertaa vasemmalle, että asetukset ilmestyvät näytölle.
- ▶ Vahvasta asetukset napauttamalla.
- ▶ Pyyhi sormella näyttöä, kunnes haluamasi asetus tulee näkyviin.

¹ Asetuksen aktivointi (lyhyt painallus)

- ▶ Vahvasta napauttamalla lyhyesti.
- ▷ Laitteesta kuuluu vahvistusääni.
- ▷ Tilatieto ilmestyy valikkoon.
- ▷ Asetus on käytössä tai pois käytöstä.

² Asetuksen aktivointi (pitkä painallus)

- ▶ Paina valintaasi 3 sekunnin ajan sen vahvistamiseksi.
- ▷ Laitteesta kuuluu vahvistusääni.
- ▷ Tilatieto ilmestyy valikkoon.
- ▷ Näyttökuvaa muuttuu.

6.2.4 Asetusarvon valitseminen



Seuraavissa asetuksissa on mahdollista asettaa arvo alavalikossa:

Symboli	Asetukset
	Kirkkaus
	Ovihälytys
	Kieli

- ▶ Pyyhkäise sormella näyttöä niin monta kertaa vasemmalle, että asetukset tulevat näkyviin.
- ▶ Vahvasta asetukset napauttamalla.
- ▶ Pyyhi sormella näyttöä, kunnes haluamasi asetus tulee näkyviin.
- ▶ Vahvasta napauttamalla lyhyesti.
- ▶ Valitse haluamasi asetusarvo pyyhkäisemällä näyttöä sormella.
- ▶ Vahvasta napauttamalla lyhyesti.
- ▷ Laitteesta kuuluu vahvistusääni.
- ▷ Tilatieto ilmestyy hetkeksi alavalikkoon.
- ▷ Näyttöruutuun tulee taas valikko.

6.2.5 Asiakasvalikon avaaminen

Seuraavat asetukset voidaan hakea esiin asiakasvalikosta:

Symboli	Toiminto
	BioFresh B-Value ¹
	Software

- ▶ Pyyhkäise näyttöä sormella vasemmalle, kunnes näkyviin tulee asetukset.
- ▶ Napauta asetuksia.
- ▷ Alavalikko tulee näkyviin.
- ▶ Pyyhkäise näyttöä sormella vasemmalle, kunnes näkyviin tulee laitteen tiedot.
- ▶ Paina 3 sekuntia.
- ▷ Näkyviin tulee syöttövalikko numerokoodia varten.
- ▶ Syötä numerokoodi 151.
- ▷ Näkyviin tulee asiakasvalikko.
- ▶ Pyyhkäise näyttöä vasemmalle, kunnes haluamasi asetus tulee näkyviin.

¹ Arvon valitseminen

- ▶ Vahvasta napauttamalla lyhyesti.
- ▷ Laitteesta kuuluu vahvistusääni.
- ▷ Tilatieto ilmestyy hetkeksi näyttöruutuun.
- ▷ Näyttöruutuun tulee taas valikko.

² Asetuksen aktivoiminen

- ▶ Paina näyttöä 3 sekunnin ajan vahvistamista varten.
- ▷ Laitteesta kuuluu vahvistusääni.
- ▷ Tilatieto ilmestyy näyttöruutuun.
- ▷ Symboli vilkkuu niin kauan kuin laite työstää toimintoa.

6.3 Toiminnot

 **Lämpötila**

Lämpötila riippuu seuraavista tekijöistä:

- oven avaamistiheys

- oven aukioloaika
- asennuspaikan huoneenlämpötila
- elintarvikkeiden tyyppi, lämpötila ja määrä

BioFresh Esiasetus

0 °C BioFresh B-Value

Lämpötilan säätö

Lämpötila säädetään käyttämällä asiakasvalikon **BioFresh B-Value** -arvoa.

HumidityPlus

Tällä toiminnolla lisää laitteen ilmankosteutta niin, että laitteeseen muodostuu kostea säilytysilmasto.

HumidityPlus-toiminto	Säilytysilmasto	Käyttökohde
aktivoitu	kosteampi säilytysilmasto	Pakkaamattomien, luonnostaan paljon kosteutta sisältävien salaattien, vihannesten ja hedelmien säilytys (katso 4.1.1 BioFresh)
deaktivoitu (oletusasetus)	kuivempi säilytysilmasto	Kuivien tai pakattujen elintarvikkeiden säilytys (esim. maitotuotteet, liha, kala, makkara (katso 4.1.1 BioFresh)

HumidityPlus-toiminnon ottaminen käyttöön

- ▶ Paina navigointinuoletta niin monta kertaa, että toiminto tulee näkyviin.

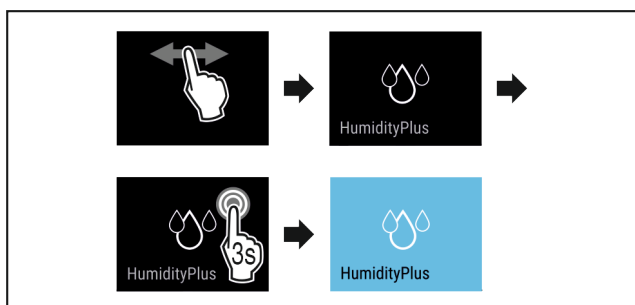


Fig. 7

- ▶ Suorita toimenpidevaiheet (katso Fig. 107).
- ▷ HumidityPlus-toiminto on aktivoitu.

HumidityPlus-toiminnon ottaminen pois käytöstä

- ▶ Paina navigointinuoletta niin monta kertaa, että toiminto tulee näkyviin.

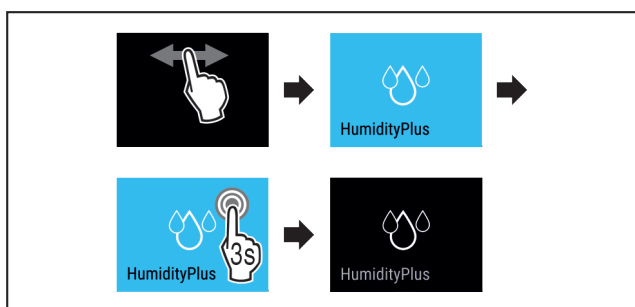


Fig. 8

- ▶ Suorita toimenpidevaiheet (katso Fig. 108).
- ▷ HumidityPlus-toiminto on deaktivoitu.

6.4 Asetukset

Kieli

Tällä asetuksella voidaan määrittää näyttökieli.

Valittavissa ovat seuraavat kielet:

- saksa
- englantia
- ranska
- espanja
- italia
- hollanti
- tshekki
- puola
- portugali
- venäjä
- kiina

Asetuksen aktivointi ja deaktivointi

- ▶ Aktivoi tai deaktivoi (katso 6.2 Käyttölogiikka).

WLAN-yhteyden muodostaminen

Tällä asetuksella voidaan muodostaa yhteys laitteen ja internetin välille. Yhteyttä ohjataan SmartDevice-yhteyslaitteen avulla. Laitte voidaan kytkeä SmartDevice-App-sovelluksella SmartHome-System-järjestelmään. Lisäksi SmartDevice-App-sovelluksen ja muiden yhteensopivien kumppaniverkostojen avulla voidaan käyttää laajennettuja vaihtoehtoja ja asetusmahdollisuuksia.

Vihje

SmartDevice-yhteyslaite on saatavana [Liebherr-kodinkonekaupasta](https://home.liebherr.com/shop/de/deu/smart-devicebox.html) (<https://home.liebherr.com/shop/de/deu/smart-devicebox.html>).

Lisätietoja saatavuudesta, edellytyksistä ja yksittäisistä vaihtoehtoista löytyy Internet-osoitteesta <https://smartdevice.liebherr.com/install>.

Käyttötarkoitus:

- Laitteen käyttö SmartDevice-App-sovelluksen tai yhteensopivien kumppaniverkkojen avulla.
- Laajennettujen toimintojen ja asetusten käyttäminen.
- Laitteen ajankohtaisen tilan hakeminen esiin SmartDevice-App-sovelluksella.

- SmartDevice-yhteyslaite on hankittu ja asetettu paikalleen (katso <https://smartdevice.liebherr.com/install>).
- SmartDevice-sovellus on asennettu (katso <https://apps.home.liebherr.com/>).

Yhteyden muodostaminen

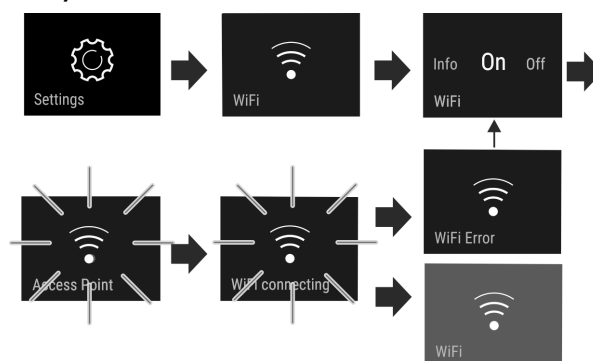


Fig. 9

- ▶ Aktivoi asetus (katso 6.2 Käyttölogiikka).

Käyttö

- ▷ Yhteys muodostuu: Näkyviin tulee teksti Connecting. Kuvake vilkkuu.
- ▷ Yhteys on muodostettu: Näkyviin tulee teksti WiFi, näyttö muuttuu siniseksi.
- ▷ Yhteyden muodostaminen on epäonnistunut: Näkyviin tulee teksti WiFi Error.

Yhteyden katkaiseminen

- ▶ Deaktivoi asetus (katso 6.2 Käyttölogiikka).

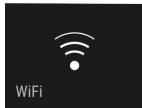
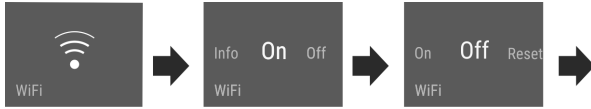


Fig. 10

- ▷ Yhteys on katkaistu: Symboli  on jatkuvasti näkyvissä.

Yhteyden nollaaminen

- ▶ Asetusten palauttaminen (katso 6.2 Käyttölogiikka).

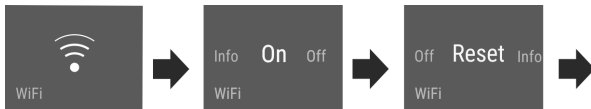


Fig. 11

- ▷ Yhteys sekä asetukset palautuvat toimitushetkellä käytössä olleisiin asetuksiin.



Syötönesto

Tällä asetuksella vältetään laitteen tahaton käyttö esim. lasten toimesta.

Käyttötarkoitus:

- Asetusten ja toimintojen tahattomien muutosten välttäminen.
- Laitteen tahattoman sammuttamisen estäminen.
- Tahattomien lämpötila-asetusten välttäminen.

Asetuksen aktivointi ja deaktivointi

- ▶ Aktivointi/deaktivointi (katso 6.2 Käyttölogiikka).



Näytön kirkkaus

Tällä asetuksella voidaan säätää asteittain näytön kirkkautta.

Säädettävissä ovat seuraavat kirkkaustasot:

- 40 %
- 60 %

- 80 %
- 100 %

Asetuksen valitseminen

- ▶ Säädä arvo (katso 6.2 Käyttölogiikka).



Ovihälytys

Tällä asetuksella voidaan säätää aika, jonka tulee kulua ennen kuin ovihälytys (katso Sulje ovi) soi.

Asetettavissa ovat seuraavat ajat:

- 1 min
- 2 min
- 3 min
- pois

Asetuksen valitseminen

- ▶ Säädä arvo (katso 6.5 Virheilmoitukset).




Tiedot

Tämän asetuksen avulla voidaan lukea laitteen tiedot sekä käyttää asiakasvalikkoa.

Luettavissa ovat seuraavat tiedot:

- Mallin nimi
- Viitenumero
- Sarjanumero
- Huoltonumero

Laitteen tietojen hakeminen esiin

- ▶ Pyyhi näyttöä sormella, kunnes asetukset  ilmestyvät näytölle.
- ▶ Vahvista näyttötiedot.
- ▶ Pyyhi sormella näyttöä niin monta kertaa, että tiedot tulevat näkyviin.
- ▶ Lue laitteen tiedot.



SabbathMode

Tämä asetus täyttää uskonnolliset vaatimukset sapattina tai juutalaisten juhlapyhinä. Kun SabbathMode on aktivoitu, muutamat ohjauselektronikan toiminnot on kytketty pois päältä. Näin voidaan käyttää laitetta aiheuttamatta laitteen aktivoitumista.

Luettelo Star-K-sertifioiduista laitteista on nähtävissä verkkosivustolla www.star-k.org/appliances.

Tämä laite on "Institute for Science and Halacha" -instituutin sertifioima.



VAROITUS

Ruokamyrkytyksen vaara!

Jos SabbathMode-tilan aikana esiintyy sähkökatko, tätä ilmoitusta ei tallenneta. Sähkökatkon päättyessä laite jatkaa toimintaa SabbathMode-tilassa. Sähkökatkon päättyessä lämpötilanäytössä ei näy ilmoitusta siitä.

Jos sähkökatko on esiintynyt SabbathMode-tilan aikana:


- ▶ Tarkasta elintarvikkeiden laatu. Älä nauti sulaneita elintarvikkeita!

Laitteen toimintatapa SabbathMode-tilan ollessa käytössä:

- Status-näytössä on jatkuvasti teksti SabbathMode.
- Näytön käyttö on estetty, lukuun ottamatta mahdollisuutta poistaa SabbathMode-tila käytöstä.

- Jos toiminnot tai asetukset on aktivoitu, ne pysyvät aktiivisina.
- Näyttö pysyy valaistuna, kun ovi suljetaan.
- Laite ei anna muistutuksia. Myös asetetun aikavälin laskenta keskeytyy. Toiminto ei jatku SabbathMode-tilassa.
- Muistutukset ja varoitukset eivät tule näkyviin. Laite ei anna äänimerkkejä eikä näytä varoituksia tai asetuksia (esim. lämpötilahälytys, ovihälytys).
- Sisävalaistus on otettu käytöstä.
- Sulatusjakso toimii vain esiasetetun ajan verran laitteen käyttöä huomioimatta.
- Sähkökatkoksen jälkeen laite kytkeytyy itsenäisesti takaisin SabbathMode-tilaan.

SabbathMode-toiminnon ottaminen käyttöön / poistaminen käytöstä

- Toiminto aktivoidaan pyyhkäisemällä näyttöä valikkokohdasta Asetukset  saakka ja koskettamalla tätä kohtaa 1 sekunnin ajan. Valikkoon tulevat käytettävissä olevat asetukset.
- Pyyhkäise näyttöä, kunnes näkyviin tulee kuvake SabbathMode (Menora). Paina kuvaketta kolme sekuntia.
 - ▷ Näytön väri vaihtuu.
 - ▷ SabbathMode on käytössä.

Toiminto poistetaan käytöstä painamalla näyttöä 3 sekunnin ajan.

SabbathMode on pois käytöstä.

CleaningMode

Tällä asetuksella voidaan puhdistaa laite kätevästi. Asetus koskee viileäosastoa [].

Käyttötarkoitus:

- Viileäosaston puhdistaminen manuaalisesti.

Laitteen toiminta asetuksen ollessa aktivoituna:

- Näyttöruudussa näkyy jatkuvasti CleaningMode.
- Viileäosasto on kytketty pois päältä.
- Sisävalaistus on kytkettynä päälle.
- Muistutukset ja varoitukset eivät tule näkyviin. Äänimerkkejä ei kuulu.

Asetuksen aktivointi ja deaktivointi

- Aktivoi tai deaktivoi asetus (katso 6.2 Käyttölogiikka) .
- ▷ Aktivoituna: Viileäosasto on kytketty pois päältä. Valo palaa edelleen.
- ▷ Deaktivoituna: aikaisemmin asetettu lämpötila palautuu.

Asetus kytkeytyy automaattisesti pois päältä 60 minuutin kuluttua. Sen jälkeen laite toimii jälleen normaalissa käyttötilassa.

B5 BioFresh B-Value

BioFresh-lämpötila on toimituksen yhteydessä asetettu arvoon **B5** . Näytön tilanäytössä näkyy vastaava tavoitelämpötila täysikokoiselle BioFreshille.

Tätä arvoa voi muuttaa hieman, jos se on tarpeen korkeamman tai alhaisemman ympäristölämpötilan vuoksi. Arvoa asetettaessa on huomioitava:

Arvo	Kuvaus
B1	alhaisin lämpötila
B1-B4	Lämpötila voi laskea alle 0 °C, joten ruoka voi jäätyä helposti.
B5	esiasetettu lämpötila

Arvo	Kuvaus
B9	korkein lämpötila

BioFresh B-Value

Asetuksen valitseminen

- Aseta arvo asiakasvalikossa (katso 6.2 Käyttölogiikka) .
- Tarkasta, onko laite saavuttanut halutun lämpötila-alueen BioFresh-osassa.



Alkuarvojen palauttaminen

Tämän toiminnon avulla kaikki asetukset voidaan palauttaa tehdasasetuksiin. Kaikki tähän mennessä tekemäsi omat asetukset palautetaan alkuperäisiin arvoihinsa.

Asetuksen aktivoiminen

- Aktivointi (katso 6.2 Käyttölogiikka) .



Laitteen sammuttaminen

Tällä asetuksella voidaan sammuttaa koko laite.

Koko laitteen sammuttaminen

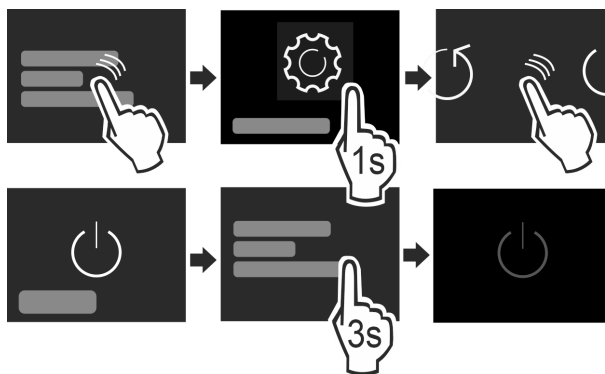


Fig. 12

- Aktivoi tai deaktivoi (katso 6.2 Käyttölogiikka) .
- ▷ Poistettu käytöstä: Näyttöruutu muuttuu mustaksi.

6.5 Virheilmoitukset

Virheilmoitukset näkyvät näyttöruudussa. Virheilmoituksilla on kaksi kategoriaa:

Kategoria	Merkitys
Ilmoitus	Muistuttaa yleisistä toimenpiteistä. Voit suorittaa nämä toimenpiteet ja siten poistaa ilmoituksen.
Varoitus	Tulee näkyviin toimintahäiriöiden yhteydessä. Näyttöruudun näytön lisäksi kuuluu merkkiääni. Merkkiääni voimistuu siihen saakka, kunnes se vahvistetaan koskettamalla näyttöä. Voit itse poistaa yksinkertaiset toimintahäiriöt. Vakavien toimintahäiriöiden esiintyessä on otettava yhteyttä asiakaspalveluun.

6.5.1 Varoitukset



Sulje ovi

Ilmoitus tulee näkyviin, kun ovi on liian kauan avattuna.

Ilmoituksen esiintymistä edeltävä aika on säädettävissä .

- Hälytyksen lopettaminen: Vahvasta ilmoitus.

-tai-

Varustus

- Sulje ovi.



Vika

Tämä ilmoitus tulee näkyviin, jos laitteeseen tulee vika. Laitteen rakenneosassa on havaittu vika.

- Avaa ovi.
- Kirjaa virhekoodi ylös.
- Vahvista ilmoitus.
- ▷ Merkkiääni sammuu.
- ▷ Tilinäyttö ilmestyy ruutuun.
- Sulje ovi.
- Käänny asiakaspalvelun puoleen. (katso 9.4 Asiakaspalvelu)

6.5.2 DemoMode

Jos näytössä näkyy "D", esittelytila on aktivoituna. Tämä toiminto on kehitetty kauppiaille, koska kaikki kylmätekniset toiminnot ovat tällöin kytkettyinä pois käytöstä.

DemoMode-tilan aktivoiminen

Jos näyttöruudussa näkyy lähtölaskenta:

- Vahvista näyttö ennen ajan kulumista umpeen.
- ▷ DemoMode on nyt deaktivoitu.

Jos näyttöruudussa ei näy lähtölaskentaa:

- Vedä virtapistoke irti.
- Kytke virtapistoke uudelleen.
- ▷ DemoMode on nyt deaktivoitu.

7 Varustus

7.1 Vetolaatikat

Voit poistaa vetolaatikat puhdistamista varten.

Vetolaatikoiden pois ottaminen ja paikoilleen asettaminen tapahtuu eri tavoin vetojärjestelmästä riippuen. Laitteessa voi olla erilaisia vetojärjestelmiä.

Vihje

Energiankulutus kasvaa, ja jäähdystysteho heikkenee, jos tuuletus ei ole riittävä.

- Takapaneelissa olevaa tuulettimen tuuletusrakoa ei saa koskaan peittää!

7.1.1 Laitteen pohjalla tai lasihyllyllä oleva vetolaatikko

Laatikko liikkuu joko suoraan laitteen pohjalla tai lasihyllyn päällä. Erillisiä kiskoja ei ole.

Kun laatikko otetaan pois, voidaan sen alla olevaa lasihyllyä käyttää säilytyspintana.

Vetolaatikon poistaminen

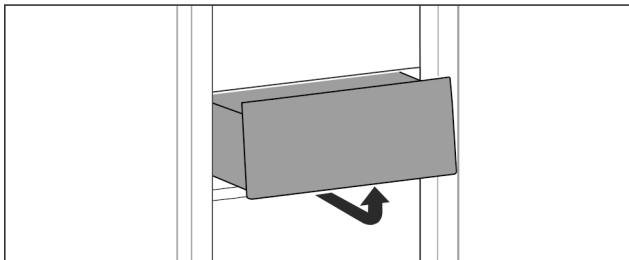


Fig. 13

- Poista vetolaatikko kuvan mukaisesti.

Vetolaatikon asettaminen paikoilleen

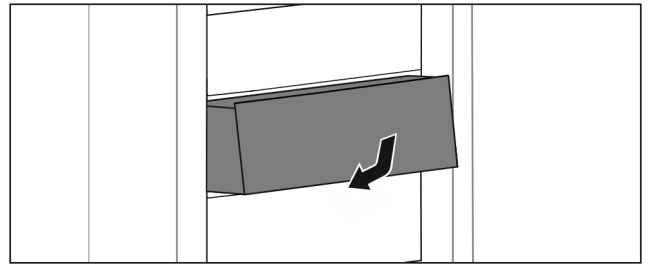


Fig. 14

- Aseta vetolaatikko paikoilleen kuvan mukaisesti.

7.1.2 Kannattimille asetettu vetolaatikko

Vetolaatikko kulkee suoraan kannattimilla. Erillisiä kiskoja ei ole.

Vetolaatikon poistaminen

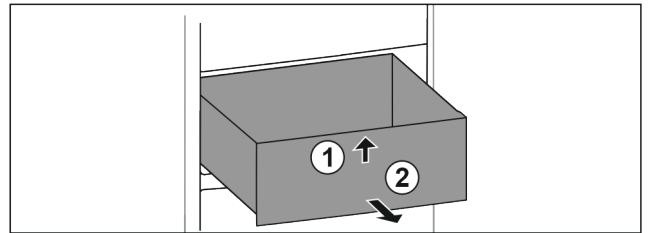


Fig. 15

- Vedä vetolaatikkoa ulos vasteeseen saakka.
- Nosta vetolaatikon etuosaa ylös. Fig. 15 (1)
- Poista vetolaatikko vetämällä eteenpäin. Fig. 15 (2)

Vetolaatikon asettaminen paikoilleen

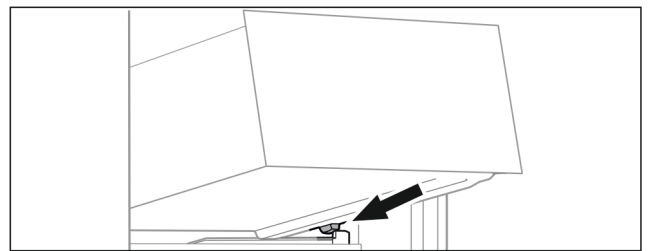


Fig. 16

- Aseta vetolaatikko vinosti rajoittimien taakse kannattimelle. (katso Fig. 116)
- Laske vetolaatikko.
- Työnnä vetolaatikko taakse.

8 Huolto

8.1 Vetojärjestelmien purkaminen/asennus

Voit purkaa osan vetojärjestelmästä puhdistusta varten. Laitteessa voi olla erilaisia vetojärjestelmiä.

Seuraavat vetojärjestelmät ovat purettavissa / ei purettavissa:

Vetojärjestelmä	purettavissa / ei purettavissa
Laitteen pohjalla tai lasihyllyllä oleva vetolaatikko	ei purettavissa
Kannattimille asetettu vetolaatikko	purettavissa (katso 8.2 Kannattimille asetettu vetolaatikko)

8.2 Kannattimille asetettu vetolaatikko

8.2.1 Vetojärjestelmän purkaminen

Varmista, että seuraavat edellytykset täyttyvät:

- Vetolaatikko on poistettu. (katso 7.1.2 Kannattimille asetettu vetolaatikko)

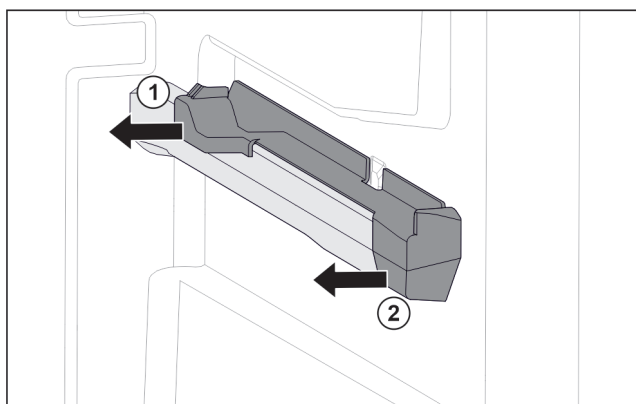


Fig. 17 Oikeanpuoleisen kannattimen kiinnitysosa

- ▶ Tartu kiinnitysosaan alhaalta takaa.
- ▶ Vedä kiinnitysosa takaa sivuun. Fig. 17 (1)
- ▶ Vedä kiinnitysosa edestä sivuun. Fig. 17 (2)

8.2.2 Vetojärjestelmän asennus

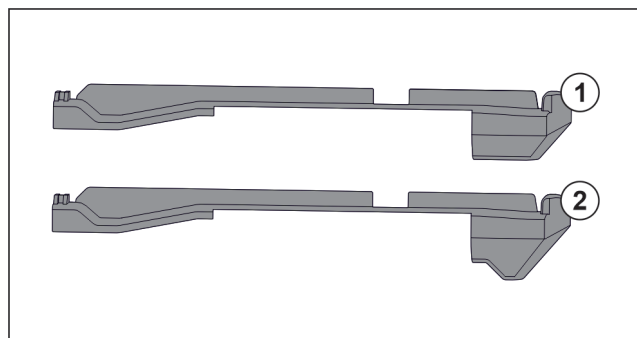


Fig. 18 Kiinnitysosiensa vertaaminen

Laitteessa on kaksi erilaista kiinnitysosaa. Kiinnitysosassa alimman laatikon yläpuolella Fig. 18 (2) on kolmionmuotoinen reuna. Muissa kiinnitysosissa Fig. 18 (1) on suora reuna.

- ▶ Aseta kiinnitysosa Fig. 18 (2) kolmionmuotoisella reunalla alimman laatikon yläpuolelle.
- ▶ Aseta kiinnitysosa Fig. 18 (1) suoralla reunalla muihin kohtiin.

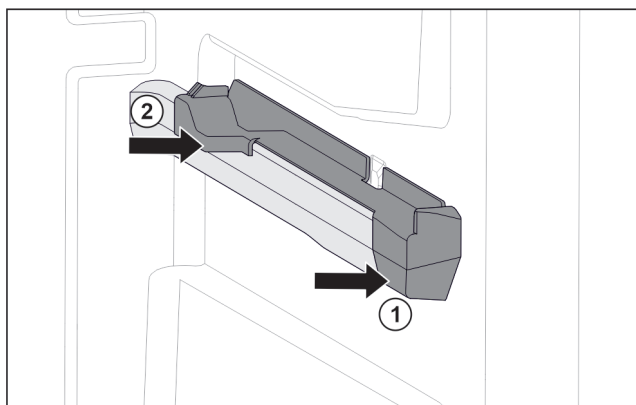


Fig. 19 Oikeanpuoleisen kannattimen kiinnitysosa

- ▶ Aseta kiinnitysosa edestä kannattimeen. Fig. 19 (1)
- ▶ Paina kiinnitysosa takaa paikalleen. Fig. 19 (2)

8.3 Laitteen sulattaminen



VAROITUS

Laitteen epäasianmukainen sulatus!
Vammoja ja vahinkoja.

- ▶ Älä käytä sulatusprosessin nopeuttamiseen muita mekaanisia laitteita tai muita keinoja kuin valmistajan suosittelemia.
- ▶ Älä käytä sulattamiseen sähkökäyttöisiä lämmitys- tai höyrypuhdistuslaitteita, avotulta tai sulatussuihkeita.
- ▶ Älä raaputa jäätä pois terävillä esineillä.

Sulatus tapahtuu automaattisesti. Sulatusvesi valuu poistoaukon kautta pois ja haihtuu.

Takaseinään muodostuvat vesipisarot tai ohut huurre- tai jääkerros johtuvat laitteen toiminnasta ja ovat täysin normaali ilmiö. Niitä ei tarvitse poistaa.

- ▶ Puhdista poistoaukko säännöllisesti (katso 8.4 Laitteen puhdistaminen).

8.4 Laitteen puhdistaminen

8.4.1 Valmistelu



VAROITUS

Sähköiskun vaara!

- ▶ Irrota kylmälaitteen pistoke tai katkaise virrantulo.



VAROITUS

Palovaara

- ▶ Älä vahingoita kylmäainekiertoa.

- ▶ Tyhjennä laite.
- ▶ Irrota verkkopistoke.
- tai-
- ▶ Aktivoi CleaningMode. (katso CleaningMode)

8.4.2 Sisäosan puhdistaminen

HUOMIO

Epäasianmukaisen puhdistuksen vaara!

Seurauksena on laitevaurioita.

- ▶ Käytä ainoastaan pehmeitä puhdistusliinoja ja pH-neutraalia yleispuhdistusainetta.
- ▶ Älä käytä hankaavia tai naarmuttavia sieniä tai teräsvillaa.
- ▶ Älä käytä voimakkaita, hankaavia tai hiekkaa, klooria tai happoja sisältäviä puhdistusaineita.
- ▶ Muovipinnat: Puhdista käsin pehmeällä, puhtaalla liinalla, kädenlämpöisellä vedellä ja vähäisellä määrällä pesuainetta.
- ▶ Metallipinnat: Puhdista käsin pehmeällä, puhtaalla liinalla, kädenlämpöisellä vedellä ja vähäisellä määrällä pesuainetta.
- ▶ Vedenpoistoaukko Fig. 1 (3) : Poista kerääntymät ohuella apuvälineellä, esim. vanupuikolla.

Asiakasneuvonta

8.4.3 Varusteiden puhdistaminen

HUOMIO

Epäasianmukaisen puhdistuksen vaara!
Seurauksena on laitevaurioita.

- ▶ Käytä ainoastaan pehmeitä puhdistusliinoja ja pH-neutraalia yleispuhdistusainetta.
- ▶ Älä käytä hankaavia tai naarmuttavia sieniä tai teräsvillaa.
- ▶ Älä käytä voimakkaita, hankaavia tai hiekkaa, klooria tai happoja sisältäviä puhdistusaineita.

Puhdistus pehmeällä, puhtaalla liinalla, kädenlämpoisellä vedellä ja vähäisellä määrällä pesuainetta:

- Vetolaatikko
- ▶ Varusteiden purkaminen osiin: katso vastaavaa kappaletta.
- ▶ Puhdista varusteet.

8.4.4 Puhdistamisen jälkeen

- ▶ Hankaa laite ja varusteosat kuiviksi.
- ▶ Tee laitteen liitännät ja kytke se päälle. Lämpötilan ollessa riittävän alhainen:
- ▶ Aseta elintarvikkeet sisään.
- ▶ Toista puhdistus säännöllisesti.

9 Asiakasneuvonta

9.1 Tekniset tiedot

Lämpötila-alue	
BioFresh	B1-B9

Varusteen suurin sallittu kuormituspaino			
Varuste	Laitteen leveys 550 mm (katso asennusohjeiden kohtaa "Laitteen mitat")	Laitteen leveys 600 mm (katso asennusohjeiden kohtaa "Laitteen mitat")	Laitteen leveys 700 mm (katso asennusohjeiden kohtaa "Laitteen mitat")
Lasihyllylle asetettu vetolaatikko	12 kg	15 kg	--
Kannattimille asetettu vetolaatikko	14 kg	19 kg	19 kg

Valaistus	
Energiatehokkuusluokka ¹	Valonlähde
Tämä tuote sisältää energiatehokkuusluokan G valonlähteen.	LED

¹ Laite voi sisältää eri energiatehokkuusluokkien valonlähteitä. Alhaisin energiatehokkuusluokka on ilmoitettu.

9.2 Käyttöäännet

Laite tuottaa erilaisia käyttöääninä toimintansa aikana.

- **Viilennystehon ollessa vähäinen** laite toimii energiaa säästäen, mutta pidempään. Tällöin äänenvoimakkuus on **pienempi**.
- **Viilennystehon ollessa voimakas** elintarvikkeet viilentyvät nopeammin. Tällöin äänenvoimakkuus on **suurempi**.

Esimerkkejä:

- Aktivoidut toiminnot (katso 6.3 Toiminnot)
- Käynnissä oleva tuuletin
- Juuri sisään asetetut elintarvikkeet
- Korkea ympäristön lämpötila
- Pitkään avoinna ollut ovi

Ääni	Mahdollinen syy	Äänen tyyppi
Pulputus ja loiskunta	Kylmäainetta virtaa kylmäainepiirissä.	Normaali käyttöääni
Sihinä ja porina	Kylmäaineen ruisutus kylmäainepiiriin on käynnissä.	Normaali käyttöääni
Hurina	Laite viilentää. Äänenvoimakkuus riippuu viilennystehosta.	Normaali käyttöääni
Laahausääniä	Ovi, jossa on sulkemisvaijennin, avataan ja suljetaan.	Normaali käyttöääni
Surina ja kohina	Tuuletin käy.	Normaali käyttöääni
Naksahdus	Komponentit kytkeytyvät päälle ja pois päältä.	Normaali kytkemissäni
Kalina tai hyrinä	Venttiilit tai läpät ovat aktiivisia.	Normaali kytkemissäni

Ääni	Mahdollinen syy	Äänen tyyppi	Korjauskeino
Tärinä	laite upotettu väärin kalusteisiin	Vian ääni	Tarkasta asennus. Säädä laitetta.
Kolina	Varustus, esineitä laitteen sisällä	Vian ääni	Kiinnitä varusteosat. Jätä etäisyyttä esineiden välille.

9.3 Tekniset häiriöt

Laite on suunniteltu ja valmistettu siten, että se on toimintavarma ja että sillä on pitkä käyttöikä. Mikäli toiminnan aikana silti ilmenee häiriö, niin tarkasta, johtuuko häiriö käyttövirheestä. Tässä tapauksessa sinulta on laskutettava myös takuuajan aikana koituvat kulut.

Seuraavassa mainitut häiriöt voit poistaa itse.

9.3.1 Laitteen toiminto

Vika	Syy	Korjaaminen
Laite ei toimi.	→ Laitetta ei ole kytketty päälle.	▶ Kytke laite päälle.
	→ Virtapistoketta ei ole kytketty oikein pistorasiaan.	▶ Tarkasta virtapistoke.
	→ Pistorasian sulake ei ole kunnossa.	▶ Tarkasta sulake.
	→ Sähkökatkos	▶ Pidä laite suljettuna. ▶ Elintarvikkeiden suojaaminen: Aseta kylmäkalleja elintarvikkeiden päälle tai käytä erillistä pakastekaappia, jos sähkökatkos kestää pitkään. ▶ Älä pakasta sulaneita elintarvikkeita uudelleen.
	→ Laitepistoke ei ole laitteessa oikein.	▶ Tarkasta laitepistoke.
Lämpötila ei ole riittävän kylmä.	→ Laitteen ovia ei ole suljettu oikein.	▶ Sulje laitteen ovi.
	→ Tuuletus ja ilmanvaihto eivät ole riittävän tehokkaita.	▶ Ota tuuletusritilä esiin ja puhdista se.
	→ Ympäristön lämpötila on liian korkea.	▶ Ongelmanratkaisu: (katso 1.3 Laitteen käyttöalue) .
	→ Laite on avattu liian usein tai sitä on pidetty auki liian pitkään.	▶ Odota, kunnes vaadittava lämpötila muodostuu jälleen itsestään. Ellei näin tapahdu, käänny asiakaspuoleen (katso 9.4 Asiakaspalvelu) .
	→ Lämpötila on säädetty väärin.	▶ Aseta lämpötila kylmemmäksi ja tarkista 24 tunnin kuluttua.
	→ Laite on liian lähellä jotakin lämmönlähdettä (liettä, lämmitys-laitetta jne).	▶ Muuta laitteen tai lämmönlähteen sijaintia.
	→ Laitetta ei ole asennettu oikein syvennykseen.	▶ Tarkasta, että laite on asennettu oikein ja että ovi sulkeutuu oikein.
Oven tiiviste on viallinen tai se on muista syistä vaihdettava.	→ Oven tiiviste on vaihdettavissa. Se voidaan vaihtaa ilman ylimääräisiä työkaluja.	▶ Käänny asiakaspalvelun puoleen (katso 9.4 Asiakaspalvelu) .
Laite on jäänyt tai siihen muodostuu lauhdevettä.	→ Oven tiiviste on voinut liukua pois urasta.	▶ Tarkasta, että oven tiiviste on oikeassa asennossa urassa.

9.3.2 Varuste

Vika	Syy	Korjaaminen
Sisävalaistus ei pala.	→ Laitetta ei ole kytketty päälle.	▶ Kytke laite päälle.
	→ Ovi on ollut auki yli 15 min.	▶ Sisävalaistus sammuu oven ollessa auki n. 15 minuutin kuluttua automaattisesti.
	→ LED-lamppu on viallinen tai suojus on vaurioitunut.	▶ Käänny asiakaspalvelun puoleen (katso 9.4 Asiakaspalvelu) .

9.4 Asiakaspalvelu

Tarkista ensin, voitko korjata vian itse (katso 9 Asiakasneuvonta) . Jos näin ei ole, käänny asiakaspalvelun puoleen.

Osoite löytyy mukana tulevasta "Liebherr-huoltoesitteestä".

Poistaminen käytöstä



VAROITUS

Epäammattimainen korjaus!
Loukkaantuminen.

- ▶ Laitteeseen ja verkkojohtoon kohdistuvat korjaukset, joita ei ole erikseen mainittu (katso 8 Huolto), on annettava asiakaspalvelun tehtäväksi.
- ▶ Vaurioituneen virtajohdon saa vaihtaa vain valmistaja tai tämän asiakaspalvelu tai vastaavan pätevyyden omaava henkilö.
- ▶ Irrotettavalla virtaliittimellä varustetuissa laitteissa muutoksen voi tehdä asiakas.

9.4.1 Ota yhteyttä asiakaspalveluun.

Varmista, että laitteen seuraavat tiedot ovat valmiina esillä:

- Laitteen nimitys (malli ja indeksinumero)
- Huolto numero (Service)
- Sarjanumero (S-nro)
- ▶ Hae laitteen tiedot esiin näytön kautta (katso Tiedot) .
-tai-
- ▶ Katso laitteen tiedot tyyppikilvestä (katso 9.5 Tyyppikilpi) .
- ▶ Kirjaa laitetiedot ylös.
- ▶ Kääntyminen asiakaspalvelun puoleen: Ilmoita vika ja laitteen tiedot.
- ▷ Tämä mahdollistaa nopean ja kohdistetun palvelun.
- ▶ Noudata asiakashuollosta saamiasi lisäohjeita.

9.5 Tyyppikilpi

Tyyppikilpi sijaitsee laitteen sisäpuolella vetolaatikoiden takana.

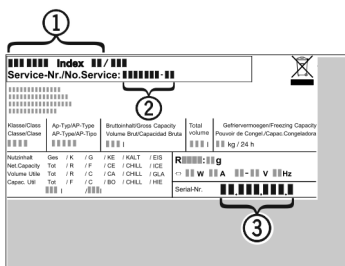


Fig. 20

- (1) Laitteen nimitys
 - (2) Huolto numero
 - (3) Sarjanumero
- ▶ Lue tiedot tyyppikilvestä.

10 Poistaminen käytöstä

- ▶ Tyhjennä laite.
- ▶ Sammuta laite (katso 6.4 Asetukset) .
- ▶ Irrota verkkopistoke.
- ▶ Poista laitepistoke tarvittaessa: Vedä ulos ja liikuta samanaikaisesti vasemmalta oikealle.
- ▶ Puhdista laite (katso 8.4 Laitteen puhdistaminen) .
- ▶ Jätä ovi auki, jottei sisään muodostu pahaa hajua.

11 Hävittäminen

11.1 Laitteen valmistelu hävittämistä varten



Li-Ion

Liebherr käyttää joissakin laitteissa paristoja. EU:n lainsäädäntö velvoittaa ympäristönsuojeluyhdistyksen loppukäyttäjän poistamaan paristot laitteesta ennen käytöstä poistettavan laitteen hävittämistä. Jos laitteesi sisältää paristoja, laitteeseen on kiinnitetty tätä koskeva merkintä.

Lamput Poista myös lamput ennen hävittämistä laitteesta, mikäli pystyt poistamaan itse ne ehjinä laitteesta.

- ▶ Poista laite käytöstä.
- ▶ Paristoja sisältävä laite: poista paristot. Kuvaus sisältyy lukuun **Huolto**.
- ▶ Mikäli mahdollista: irrota lamput siten, että ne eivät rikkoudu.

11.2 Laitteen ympäristöystävällinen hävittäminen



Laite sisältää uusiokäyttöön soveltuvia materiaaleja, minkä vuoksi se on toimitettava erilliseen keräyspisteeseen, jotta laite ei päädy lajittelemattoman yhdyskuntajätteen joukkoon.



Hävitä paristot erillään romutettavasta laitteesta. Paristot voi toimittaa ilmaiseksi kauppoihin, keräyspisteisiin sekä kierrätyskeskuksiin.

Lamput

Toimita irrotetut lamput niille tarkoitettuihin keräyspisteisiin.

Koskee Saksaa:

Lamput voi toimittaa ilmaiseksi paikallisiin keräyspisteisiin ja kierrätyskeskuksiin luokan 1 keräysastioihin. Kaupat ottavat myös romutettavan laitteen ilmaiseksi vastaan uuden kylmälaitteen hankinnan yhteydessä, mikäli liikkeen myyntipinta-ala on >400 m².



VAROITUS

Kylmäaine- tai öljyvuoto!

Palovaara. Laitteen sisältämä kylmäaine on ympäristöystävällistä, mutta syttyvää. Laitteen sisältämä öljy on myös syttyvää. Ulos vuotanut kylmäaine tai öljy voi syttyä palamaan riittävän suurina pitoisuuksina ja joutuessaan kosketuksiin ulkoisen lämmönlähteen kanssa.

- ▶ Älä vahingoita kylmäainepiiriin putkia tai kompressoria.
- ▶ Kuljeta laite keräyspisteeseen siten, että se ei vahingoitu.
- ▶ Hävitä paristot, lamput ja laite edellä esitettyjen ohjeiden mukaisesti.



home.liebherr.com/fridge-manuals

FI Täys-BioFresh-jääkaappi

Julkaisupäivä: 20221109

Tuotenro-indeksi: 7088274-00

Liebherr-Hausgeräte Ochsenhausen GmbH
Memminger Straße 77-79
88416 Ochsenhausen
Deutschland